

হীদাক কান্নরবা পান্ধীশিং : সর্পগন্ধা

— ডা. ছইদ্রোম বীরকুমার —

সী এস আই আর : নোর্থ ইষ্ট ইনষ্টিটিউট অফ সাইন্স এন্ড টেকনোলজি, লক্ষ্মেলপাং



মনা-মশিং অমসুং অয়ুবেদিকী লায়োংদা থোইদোক হেন্দোক্কা মগুন লৈনা শীজিমরিবা পান্ধীশিংগী মনুংদা সর্পগন্ধা (Sarpagandha) হায়রিবা পান্ধী অসিসু অমনি। সর্পগন্ধা পান্ধী অসি ইলিসতা রাওরোলফিয়া রুট (Rauvolfia root) নংত্রগা সর্পেন্টিন (Serpentine) নংত্রগা সর্পেন্টিনা রুট (Serpentina root), সংস্কৃত নাকুলি (Nakuli) নংত্রগা চন্দ্রিকা (Chandrika) নংত্রগা আহিলাতা (Ahilata) নংত্রগা নন্দানি (Nandani) নংত্রগা সর্পগন্ধা (Sarpagandha) নংত্রগা সুপাদিনি (Surpadini), বেঙ্গোলিচা চান্দ্রা (Chandra), গুজরাতিচা এমেলপোদি (Amelpodee), হিন্দিচা নাই (Nai) নংত্রগা নকুলিকান্দা (Nakulikanda), মরাথিচা আদাকাই (Adakai), ওরিসাচা ঘনবরুয়া (Dhanbarua), টামিলচা সর্পগান্টি (Sarpaganti) উর্দুচা এসরেল (Asrel), নেপালিচা সর্পগন্ধা (Sarpagandha), সাইন্টিফিক নংত্রগা বোটানিকেলগী ওইবা মমিংদা রাওরোলফিয়া সর্পেন্টিনা (Rauvolfia serpentina Linn.) Benth ex Kurz) নংত্রগা ওফিওজাইলোন সর্পেন্টিনম (Ophioxylon serpentinum Linn.) হায়না কৌই অমসুং এপোসাইনেসী (Apocynaceae) হায়বদি খাগিলেহাও পান্ধীগী (Plumeria spp.) শাগৈদা চল্লি।

পান্ধীশিংগী মতুং ইয়া সর্পগন্ধা পান্ধী অসি খা নোংপোক থংবা এমিয়াগী লমদম ইন্দ্রিয়াদগী হৌরকখিবনি। পান্ধী অসি খরা শারপ তোঁবা পঞ্জাবতগী নেপাল ফাওবা, সিক্কিম, ভূটান, অরুং নোংপোকী মফম খরা মরু ওইনা অসাম, খরা নেমতক তোঁবা হিমালয়গী লমদমশিংদা সর্পগন্ধা পান্ধী অসি হৌবগী পাউদমশিং লৈ। ঐথোয়গী লমদম মণিপূরদা মরু ওইনা মোরোগী মফমশিংদা সর্পগন্ধা পান্ধী অসি হৌবা থেংনৈ হায়না পাউদমজরবসু চপ চাবা পাউদমদি ফংবা গুমেদে। অদুম ওইনমক পান্ধী অসি মণিপূরদা থাবদা য়ান্না চুশিমনা হৌবা গুম্গী। সর্পগন্ধা পান্ধী অসি

বাংলাদেশ, ভূটান, ম্যান্মার, শ্রী লঙ্কা, মলেসিয়া, কম্বোদিয়া, লাওস, চাইনা, ভিয়েটনাম অমসুং পাকিস্টান দসু হৌবগী পাউদমশিং লৈ।

সর্পগন্ধা হায়রিবা পান্ধী অসি ফুট ৩ লোম রাংবা চহী ২দগী হোয়া পুসিবা পান্ধী অমনি। পান্ধী অসি নুংশা য়ান্না ১ কমা শাবা অহাংবা মফমশিংদা মপুং ফানা হৌবা গুমেদে। পান্ধী অসি উরুম খরা ফংবা উগী মখাদা মপুং মরৈ ফানা হৌগল্লি। সর্পগন্ধা পান্ধীগী মরা অসি সেন্টিমিটার ১দগী ২ রোম চাইই অমসুং সেন্টিমিটার ১৫ ফাওবা শাই। পান্ধী অসি খরা হোয়া শিনবা লৈবাক লৈশা (PH ৪দগী ৮) ফাওবদা মপুং ফানা হৌবা গুম্গী।

পাউদমশিংগী মতুং ইয়া সর্পগন্ধা পান্ধীদা ইন্দোল এলকালোইদ ৫০গী মখজা য়াওই। পান্ধী অসিগী মরাদা য়াওবা মরু ওইবা এলকালোইদশিংদি রেজর্পিন (Reserpine), দিসপিদিন Deserpidine), রেসিনেমিন (Rescinnamine), যোহিমবিন (Yohimbine), অজমেলিন (Ajmaline), সর্পেন্টিন (Serpentine), সর্পেন্টিনিন (Serpentinine), রেজর্পিদিন (Reserpidine), রৌবাসিন (Raubasine),

রাওরোলফিনিন (Rauwolfinine) অসিনচিংবনি। পান্ধী অসিগী মনা অমসুং মখোকী মকুদা য়াওবা এলকালোইদশিংগী মনুংদা রুটিন (Rutin) অসিসু অমনি।

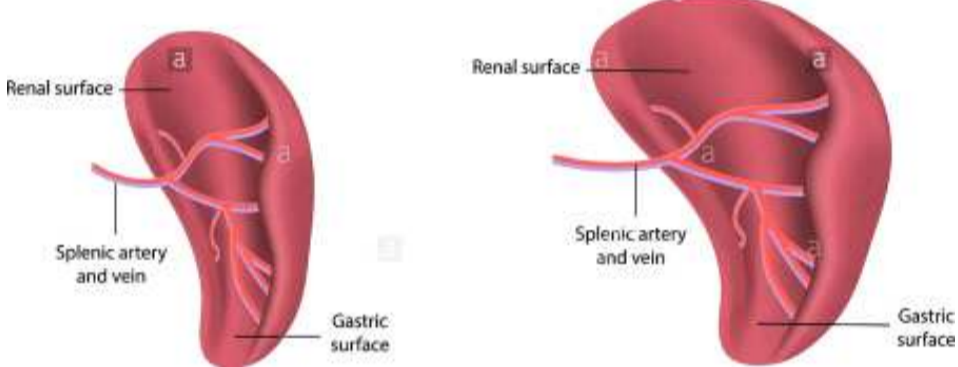
সর্পগন্ধা পান্ধী অসি য়ান্না কুইরবা মতমদগী অয়ুবেদিকী অনা-লায়েংদা হীদাক ওইনা শীজিমরক্কাবসু মালেম শিনবা থুংনা শক্খণ্ডনখিবিদি কুমজা ১৯৫২দা Muller Schlietter অমসুং Bain হায়রিবা সিস্বিস (Swiss) কী সাইন্টিফিক অসিনা পান্ধী অসিদা রেজর্পিন হায়রিবা এলকালোইদ অসি য়াওই হায়না পাউদমশিংদা মতুংদগীনি।

লায়না মখল থাইদগী হোয়া মশীং য়ান্না লায়োংবদা শীজিমবদা পান্ধীশিংগী মনুংদা সর্পগন্ধা হায়রিবা পান্ধী অসি থোইদোক-হেন্দোক্কা শিংথানৈ। অয়ুবেদিকী লায়োংদা সর্পগন্ধা পান্ধী

Splenomegaly

Healthy Spleen

Enlarged Spleen



চরুয়েন হকচাংদসু য়ান্না কান্নবা, য়ান্নসু হাওবা, য়ান্নসু লেহা, য়ান্নসু তাওবা ভেজিটেবলনি



চল্লিবাচহী ২০১৯ অসিদা য়ুনিভর্সেল মশরুম ক্লব, থাংমৈবন্দনা চহী চুপ্পা মশা মশাগী ইঞ্জোলদা মশানা চেঙ্গুম থাবা হৈরবসু হৈত্রবসু চহী চুপ্পা চরুয়েন থানবা চেফাও অসিনা তহীগদৌরি। থৌরম অসিদা মশানা শীজিমবা য়াবা লম চেং খরা লৈরবদি য়াওবা য়াগনি। থৌরাং অসি কৈথেলদা য়ান্না তাওনা য়োল্লিবা অদুগা চহী অমগী মনুংদা জুন, জুলাই থা খতুদা কৈথেলদা ফংবা চরুয়েন অসি শেল খজিত্তুদা চঙহল্লগা চহী চুপ্পা থাদুনা নুংতিগী চাদুনা ইমুংগী শেহেংক লহী হেনগংহয়বা অমসুং মীওই কয়ামক্কা চরুয়েন চাং নাইনা চাদুনা মশা-মউ ফনা, নাদ-য়েংনা লৈহনবগী পান্দমদা থৌরাং অসি ক্লব অসিনা পাঙথোকচবনি।

প্রোজেক্ট অসিদা য়াওনবগীদমজা ক্লব অসিনা করিগুয়া মখলগী শেল অমত্তা লৌরোই। থৌরাং অসি প্রিন্ট মিদিয়া অমসুং ইলেক্ট্রনিক মিদিয়ানা মতেং পাংবিরবদি শোয়দনা মায় পান্ধিন নংত্রবদি ওইথোভে। প্রোজেক্ট অসিদা মকোক মথং তরা নংত্রগা হোয়া খনগংলগা ইকায়খুম বা উৎননবা থৌরাংসু লৈ। করিগুয়া শেলগী মনা পীবদা স্পোন্সর তোঁবিনবা ফংলবদি শেলগী মনাসু পীবতা নত্তনা মিদিয়াদা ফোঙদোকচগনি। মফম চাদা অমদা মীয়াম মমাওদা ইকায়খুমগনি।

প্রোজেক্ট অসিগী অথোই অহেন খনবদা ক্লবসিগী মেফর অমখজং য়াওরগা অতৈদি ক্লবকী মেফর নত্তবা গুজ্জা জুরি মেফর ওইগনি। মকোক মথং খনবদা মীচং-শজন নাইদনা খুদজা রিজল্ট লাউথোক্কা মনুং মপান নাইদনা প্রোজেক্টরদা কাপথোক্কা ময়ামদা য়েংহনগনি অদুগা মকোক মথং লাউথোক্কাগনি।

প্রোজেক্ট অসি য়াওবদা এন্ট্রি ফী লৌরোই। শুপুগী য়াওবিগদৌরিবা মী অদুনা অইবগী ফোন নম্বর ৮৯৭৪৮৭০৮১০দা ইশাগী য়ান্নাক, মীং অমসুং মপুং ফাবা লেফম হায়বিরক্কা মতুংদা ইশাগী অখার জেরোক্কা কোপি অমা ক্লব অসিদা য়ৌহনবীরক্কা অথোই অহেন তামবা অসি য়াওবিবা য়ারে।

নুংগুইরবা চরুয়েন থাবগী মেলা অসিগী কন্ডিননদি মশাগী চরুয়েন থাবদা চংগদবা পোংচং খুদিংমক মশানা পুথোক্কাবনি। চরুয়েন মরুদি ক্লব অসিনা অখরনা শেমহনবা ক্লালিট লৈবা মরু লৈবিগদবনি। চরুয়েন মরু ফংফম কোম্বা হায়জরক্কা। ক্লব অসিদগীসু লৈবা য়াগনি। কম্পিউটার দা ফংবা পোথোক খুদিংমক কম্পিউটার মশাগী ওইগনি। পোথোক অদু য়োনবীনিংবা লৈরগা লৈবিগদবা কন্ট্রম ক্লব অসিনা কন্ট্রিটৌগনি। তুং কোয়না মাকেংকী অরুবা লেহল্লোই।

প্রোজেক্ট অসি পায়খংপদা হকখেননা য়াওবীনিংবা লমাই মীওই অমসুং লমাই লুপশিংবসু তরান্না ওকচগনি। তোঁবতবু শেল তিংবা নত্তনা ফংবগী রাফমদি লৈতে। ময়ামগী থৌগলনি খমা মতম অমসুং শেল তিংবীগদবনি।

চরুয়েন থাবগী মেলা অসিদা মীয়ান্না শরুক য়াবীয়ু। চরুয়েন থানবা তোঙান্না শঙ শাভ্রবসু মাসোন্দা, য়েনখাদা, য়ুমগী দারিদা, শুমাংদা, ইঞ্জোলগী বাউদরিগী চেকপল ময়ামগুদা থাবা য়াই। য়ান্নমক খুদোংচাবদি ইঞ্জোলগী অকোয়বদা হৌবা উ-রা নংত্রগা লফুমখোঙদা থাবদসু য়ান্না পক্কে।

চরুয়েন হকচাংদা কামবা ন্যুট্রিটিভ ভেল্যু করি করি য়াওবগে হায়বসি মখাগী টেবল অসিদা উল্লি।

Species	Thiamine	Riboflavin Vit. B-1	Niacin Vit. B-2	Ascorbic Acid Vit. B-3
Agaricus bisporus	8.9	3.7	42.5	26.5
Volvariella volvaces	1.2	3.3	91.9	20.2
Pleurotus oestratus	4.8	4.7	108.7	0.0

টেবল-১, দাটা অসি চেঙ্গুম অতেকপা গ্রাম ১০০দা ফংবা মিলিগ্রামগী চাংনি।

লৌথোকফম - এ হেন্দবুক ওন মশরুমস কন্ট্রিবেসন।

Species	Ca	P	Fe	Na	K
Agaricus bisporus	23	1429	0.2	-	4762
Volvariella volvacea	71	677	17.1	374	3455
Pleurotus oestratus	98	476	8.5	61	-

টেবল-২, দাটা অসি অকংবা চেঙ্গুম গ্রাম ১০০দা য়াওবা মিলিগ্রামনি।

লৌথোকফম :- এ হেন্দবুক ওন মশরুম কন্ট্রিবেসন।

ঐথোয়না য়ুমদা থানরিবা চেঙ্গুম অয়ান্না চাং নাইনা চাবদা কামবা গুজ্জনি। অদুগা কৈথেলদা য়োল্লিবা নংত্রগা লমলজা হৌরবা চেঙ্গুমদি মশক মুমা খঙদ্রবদি চাবিক্কা। চাভ্রবসু য়াবা চেঙ্গুম চারগা অশি-অনা নংগদৌ শরুক ইশানা ইশাগী য়ুম, ইঞ্জোলদা থারগা চাবীয়ু।



পাউচ অসিদা ফোঙজরিবা রাংগেংশিং অসিগী রাখল, মীংয়েং অইবা মশা মশাগীনি। পাউচ অসিগী রাখল্লোন অমসুং মীংয়েংগা থোইদোক্কা মরী লৈনদে।