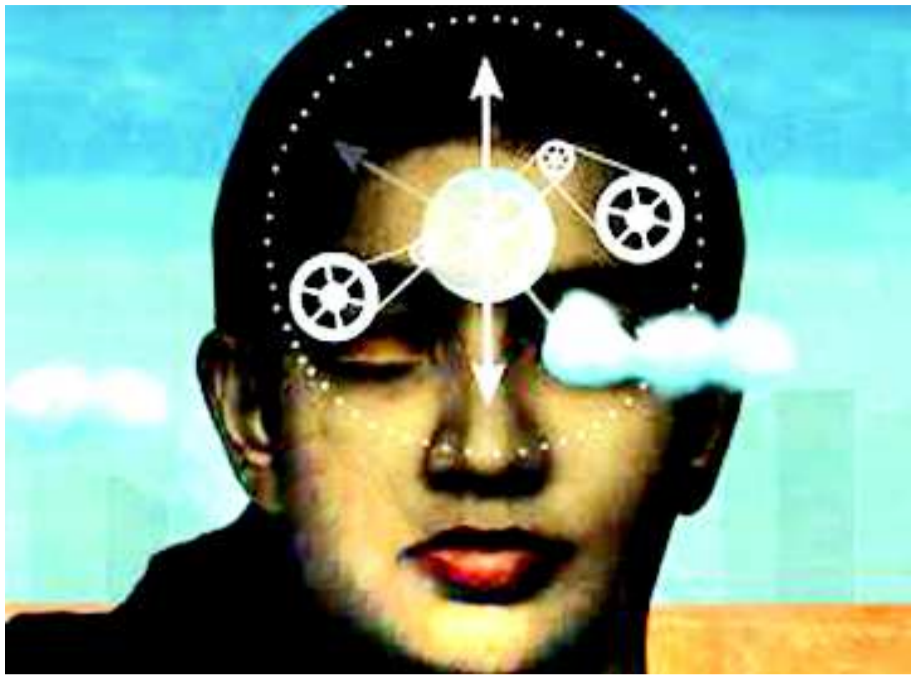


থম্মোয় পাউদম ছইয়েন ইন্দু

মীং উইশিল্লবতদা উবা লম্বী অমা

পুলিনা যাচঙলকপা মতম হায়বসি শৈরেংবা (কবি) শিংনা শেম্ভা, তাবদা ফজবা খোম্বো ওইহনবা, খম্বুৰবদি পুৰি নুনাংহনবা রাইহে অমনি। অতোপা রাইহে অমদা, মাঙ্ৰী লম্বী তেল্লকপা, তুংগী লম্বী শাংহৌবসু হায়। ফজদবা রাইহেদা শিরমদাই মতম ওইহনকপা হায়বসি। মী ওইনা পোৰ্ৰবদি নোংম শোয়দনা শিরগদবনি হাবসি খঙনা খঙনা, কনানসু অশোইবা মীকুপ অমদা, নুংঙাইবা বারী শানিংদে। মনানসু শিনিংদে। মরমসিনা ওইবা তাই শোয়হৌদবা মীকুপ অমদা, নুংঙাইবা বারী শারল্লাগা খঙ্ৰীদনা পুসি লোম্বী মওং অমা, অনৌবা মীরোল অসিদা তোয়না থেংনরঞ্জিবা।



অচৌবা মী ওইগেরা? মী মচা ওইগেরা? অফওবা মী ওইগেরা? লায়ববসু ওইগেরা? ঈনাক খনবা ওইগেরা? পুসি পিখম্ভাৰা মখোয় ময়াদ্দুগী বারী পাবীয়ু - নীংজবা পুস্মা থুংখিবা, পেন্দবা লৈত হিংখিবা চাদা কয়া যাওবগে? তৌগে নীংবা তৌঙমদবা, পেদাদবনা থল্লবা, তল্লীৰবা পুসিগী চেনা-চৈথেং ফংলবা বারীদুতনি তাদৌবা। 'পুসিসিনা ঐত্তোন্দা অপাস্মা খুদিং পীবিখি, পামজবা পুসি মরেলদুমক লেল্লকবি...' কনানসু হায়রঞ্জোই। কনাগী বা হায়নো খঙদে, ঐনা পুমকক চাওৰকঙে তারকখিবা/পারকখিবা, রাইহে পরেনি... খুইদকী নুংঙাইবা, মম্ম ফাৰা পুসি হায়বদুদি গুসি/হৌজিক হায়বা পুংফমসিনা ঐগী পুসিগী অরোইবনি খন্না হিংবা গুসিগী... 'সিগা অইহেং মায়বা রাইহে অমগা লৈ 'ওমর খয়য়াম'না ইন্নহা... 'পুসি হায়বদু করিনো, হৌজিক হায়বা মীওকুপসিনি, অরা-রাখল খল্লু'...।

কোকসিদা নিল্লিবা রাখল ময়ামসিনি নুংঙাইবা পাস্মা মীওইবনা নুংঙাইনা হিংবা গুমদ্রিবা। অদুদি, পুসিসিদা বাবা নত্ৰগা নুংঙাইবা অনীমক্কী হৌফমসি মীওইবনী 'রাখল'

হায়বসিনি। লায়ববা? অদুগা রাখলদুগী হৌফমনা পুসি! মীওইবনী পুসি! স্পিৰিটু অল গুৰুশিংনা হায় - থাক অনী লৈ - মখে লাংবা (অরাঙবা) পুসি - অমদি ঈংবা (তপ্পা) পুসি। অমনা, ঈখক ইরৈ কল্পবা ঈপাক! অমনা, মোং হাদবা, লেঙদবা ঈশিংনা থনবা ঈপাক! অরাঙবদনী অনেস্বদা চেহুবা তুরোলগী ঈচেল নভবা, লেঙদবা ঈশিংগী ঈপাক্কা ঈখক ইপোম নাইরপকগী মরমদি নুংশিংকী অকনবা শহ্মননি। ঈংনা লৈজবা পুসিগী মখেং লাংলকপা, মাং ঈপোমগু স্তব্বা রাখলদুনা থোকহনবনি। রাখলদুনা পুসিগী-ঈছল (ফীলিং) ওনহনবা হৌজিক হায়বা পুংফমসিনা ঐগী পুসিগী অরোইবনি খন্না হিংবা গুসিগী... 'সিগা অইহেং মায়বা রাইহে অমগা লৈ 'ওমর খয়য়াম'না ইন্নহা... 'পুসি হায়বদু করিনো, হৌজিক হায়বা মীওকুপসিনি, অরা-রাখল খল্লু'...।

কোকসিদা নিল্লিবা রাখল ময়ামসিনি নুংঙাইবা পাস্মা মীওইবনা নুংঙাইনা হিংবা গুমদ্রিবা। অদুদি, পুসিসিদা বাবা নত্ৰগা নুংঙাইবা অনীমক্কী হৌফমসি মীওইবনী 'রাখল'

হায়বা অমা শেল্লবসিগী মহয়নি। ঐগী ইন্নহা ওইবা অপাস্মা-নুংশিবা, মীওইবনী খুয়াইসিনা ইনশিল্লক্কা পুসিগী ফাওহল্লকপনি। অঙাং পীশক ওইরিঙেদনী ইমা-ইপা-ইচীল-ইনাও-য়ুমল্লোনা-কৈরোরবা পুম্মক খঙহল্লকই অপাস্মা। মপা ওইবশিংনা চাবু কনাগুস্মা অমা ওইহাইই, কৰিগুস্মা খৰা ফংহাইই, শেল য়ান্না পায়হাইই, শক্তি লৈবা ওইহাইই, মমিং চংপা অফাওবা মী অমা ওইহাইই, মরমনিংই, মহাক্কা অফাওবা ওইরগা শাগৈ-জাং গালহাইই। তপ্পা তপ্পা চাউখল্লক্কা অঙাদুনা তপ্পা তপ্পা মপান নাইহুবা অপাস্মা কয়া হাপচিল্লকই। মমা মপাগী মীংয়েংখাদা লৈরফ্ফগী স্কল-কেলেজদা ওজাশিংগী মখাদা অমুক অপাস্মাশিংও মপাল শাংহল্লকই। মরপ-মপাং মমামবশিংগী মকোক থোংদুনা, মখোয়গী মখা লৈদুনা মমামবশিংও নমখাদুনা থম্বগী রাখল ময়োল চেংহল্লকই।

বহিবলদা জিসনানা হায়বা বা অমা নীশিংগী চাওখং থৌরাশি খবক মকোক থোংবা পাস্মা মখোয়শিং অদো ঈম্বরগী লৈপাক, লাইরৈপাজ চঙবদি ঝাইগী মমৈ থংগনি, ওইজবা থাদোকপা অতোপ্পব মমাঙ

চিপ চাবনা নুপীশিংদা দাইবেটিস নাহল্লি

আলু কা-হেন্না মকুওইনা চিপ অমদি ক্রিম্প চাবনা নুপীশিংদা গেটেশনেল দাইবেটিস-টিসকী রিস্ক হেনগংহল্লি হায়বা হন্দতা নৌনা খিজিবদনী খঙলে।

গেটেশনেল দাইবেটিস হায়বসি নুপী ওইবীশিংনা মীরোল্লিঙে মনুংদা ব্লদ সুগরগী চাং রাংখংলকপনী থৌওংবুনি। মসিনা মমা অমদি মচা অনীমজা খুদোংখিনিংঙাই ওইহনবগা লোয়ননা তুংগী পুসিদা থম্মোয়গী লায়না অমসুং অতৈ মখলগী দাইবেটিস ওইহল্লকপা যাই।



মীরোনবী নুপী ২১,৬৯৩ গী মনুংদা নুপী ৮৫৪ (চাদা ৪) গেটেশনেল দাইবেটিস নারকপা থেংনখি। হায়রিবা নুপীশিং অদু মীরোনগদবা চহী অমরোম রাংলিঙেদা আলু কয়া য়ান্না চাখিবগে হায়বা খঙদোক্কা বা হেংনরম্মী। থা অমগী মনুংদা আলু অমুত্তং চাবা নংত্রগা শুংচা চাদবা অমসুং নুমীং খুদিংগী আলু চাবা হায়দুনা কাঙলুপ অনী খায়দোক্কা মসিগীসু মখজা চহী মতাং অমদি দাইবেটিসকী ফেমিলি হিষ্ট্রিচিংবগী রাফম কয়াসু নৈনরম্মী। মতোই অসুন্না য়েংশিনবদা নুপীশিংদা মীরোনগদবা মতম খৰা রাংলিঙেদা আলু য়ান্না চাপ্রবদি মীরোল্লিঙে মনুং অমসুং অঙাং উনবা মতমদা ব্লদ সুগর রাংখংলকই হায়বা খঙলকখি। মকুওইনা তাউরগা অমসুং মৈদা মীরোল্লিঙেদা ব্লদ সুগর রাংখংলকপা) কী মরজা লৈনবা মরী খঙদোক্কা বা হেংনখি। মদুদীদমক 'নর্সেস হেল্ঠ ষ্ট্রিট' গী মটো নৈনরম্মী। কুমজা ১৯৮৯ দগী হৌনা নুপী ১১৫,০০০ রোমগী মওং মতোই নৈনদুনা লাকখিবনি।

কুইলিন বাং অমদি মহাক্কী কাঙবুনা কুমজা ১৯৯১ দগী ২০০১ ফাওবগী মনুংদা মীরোনবগী মীরোনবী নুপী ১৫,৬৩২ গী রেকোৰ্ড নৈনাই। হায়রিবা নুপীশিং অদু মমাঙদা দাইবেটিস নংত্রগা অতৈ ক্রোনিক ডিজিজেস নাখিবনী হিষ্ট্রি লৈবা অমত্তা লৈতে।

অনীরজ ওইহনবসু আলুগী মমুংতা অতোপ্পা মনা-মশিংনা মমুং শীন্দুনা চাবা মতমদা গেটেশনেল দাইবেটিসকী রিস্ক চাদা ১০ রোম হুহনবা গুশ্মী হায়রি।

আলু চাবনা দাইবেটিস ওইহল্লকপনী মতাংদা রিছার্চেশিংনা চপ চাবা মরম পীবা গুমদ্রি। অদু ওইনমক আলুদা ষ্টাৰ মরাম কায়না যাওবা মরম্মা ব্লদ সুগর রাংখংলকপা ওইহনগনি হায়না খাজনরি। মীরোনবা হায়বসিমত্তব নৌনা য়ুম্মান পুসিদা খোঙদারকপা মতৈ - মনা ওশিংগী মফমদদি হরাওনিংঙাই ওইহরা থৌওং অমনি। মরম অদুনা মীরোনবগী খুদম হেং ফংলকপগা চপ চাবা অমা খঙদোক্কা বগীদমক টেষ্ট তৌবগী থৌওং অমা হেং হেং চখনরি। শেনয়েক অমগী মমায় অনী লৈবগু ম গুঞ্জিঙেদা প্রেগনেসি টেষ্ট তৌবগী কায়না অমসুং কায়দা লৈ। টেষ্ট তৌবগী কায়না খরদং হায়বা তারবদি নীংজিং-মাঙজিংবদা কোকহন্দুনা অশেংবা অমা খঙলবনি রাখলদা লৈতাহনবা অমসুং মীরোল্লিঙেদা তারগনা গুঞ্জিঙেদা চেকশিন থৌরাং লৌখংহৌবা য়াবগী খুদোংচাবা ফংহনবা অসিনচিবনি। মসিনা অঙাং কায়বগী খুদোংচাদবা কোকহনবদা মতাং পাই।

অমরোমদা, মীরোল্লিঙেদা তারগনা নীংবা কায়হল্লি অমসুং অরেশ্বদা শেল তিহল্লি। পুম্মক অসি ওইহনবসু গুঞ্জিঙেদা প্রেগনেসি টেষ্ট তৌরগা মতম চানা কনফার্ম

তৌহৌবগী কায়না কয়ামকম লৈ হায়না ডোক্তেশিংনা মোত পীরি। অমরোমদা, নু বটিশ জনেল ওফ ক্রিনিকেল ফার্মাকোলোজি ফাওলকখিবা রিপোর্ট অমগী মতুংইনা কৰিগুস্মা মীরোনবীশিংনা লৈ প্রেসন, ওবসেসিভ কম্পলসিভ দিসওর্ডর, এঞ্জাইটি অমসুং পোষ্ট-ট্রোমাটিক স্ট্রেসচিংবগী পুসিগী রাখলগী ওইবা লায়না ফহমবা হীদাক লাংক চাবা তারবদি নৌনা পোৰ্ৰক্কাইরিবা অঙাং অদুগী হাটতা অকায়বা কয়ামকম থোকহল্লি হায়রি।

অঙাং উনবা য়াবগী চহী মতাংদা লৈরিবা নুপী চাদা ২০ লোম পুসিগী রাখল নুংঙাইতবগী খুদোং-চাদবা মায়োক্কা হায়না পল্লদুনা ষ্ট্রিগী রিপোর্টনা হায়খি, মীরোল্লিঙেদা রাখল লায়না ফহমবা এন্টি-দিপ্রেসেন্ট চাবগী চাং নোংম-নোংমগী হেনগংলক্কা। কেনাদাদা লৈবা য়ুনিভার্সিটি ওফ মোষ্টিয়লগী এনিক বেরাদনা হায়খি, মীরোল্লিঙে মনুংদা পুসিগী রাখলগী লায়না ফহমবা হীদাক চাবনা মমা-মচা অনীমত্তা খুদোংখিবা থোকহল্লকপা য়াবা মরম্মা মীরোল্লিঙেগী মমাঙদা নীংখিনা থৌরাং তৌহৌবা অমসুং সাইকোথেরাপি নংত্রগা হকচাং শাজেলগী মতেংনা রাখল লায়না ফহমবা হেংনহৌবগী তঙাইফদা লৈ।

লেবরশিংগী পোলিসি শেমগদবনি :লানচা

ইফ্যাল, মে ০২ (ঐচ এন এস): মনিপুরদা লৈরিবা শিম্বীশিংগী য়েংদুনা লেবর পোলিসি অমা শেমদুনা লমমদা অসিদা লৈরিবা শিম্বীশিংগী য়াইফনবা হেংনবা মখৌ তাই হায়না কলচরেল এন্টিবিস নিংখৌজা লানচানা ফোঙদোক্কা।

গুৱাম মনিপুর বন্ডিং এন্ড অন্দর কন্ট্রোল বার্কস ৰেলফের য়ুনিয়ননা শীন্দুনা ইফ্যালগী ষ্টেট গেট্ট হাওসনতা পাঙথোকখিবা ওবজাৰ্শন ওফ মে দে থৌরমদা নাওরিয়া পাংলাকপা এগী এম এল এ শৌইকম সোভাড্ৰে, বিজেপি মনিপুর প্রদেশকী জেনরেল সেক্রেটারি (এদমিনিষ্ট্ৰেচন) কে শরতকুমার, কলচরেল এন্টিবিস নিংখৌজা লানচা, বি জে পি মহিলা

মোরচগী প্রসিডেন্ট কে ইনাওচা অমদি পি দল্লি দুদী স্পেসিএন কন্ট্রোল মোইরাংথেম সল্ভামিনি মখাশিংনা চাফ গেট্ট, প্রসিডেন্ট অমদি গেট্ট ওফ ওনর ওইখি।

যৌরমদুনা নিংখৌজা লানচানা মখা তানা হায়খি, মনিপুরদা লৈরিবা তেঙান তোঙানবা লেবর য়ুনিয়নশিং অসি অমত্তা ওইনা পুনশিল্লগা লেবর পোলিসি শেম্ভাৰা হেংনগদবনি। লেবর দিপার্টমেন্টনা হৌজিক কুশি রাশি তৌরগা লৈরিবসি লেবর পোলিসি শেম্ভাৰদি তৌবা ওল্লোই। শিম্বাঙ্গোৱ লম অসি য়ান্না পীই। মনিপুরদগী হেন্না পীকপা লৈবাক্কা। অদু মালেমদা উইখংপগী লমদা মমিং চংলি। কৰিগীনো হায়বদা মফম অদুগী

শিম্বীশিংবু অরাংবা থাভা থম্বগা লোয়ননা মীয়ান্না মখোয়বু ইকাই খুল্ল বা উল্লি হায়রি।

যৌরমদুনা চাফ গেট্ট ওইখিবা এস সোভাড্ৰনা ফোঙদোকখিবা থক মীশিংগী চাওখং থৌরাশি খবক পাঙথোকপা মতমদা মহাক্কী মাইগৈদীসু অস্ত্রা মতেং পাংগনি হায়রি। যৌরম অদুনা য়ুনিয়ন অসিনা চহী অসিগী মেগী অহানবনি। মীং অসিদা পাঙথোক্কা মরমদি শি মীশিংগী ফফম থোকপা অমদি শি মীশিংগী খুদোংচাবশিং পুনা হেংনমিহনদুনা হেংনগনি। হৌজিক লৈরিবা কনস্ট্রেন লেবরশিংগী পীফম থোকপা চাওখং ফজবা মপুং কনা হেংবা গুন্ডা হায়বসি অচৌবা রাহং অমনি।

কন্ট্রেক্চুয়েল বার্কশিংগী তোলাপ পীথোকপীয়ু : য়ুনিয়ন

ইফ্যাল, মে ০২ (ঐচ এন এস): আর এন টি সী পি কন্ট্রেক্চুয়েল বার্কশিংগী চহী অসিগী জানুৱাৰি থাদনী পীথোক্কা লৈরিবা অসি অথুবদা পীথোকপীয়ু হায়না আর এন টি সী পি কন্ট্রেক্চুয়েল বার্কস ৰেলফের য়ুনিয়ন, মনিপুরনা ইফ্যালগী মনিপুর প্রেস ক্লবতা পাঙথোকপা পাট্টী মীফম অমদা য়ুনিয়ন অসিগী সেক্রেটারি তখেল্লম লেনিড্রে মমাঙদনা হায়, 'রিভাইস নেসনাল ট্রাবল্লেস কন্ট্রোল প্রোগ্রাম (আর এন টি সী পি) গী কন্ট্রেক্চুয়েল বার্কশিংগী ওইনা চহী খুদিংগী হেনগংপা চাদা ৫ গী

ইনক্রিমেন্ট ২০১৬-১৭ দগী পীবিদে অমসুং ষ্টাফশিংগী তোলাপসু চহী অসিগী জানুৱাৰি থাদনী পীথোক্কা লৈরি। মসিগী মরমদা কন্ট্রেক্চুয়েল পেন দাউন এজিটেশন এপ্ৰিল ২০ দগী চঙশিল্লবনি।

মহাক্কা হায়, প্রোগ্রাম অসি তৌদুনা ২০২৫ ফাওবদা টি বি মুখংলসি হায়বসিদা অফবা লিদর অমা মখৌ তাই অমসুং কন্ট্রেক্চুয়েল বার্কশিংগী তাইদা দিশিং পীবিয়। দিমাশিং অসি পীবিদে তাৰাবদি য়ুনিয়ন অসিনা মখা তাৰা খোঙজং চঙশিল্লকপা ষ্টেট টি বি ওফিসৰ এন টি ওনা ৰেপ্ৰেজিন্টিভিটি পূৰ্ণবদি হায়খি।

'ষ্ট্ৰিট ভেন্দরগী প্রোব্লেম লৌশিনবীয়ু'

ইফ্যাল, মে ০২ (ঐচ এন এস): ঝাইরম্ভদ ইমা কৈথেলগী মশক অসুস্কী মতিক কাইথরঞ্জিবা অসিবু মরী লৈনবা দিপার্টমেন্ট অমসুং লেঙল্ল নুপী গাভনা ফমজৰিবা কৈথেল অসিদা নুপা ফমজবনিগুন অমসুং ষ্ট্ৰিট ভেন্দরগী প্রোব্লেমশিং অথুবদা লৌশিনবীয়ু হায়না সোসাল অফলিপমেন্ট ওর্গনাইজেশন মনিপুরগী প্রসিডেন্ট দল্লি যু লুৰাংলৈননা ফোঙদোক্কা।

ইফ্যালগী মেজোরখুলাদা লৈবা মনিপুর প্রেস ক্লবতা গুসি পাঙথোকখিবা পাট্টী মীফম অমদা লুৰাংলৈননা হায়, মনিপুরগী ঝাইরম্ভদ কৈথেল অসি মালেমগী মনুংদা অনী শুনা ফংদবা কৈথেলনি। নুপী গাভনা

ফমজবা কৈথেল অসিবু নুপাশিংনা ফমজিদ্দুনা পোং য়োনবা য়াওশিল্লকপা অসিনা কৈথেল অসিগী মশক কায়থরকপগী মমি তাৰে।

মহাক্কা হায়, ঝাইরম্ভদ কৈথেলগী শক্ত মনবদা ঐথোয়গী থৌদাং হায়বা হিরমসিদা সোসাল অফলিপমেন্ট ওর্গনাইজেশন অমসুং ইরমদম কনবা অপূনবা লুপ অনীনা শীন্দুনা মীয়ামগী ওইবা মীফম অমসুং এপ্ৰিল ২২ দা পাঙথোক্কা। মীফম অদুনা তেঙান তেঙানবা রাৰেপ তৰেংসু লৌখি। রাৰেপশিং অদুগী মনুংদা ইমা কৈথেলগী অকায়বদা নুপী পুসিগী থমদুনা গুৰু শেলহনবা, অফবা ঈশিং মরাম কায়না ফংহনবা, মতম মতমগী

সোসাল ইয়ুথিং খম্বা য়াবা মফম কম্যুনিটি হোল অমা শাবীবা, কোল্ড ষ্ট্রোরজ শাবীবনচিংবা য়াওরি। হায়রিবা রাৰেপশিং অসি যাওবা মেমোরেন্দম অমসুং মছদ মিনিষ্টর অমসুং চাফ মিনিষ্টরদা পীশিনখিবা লৈরে।

লেঙাক্কী মায়কৈদগীসু দিমাশিং অসি খবক ওইনা ওহোকপীৰক্কনি হায়বগী থাজবা লৈ অমসুং কৈথেলগী অকায়বদা ষ্ট্ৰিট ভেন্দরশিংদা নুপানা ফমদুনা পোং য়োল্লিবসি তৌহনবগুন। মসিনা ইমা কৈথেলগী শক্ত কায়থহল্লি। ষ্ট্ৰিট ভেন্দরগী প্রোব্লেম অসিবু অথুবদা লৌশিনবীয়ু হায়নসু মহাক্কা মখা তাখি।

কিশান কল্যান কাৰ্যশালা পাঙথোকখে

ইফ্যাল, মে ২ (ঐচ এন এস): এগ্ৰিকলচরেল টেক্লেলোজি মেনেজমেন্ট এজেন্সি অমসুং দিষ্ট্ৰিক্ট এগ্ৰিকলচর ওফিস, ইফ্যাল ষ্টেট অনীনা শীন্দুনা ২০২২ ফাওবগী মনুংদা লৌমীশিংগী ইনকম দল্লিং ওইহনবা হায়বসিগী মতাংদা মীয়ামদা খঙহনবগী পান্দমদা পাইখংপা কিশান কল্যান কাৰ্যশালা গুসি ইফ্যাল ষ্টেটকী ওইনা ফেক্ৰিগাওদা লৈবা ইমা

নোংমাইরেনবী কম্যুনিটি হোলদা পাঙথোক্কা।

যৌরম অদুনা ময়ালম্বম সূরবালা দেবী, প্রধান তেপ দূসৰা গ্রাম পঞ্চায়েৎনা চাফ গেট্ট, এন শরত সিংহদি এ ও/পিডি এটিএমএ ইফ্যাল ষ্টেটনা প্রসিডেন্ট অমসুং কে কে গুইটে, দেপুটি সেক্রেটারি, মিনিষ্ট্ৰি ওফ ফুড এন্ড পল্লিক দিষ্ট্ৰিবুশন, গভর্নমেন্ট ওফ ইন্দিয়না গেট্ট ওফ

ওনর ওইদুনা শরুক য়াখি।

যৌরম অদুনা প্রসিডেন্ট ওইনা শরুক য়াখিবা এন শরতনা ফোঙদোরকখিবা দা মমাঙঙৈদা লমদম অসিদা লৌমীশিংগী তৌনরম্মিবসি চহী অমগী চাবা কোন্নবা খঙগী লৌ উনরম্মী। অদুবু হৌজিক মীশিং য়ামখংলকপগী মতুং ইমা লৌ লোকপ্ৰবা মতুং হাংদুনা লৈরিবা লৌফমশিং হাংহন্দনবা হেংনরক্কা।

ফিমশিং ফজবা ফংদুনা শা-গা য়োক্তা লৌমীশিংগী ইনকম দল্লিং ওইহনবা অসি মাই পাৰ্কাৰা হেংনমিগ্নসি হায়নসু মখা তাখি।

হায়রিবা পান্দম অসি লৌমীখঙনা থুংহনবা গুঞ্জোই। এগ্ৰিকলচর দিপার্টমেন্ট অমসুং লৈঙাক অনিসি পুনা অমত্তা ওইনা হেংনমিগ্নরগদি অফবা পুরক্কনি অমসুং ইনকমসু হেনগংহনবগী পান্দম অসিবু মাই পাক্কনি হায়নসু মহাক্কা মখা তাখি।

পেন্দবা ফোঙদোরক্কি

ইফ্যাল, মে ২ (ঐচ এন এস): মনিপুরগী চাফ মিনিষ্টর এন বিরেননা লুচিংবা লৈঙাক্কী খুসং চংলু মিসন লোম্ব তৌবা নুমিতা লোকেল এম এল এ ফেক্ৰি বিরেনগী মীংয়েং মখাদা ইফ্যাল ষ্টেট এদমিনিষ্ট্ৰেচননা লম্বাই কেদ্রগী তেল্লী চনা সৈজাং জিল্লা পরিষদ অমসুং নোংগ্ৰেল চিংমুংকোক গ্রাম পঞ্চায়েৎকী মনুংদা লৈবা নোংগ্ৰেনগী বার্দ নম্বর ৪ দা পাঙথোকখিবা খুসং চংলু মিসন হৌদোকপগী যৌরমদা মরী লৈনবা জিল্লা পরিষদ মেম্বর, প্রধান অমসুং বার্দ মেম্বরশিং য়াওহন্দনা এম এল এ ফেক্ৰি বিরেন, এম এল এ ফেক্ৰি বিরেন, শাওম্বুং জিল্লা পরিষদকী মেম্বর অমসুং এম এল এগী খুল তবুংখোক্তগী প্রধাননা শরুক য়াদুনা পাঙথোকখিববু নোংগ্ৰেন চিংমুংখোক জি পিগী উপ-প্রধান অমসুং প্রধানগী মাইকৈদগী পেন্দবা ফোঙদোরক্কি।

ইফ্যালগী মনিপুর প্রেস ক্লবতা গুসি পাঙথোকপা পাট্টী মীফম অমদা

নোংগ্ৰেন চিংমুংখোক জি পিগী উপ-প্রধান অঙোম ইমো মৈতৈনা ফোঙদোকখিবা মিসন অসিগী ওইনা লৈপাক্কাপোকপা খুদিংগী পঞ্চায়েৎ/এ দি সি/আই এম সি/মুসিগিপাল কা ওঙ্গিল/নগর পঞ্চায়েৎশিংদা কে স্প পান্ডথোক্কাবনি হায়বদি লোকেল বোদিশিংগী ইলেক্টেড মেম্বরশিং য়াওহনগনি হায়বা লৈনা লৈনা নোংগ্ৰেনদা তৌরিবা থৌদৌ গনতন্ত্ৰ খোঙগা ওনবনি অমসুং তেল্লী চনা সৈজাং জিল্লা পরিষদ অমসুং নোংগ্ৰেন চিংমুংখোক জি পিগী মীয়ামু উৎশিত্তবনি হায়না মরাল চেনবনি।

মহাক্কা হায়, লম্বাইগী লোকেল এম এল এনা তৌরিবসি মীপূপ খুদিংমক্কা থাজনরিবা ফজব্রবা মিসন অসি হৌদোকপগী যৌরমদা সি এমনা লৈঙাক হায়বসি লম্বাই মীওই নত্ৰগা পোলিটিকেল পাট্টীগী নত্ৰ মীয়ামগীনি হায়খিবা অদুগী ওন-চেনবনি।

RD GRAFIX E-RIDE Exclusive Showroom for Electric Vehicle

দিজল ওটো থিংখবসু ই-রিক্সানা মহৎ শিখীয়ু!

www.rdgrafixe ride.com GHARI AWANG, AIRPORT ROAD © +917085011233

গাইজেন্ৰুৰ গাৰু তাম্বাৰ

Pinewood View School

A Co-educational Higher Secondary School For Class XI & XII Science

Affiliated to Council of Higher Secondary Education, Manipur GHARI AWANG LEIKAI, AIRPORT ROAD, IMPHAL

<p>Principal</p> <p>L. SOMARJIT SINGH Retd. Associate Prof. Botany Imphal College</p>	<p>Guest Lecturers</p> <p>L. RAMANANDA Retd. Associate Prof. Chemistry</p> <p>CH. IBOTOMBI Retd. HOD, D.M. College Mathematics</p> <p>KH. DINOKUMARI Retd. Senior Lecturer English</p>	<p>Faculties</p> <p>N. Rojesh MATHEMATICS FORMER LECTURER XTRA EDGE SCHOOL</p> <p>S. Jeetchand PHYSICS FORMER LECTURER XTRA EDGE SCHOOL</p> <p>I. Sures MATHEMATICS FORMER LECTURER XTRA EDGE SCHOOL</p> <p>S. Sangita CHEMISTRY FORMER LECTURER XTRA EDGE SCHOOL</p>	<p>L. Kumarjit BIOLOGY FORMER LECTURER XTRA EDGE SCHOOL</p> <p>S. Nikunja MATHEMATICS FORMER LECTURER XTRA EDGE SCHOOL</p> <p>Kh. Anjela ENGLISH FORMER LECTURER XTRA EDGE SCHOOL</p>
---	--	--	--