

নবশিঙী অখৰাৰা বখল : - নথ ফাল

নবশিঙী অখৰাৰা মায় পাকৰপা মত্ৰুদা পোখোদুনা লোখোন্ধু ময়মদি ওনীশুখদুনা নথফা মায়খীৰমদি অখৰাবৰগী মায় পাকৰপা দুলাইবৰগী ময়নবা বয়া ওমদা ওখিদ্দুনা লৈরি। - এ পি জে ওন্দুল বলাম

পামজৰুবা-নীংজৰুবা খুদিংমক খুংগনি হায়বদি লৈতে অদুবু নীংহন্নদনা হোংনবদি চঙই



হনবা লৈতবা যৌনা অমা লৈনবা হোংনবা হায়বদি অৰাবা থবক অমনি অদুবু মীওইনবা তৌগে হায়না চপ য়ুনা খনজবদি থবক খুদিংমক তৌবা ওমগনি। পুন্দিগী খোঙচংতা পামজৰুবা-নীংজৰুবা খুদিংমক খুংগনি হায়বদি লৈতে অদুবু নিংহন্নদনা হোংনবদি চঙই হায়না য়ালা নহা ওইরিবা আই পি এস ওফিসৰ ক্ষেত্ৰিয়ম শিবকান্তনা পাউচৈ অসিা ফোঙদোরকখি। আই পি এস ওফিসৰ ক্ষেত্ৰিয়ম শিবকান্ত কৰকি ভুৱেল ৰাংমতৰবা লৈবা কেএসএচ শ্যামকন্দে অমদি কেএসএচ ওংবি ইবৰেজৌগী মচানুপানি। মহাক য়ু পি এস সী ২০১৬ বেটচীকি আই পি এস মণিপুৰ কানৰ অমনি। শিবকান্ত এন আই টি এলাহাবাদত্ৰা বি. টেক (কম্পাউচৰ সাইন্স) অমদি জে এন য়ুনা এম এ ইকোনোমিক্স লেইশিনবি। আই পি এস ওফিসৰ অমা ওইব্ৰিঙে মমাংদু হায়বদাদতা লৈবা সী জি আইদা সোফ্ৰেৱেয়ৰ ইঞ্জিনিয়ৰ ওইনা চৌ অমা থবক তৌৰশী। লোয়না কুজা ২০১৪-১৬সু এম পি এস সীগী এগজামদা মায় পাকুনা মণিপুৰ ফাইনান্স সৰ্ভিস ওফিসৰ ওইনা চৌ অনীসু যৌ পুৰশী। তামেংলোদা পোটিং ত্ৰিডিং মমাংদা বিষ্ণুপুৰদা এচিভনেল এম পি (ওজ) ওইসু যৌ পুৰশী। মহাক হৌজিক-হৌজিক তামেংলোং দিষ্ট্ৰিক্টী খোংজারোনদা মণিপুৰ ৱাইফলসকী মণ্ডাৰুবা বটলিয়নদা সী ও ওইনা যৌ পুৰি। মহাকি থা মপদা ওইরিবি মচানুপী অমস লৈরে।

শিবকান্ত ওজ ওইব্ৰিঙে মতমদা শাওৰবসু অমদি পাখও ওইব্ৰিঙে মতমদু মহাকা নুশিনজনা নুশী কায়নবা মতমদা লাইৱিজু ওইনা তইনবকী হেনবি লৈৰকখি। শিবকান্তী পুন্দিদুস অৰাবা কয়া হেংনবি। মহাকী অপোকপা-অপোকপীনা লৈত-লায়ৰবা কয়া খাঙুনা মচানুপী মী ওইবা ওইব্ৰিঙে হায়দুনা হোংনবদি ৰাখলো অদুনা যৌনা ওইনা ফুদুনা লাইৱিক তলিবনি অমদি এগজাম থাৰিবনি হায়দুনা য়ুমগী অৰাবা অমুকা চেংখ পীদনবগীদমক থবক কয়া তৌদুনা মদুগী ফলকখিবা শেনফমশীনা সিভিল সৰ্ভিসেস এগজাম থানবা হোংনবা লাকখিবা লৈবাক অসিগী হৌৱেলীয়া মীৱোলশিংনা অজনিঙাই ওইবা মীশক অমনি।

সিভিল সৰ্ভিসেসকী এগজাম থাবাদ মায়পাকপা হায়সি অদুমক ৰানা থোকপা মৱুনা কয়ৱৰক হনা মায়থিবৰসু নিংহন্নবা লৈতনা হোংনহায়ই। সিভিল সৰ্ভিসেসকী এগজাম থাবা মীপুম খুদিংমক মায়পাকপা হায়ব লৈতে। এগজাম অসি থানবা হোংননিংবগী ৰাখল ফাওৰকপা হায়বসিস অচৌবা এচিভমেণ্ট অমনি। সিভিল সৰ্ভিসেস এগজাম থানিবা লমদম অসিগী হৌৱেলীয়া মীৱোলশিংনা তঙাইফন্দা নুজপেপৰ পাবগী হেনবি থনা তঙাইফন্দে। জেনৱেল পোলিটিক্স, ইকোনোমি, জিওগ্ৰাফি, হিষ্টৰি, ইনভাউৰনমেণ্ট, সোসাল ইয়ুগী মতংলা, লেংথইজ কয়াদ লৈনবা হোংনবা অমদি দিভলপমেণ্টকী মতংলা খঙবা চঙই। লাইৱিক বনুনা যাদবা তাক্ৰসু লাকই মৱম অদুনা জেনৱেল এট্ৰিটু লৈবসু মথৌ তাই। মইহেৱেয় ওইব্ৰিঙে মতমদা সিভিল সৰ্ভিসেস এগজাম থাবাদ কৰি-কৰি মথৌ তাৰগে হায়বসি যৌৱাং তৌহৌগবনি। চৌগী তাক্ৰসু য়ালা মৰুওইবা মৱুনা মতম চানা হায়ৱিবা এগজাম অসি থানবা হোংনবিয়। পামজৰুবা খুদিং হোংনজৰবসু মদুমক খুংগনি হায়বা লৈতে। মৱম অদুনা কৰিওগু থবক তৌদবা মায়পাক্ৰবসু নিংহন্নবা লৈতনা প্ৰান এ ফেল চংলগদি প্ৰান বি নংহ্ৰগা প্ৰান সী হায়না থমদুনা হোংনবা চঙই। মায়থিবা হায়বসি তৌৱেৱিবা থবক অদুনা ফেল ওইহকপা অদুতে, তশেবা মায়থিবা হায়ৱদি ৰাখল শোখুবা অদুনি। ৰিল পৱৰু লৈৱবদি অদুমক মায়পাকপা ওমগনি। মৰুওইনা লমদম অসিগী মপা-মপাশিংনসু মচাশিবা মেটেল এৱাৰনেস পীৰগী তঙাইফন্দা লৈ। অজা অমগা অজা অমগা চাংদুদুনা কা হেনবা প্ৰেসৰ পীবসু অফৰা নেবে।

কনাপুনা ৰনা লাইৱিক ত্ৰুনা অমদি এগজাম থাবা অসি ফেলন ওইনা তৌবগী মঙংতা তেনত্ৰবা পুন্দি অসিদি কৰি তৌহৌবা যাবগে হায়বগী ৰাখলো নহাশিংনা খনবা চঙই। লোয়না ইশানা ইশাদা লৌম তৌবগী হেনবি থমদুনা হোংনবদি। পোৱেণ্টশিংনসু মচা অদুনা চংলিবা লন্থী অদু কদই ফাওবা চুলা চংলিগে হায়ব মতম-মতমগী ওইনা চেকশীনা শেমবা য়ালা মথৌ তাই।

ওসি লৈবাক মীয়ামগী খৰম ওইৱবসু লৈবাক মীয়ামগী খোংল তৌবা ওগ্ৰিবা অসি লাইৱিক মপুং ফনা মইহে ত্ৰুনা ফৌহেদবগা লোয়না হিংনবগী লানফমদা লৌ কুনা, চেক শুবা, য়ুম শাবগী থবক অমদি তেজান-তেজানবা থবক কয়া তৌদুনা মতিক চাবা মী অমা ওইহেদবসু মচাদি মতিক চাবা মী অমা ওইহেদবা যাদে হায়না হোংনবিৱকখিবা অপোকপা অমদি অপোকপীগী মীশুংগি যৌজালনা শুনি হায়না শিবকান্তনা ফোঙদোরকখি।

লৈশাং তমদ্রিবি লৈশাং

লৈশাং ও নঙব নুংশিবি পোমনা লৈম চনত্ৰবি ও চিংদা শাংগী ইটলৈগুম খাঙুথক পুন্দি লোয়ত্ৰবি শিংঙেল ও নঙব অপিখক লোমনাইবদা তাইবও ফকাখকতা কল্পক চাবা ময়গী ঠপাকখকতা শুপাত্ৰগী মীংকুগ খৰম কাউশিংগুনা পল্লবিও ৷ কোৱেী মানা ৰাংহৰা? পছৌ মানা হেল্লিদো মলেম লৈমা নুধৰা? পলেম মানা মৰুশিম পছৌগী য়াৰাবু তুংওইনা পলেমগী য়াৰাবু তাদনা শিংঙেল অত্ৰুদা

লৈশাং নঙনা কেনবদি কৰুগা বিধিগী নোংমেনো? কাউহৰবা? নঙবু ইতাৰোই নিংশিংলিবৰা? নঙব চামবি নৰা পুন্দি মৰুপলোই অদুইঙে মতমগী ৰাৰিশিং নৰা অজা ওইব্ৰিঙে চোৱা-গোংনা শামনিৰাবা নুঙাইবৰা মঙলানগী অশাদা শাগংমিৱৰাদা অশাগী ফুৱা ৷ নিংওমদ্রবা মৈচাপক পুদুনা লাইৱিলেন লোকোনাদা চংত্ৰবিও লাক্ৰোইদৰা? মীৱমলেনগী লোকোলিসিদা হোইনেই ইতাৰোই নঙব উবা ফংলজৰে শঙ্কলতা নঙগী কায়না মৈচাক্ৰা মৈৱি থোক্তা ৰামিগুম তাঙ্গোই তানা চাঙ্ক্ৰে ৷

খমনুং কিকোই লাংওনবিবা খুংলাম নঙ পলেম শা খুংলাম তোয়না কৌদুনা শামু খুজ্ৰেবু পাঙ্কোইননা পুত্ৰবৰা? ইতা নঙব ... নঙব পোকপা পছৌনা কৌৱিবসে খুংলাম তোয়না ইপাগী ইয়েম হায়না তৈৱনবা? নঙব ইতাৰোই লৈম চাওবি লৈশাং ও পোমনা লৈম চনত্ৰবিও নিঙওমদেৱকা ইতাৰোই। নিংওমদ্রকা খোঙ্কোউনা মালেম পুথিবি শিনঙে নঙব পোকপী পলেমনা অজাওবিগী শঙ্কোনা লৌদুনা মালেম লৈমায় থকসিদা থৰো-কাংফ্ৰম ওন্দুৱা

খুংলাম তোয়না কৌৱিবসে তাৰবৰা নঙব ইতাৰোই কনগী থোংজিন্দৰু চঙলগা কনগী মফাদবু হায়ৱগা চেংখ অসিগী চৌ কৰমুৰু কোঙ্কি? নিংবা কায়ৱা পুন্দি তোৰ্বাদা কৰমু পাওখোংনো নঙনা চঙ্কলিবা এঙেঙাদা কৰমু মৈচাক্ৰা পীৱল্লিবিং ইফদা লাকবোৰা অমুক্তদি ইনাঙা লিৱসু ৰাৱী নাগ্ৰাসিদা লৈশাং ইতাৰোই তমদনা পোমনা লৈম চনত্ৰবিগী নিংওমদ্রবা নপাউতোনা ৷

সলাম পিকি চন কেবুল ময়াই লৈকায়

মচা ওইবশিঙনা পামজৰিবা লন্থী অদুদা অখিংবা পীদনা পুন্ডিং থৌগংহন্নিংই

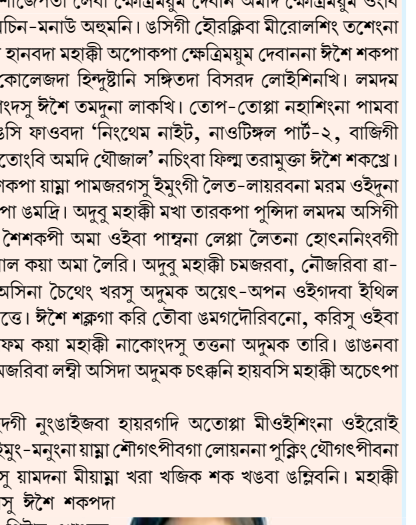
নোকফেং তৌবা মায়থোঙগী মকমদা

দেভিয়া ক্ষেত্ৰিয়ম, ফাওগংলক্ৰিবি শৈশকপী

নোংখু থাগী মতমদা নোং চুবা লেপত্ৰবা মত্ৰুদা তপ্ৰা-তপ্ৰা লিৱি-লিৱি হুন্সক্ৰা হকচাং অমদি ৰাখলবু তেক-খংহনবা ওগ্ৰা নুংশিংকুম লমদম অসিগী হৌৱেলীয়া মীৱোলশিংদা ফজবা অমদি অফবা তেপ-তেপা থবক তৌনিংবগী ৰাখলোলা লাক্ৰিবা অসি এখোয় পুন্নি মক্ৰা পুন্ডিং থৌগংপীৱবদি লমদম অসি মালেমদা অমুকা হোমা ফজবা লমদম অমা ওইবক্ৰুনা পিল্কাৰা ষ্টেট অমা ওইৱবসু মশেক-মঙান হোমা গুনবা ওমগনি। ওসিগী মীৱোলশিং মানা-মানা চংপা পামজৰিবা লন্থী অদুনা চংপা ওগ্ৰা হোংনৰি। মসিমক লমদম অসিগী ওইনা য়ালা ফবা খুদম অমনি। য়ুট্ৰি চেনেলদা লৈবাক মীয়ালা য়ালা য়েংনৰিবা মশামক্ৰা উকুলেলে খোংলগা শকচবা 'চাওবগী লাইবক' হায়ৱিবা ঠশৈ অসি ওসি ফাওবদা মীওই ৬,৬৩,৯০২ হোমা য়েং-ত্ৰ অমদি লাইকনা ২২ কে হোমা তৌত্ৰে। 'থৌইগী দামচা, মল্লবা সাইকল' হায়ৱিবা ঠশৈ অসি মীয়ালা য়ালা পাম্ৰা য়েংনবা হায়বদু ওইরি। য়ালা নহা ওইৱিৰি শুপ্ৰগী চৌ ২০ খক ওইৱিৰি শৈশকপী দেভিয়া ক্ষেত্ৰিয়মসু টেলেন্ট লৈৱবা নহাশিং অদুগী মনুদা অমনি। মহাক মশামক গিটাৰ অমদি উকুলেলে খোংবসু হৈ। লোয়না ঠশৈ ময়েকসু মশামক্ৰা ইজৰগা অমদি সুৰ পাদুনা ঠশৈ শকপী টেলেন্ট লৈবি শৈশকপী অমনি।



দেভিয়া ক্ষেত্ৰিয়ম মেইৱাক্ৰসু শাজেপতা লৈবা ক্ষেত্ৰিয়ম দেৱনা অমদি ক্ষেত্ৰিয়ম ওংবি পোৱসিয়াগী মচা মচানুপানি। মহাকী মচিন-মনাউ অহমনি। ওসিগী হৌৱেলীয়া মীৱোলশিং তশেংনা য়ালা টেলেন্ট লৈবা হায়বদু ওই। ইহান হানবদা মহাকী অপোকপা ক্ষেত্ৰিয়ম দেৱনা ঠশৈ শকপা তলিবকখি। মদুগী মত্ৰুনা মুজিক কোলেজদা হিন্দুস্তানি সন্দিতা বিসৱৰ লেইশিবি। লমদম অসিগী তেজান-তেজানবা ওজাশিংনসু ঠশৈ তমদনা লাকখি। তেপ-তেপা নহাশিংনা পামবা ঠশৈ শক্ৰিবি দিবৰা ক্ষেত্ৰিয়ম ওসি ফাওবদা 'নিংখেম নাইট, নাওট্ৰিল পাৰ্ট-২, শাজিগী ফিৰোই নুমিতা, মীৱেম, শগাইতোংবি অমদি যৌজাল' নচিংবা ফিল্ম তৰামুতা ঠশৈ শকত্ৰে। টেলেন্ট লৈৱবি মহাক ঠশৈ শকপা য়ালা পামজৰগসু ইমুংগী লৈত-লায়ৰবা মৱম ওইদুনা লম অসিদা মপুং ফনা চংপা ওমদি। অদুবু মহাকী মখা তৰকপা পুন্দি লমদম অসিগী তেপ-তেপা অফাওবা শৈশকপী অমা ওইবা পাশ্ৰুনা লোপা লৈতনা হোংননিংবগী অচৌবা ফজৰবা ৰাখলোলা কয়া অমা লৈরি। অদুবু মহাকী চমজৰবা, নৌজৰিবা ৰা-খলোলা অসিদা খুৱাই অসিা ঠৈথেং খৰসু অদুমক অয়েং-অপন ওইগৰা ইথিল খৰসু অদুমক পীদবসু নভে। ঠশৈ শক্ৰগা কৰি তৌবা ওমগদৌৱিবনো, কৰিসু ওইবা ওল্লেই হায়বনচিবা ৰাফম কয়া মহাকী নাকাংদসু তনুনা অদুমক তাৱি। গাঙনবা কয়া লৈৱবসু মহাক্ৰা পামজৰিবা লন্থী অসিদা অদুমক চংক্ৰনি হায়বসি মহাকী অচেংপা ফীৰেপ অমনি।



মহাকী স্বাইদগী নুংঙাইজবা হায়ৱগদি অতোপা মীওইশিংনা ওইৱেই হায়না গাঙনৱবসু মহাকী ইমুং-মনুনা য়ালা শৌগংপীবগা লোয়না পুন্ডিং থৌগংপীবনা মহাক্ৰা ওসি চৌ যামত্ৰবসু য়ামদনা মীয়ালা ৰৱা খজিক শক খঙবা ওগ্ৰিগনি। মহাকী হেৰু পোকমিৱা মবুংনসু ঠশৈ শকপা মত্ৰেং পাংবা থক নঙনা গিটাৰ খোংবসু তলিৱি। দেভিয়া ক্ষেত্ৰিয়মগী স্বাইদগী পামজৰা শৈশকপা-শৈশকপী হায়ৱগদি লৈ-খন্দৰা শৈশকপা পহাৱি, শক্ৰাইৱিৰি শৈশকপী লাইশ্ৰম মেশমা, সোৱি সেঞ্জম অমদি শৈশকপী পুস্পৰানি। ইমুংগী লৈত-লায়ৰবা ইমুংগী মচা অমা ওইৱবসু ওসি মালেমদা ফাওথিবা মীওই খুদিংমক ষ্ট্ৰাগল তৌদুনা হোংনবিৱদগী ফাওথিবা গাঙনি হায়বা পুন্নিমক্ৰা খঙনৰবা ৰাফমনি। মৱম অদুনা মহাক্ৰা পুন্নিমক অদুবু খাঙুদুনা মখা তানা ঠশৈগী লম অসিদা চঙনিববা পান্দি। মশামক্ৰা ইজবা অনৌবা ঠশৈ খৰসু লাক্ৰদৌৱি। মচাশিংনা পাশ্ৰিবা লন্থীশিংদা মমা-মপাশিংনা অখিংবা পীৱগী মঙংতা গাইদ তৌবিদুনা পুন্ডিং থৌগংহন্নিংই। আট্ট মশেলগী মনুংদুস অমনা-অমবু ইকায়ল্লমহায়ই হায়না মহাক্ৰা মখা তানা ফোঙদোরকখি।



মন্তক বেপটিষ্ট চৰ্কী সনা ফুদোংবা থৌৱম হৌদোকত্ৰে

ককচি, ফেব্ৰুৱাৰী ০৫ (এচএনএস): কোমৱেৰম বেপটিষ্ট চৰ্চে এসোসিয়েচন (কে আৰ বি সী এ), মণিপুৰগী মখাদা লৈৱিবা মন্তক বেপটিষ্ট চৰ্কী চই ৫০ শুৱকৰপগী চই অমা চুপা চংখগদৰা সনা ফুদোংবা (গোলদন জুবিলী) থৌৱম ওসিদগী মন্তক ডিলেজনা হৌদোকত্ৰে। দেদিকেসন এন্ড সেলেব্ৰেসন কমিটি, মন্তক বেপটিষ্ট চৰ্চনা শিন্দুনা পাঙথোকখিবা থৌৱম অদুনা কোমৱেৰম বেপটিষ্ট চৰ্চে এসোসিয়েচন (কে আৰ বি সী এ) গী এগজিক্টিভ সেক্ৰেটাৰী দেৱেণ্ড এল সোলোমোনানা নীংশিং নুংবী (মেমোৱেল ষ্টোন) মায়মুং হাংদোক্তুনা থৌৱম অদু হৌদোকত্ৰে। 'ডি প্ৰেচাৰি ইন ষ্ট' হায়বা থীমদা, চই অমা চুপা পাঙথোকদৌৱিবা থৌৱম অদুগী হায়ফ পাউজেল পুবা বেব্লুনিং মন্তক খলগী চিফ এন্ড কন্সল্টাণ্ট কোম অমসু হানা ডিলেজ অসিগী চিফ ওৱেৰুদা এস বিঙাই কোম অমদি কে চাওথোই কোম্বা পাইহনবি। খৃষ্টিয়ান লাইনিং চংপা মীওই

মফম অনীদা নুপী অনী শিৱল্লে

ইফ্ৰাল, ফেব্ৰুৱাৰী ০৫ (এচএনএস): হৌথিবা পুং ২৪গী মনুদা অদুৱা পুলিস ষ্টেশন অমসু ৰাইখোং পুলিস ষ্টেশনা কেলনা মফম ২৮ দা মৌনহা অমা মশাগী ফুদুনা শিৱগা লৈৱলি। হৌদোক অদুগী মতংদা ৰাহ ৰাহ পাউহংনবা পুলিসনা নুপী অদুগী মপুৱেইবা, মনোহোক অমদি মকুৰাকা য়াওনা লৌখংগে। প্ৰেসনা ফৰা পাউৰা ওগ্ৰা অকুৰ অভনৰা পুং ৩ ৱোম তাৱা মতমদা মশাগী ফুদুনা শিৱগা (১৯) মপুৱেইবা এম জিনেট কেই। মহাক লৈবাক সঞ্জনবম কবাংকু তৌ লাক্ৰগা হৌজিৰু হায়ৱিপোক তেপ চিখাদা লৈৱলি। মীশি অসিগী মতংদা অদুৱা পুলিসনা লৈখিৱি অদুগী মপুৱেইবা এম জিনেট, মনোহোক মৌহাংথেম ওংবি নিৱমালা অমদি মকুৰাকা এম ওকেল্লে পুলিসনা লৌখংলগা হৌজিক ৰাহ-পাউহংবগী থবক চংখৰি। অশিা হকচাংসু পোষ্ট মেৰ্ভেমগী ৱিপোর্ট ফৰ্ভিবা ফাওবা লৌথিৰোই হায়দুনা জেনিমেসকী মেৰ্গতা থলি। অমৱোমনা থাৰিগী ওগী মনুদাংৰাইমগী পুং ৫ ৱোম তাৱকপা কৰকিচি দিষ্ট্ৰিক্টিকী মনুং চাবা ৰাইখোং পুলিস ষ্টেশনা কেলনা কৰকিচি থৌনি থিংদাম বোকুল লোকালী লৌজিৰু নাইন অক্ৰিবি অক্ৰিবি হৌৱেই নুপীমচা চৌ ১৪ ৱোমনা ওইৱিৰি অমা মশাগী ফুদুগী ক্ৰ মনুদা থৌৱি য়াদুনা শিৱগে। মহাকী হকচাং ওগ্ৰা ৱিৱমসকী মেৰ্গতা পোষ্ট মেৰ্ভেম এগজামিনেসন তৌৱা পুলিসনা ইমুং নুংগী মীওই খুংশিগ্ৰে।

Ms. Karam Sapana Devi, D.O. Karam Somorendri Singh and K. (O) Lata Devi of Karam Awang Leikai, Imphal-west, Manipur has been conferred the Degree of Doctor of Philosophy in Centre for Studies in Society and Development, by Central University of Gujarat for her thesis "Education, State and Conflict: A Critical Analysis of Manipur" under the supervision of Prof. N. Rajaram, Former Dean, School of Social Sciences, Central University of Gujarat. Dr. Sapana has published few articles in reputed journals. She has also presented her studies in national and international academic platforms including Germany and United Kingdom. She has completed her M.Phil from the same university under the same supervisor. Currently, she is working as Temporary Assistant Professor in Department of Sociology, The M.S. University of Baroda, Vadodara, Gujarat.

Notice: It is hereby informed to all the General Body Members of the "Chingkhom Chingyoung Pioneer Athletic Club" (CCYPAC), Regd. No. 52 of 1991 that a Special General Body Meeting will be held on 19/02/2021 at 2:00 p.m. at the office of the Association to transact the following. Agenda to be discussed:- 1) Election of new Managing Committee Members of the club and 2) Misc. So, all the General Body Member of the club are therefore requested to make it convenient the said meeting in time without fail. Date: 04/02/2021 Place: Lilong Chingkhom Makha

ওসিগী ৰাশি ফল

অইবা: জে. ৰাংখেম জীবোল সিংহ এচিষ্টেণ্ট গোৱেণৰ (বাইওটেক) জেনিমেস চীংমোৱো, ইমফাল। অং ০৬। ০২। ২০২১ ই, খাজ; অকুৰ পুং ৩.১৪ ফাওবা ৰাকচিৰী ২ ৪নি পাৰ্শি, মত্ৰু ২ ৫নি পাৰ্শগনি। মে: পোৱম য়াংগা ব্ৰো অমদি গাঙ-শাকপা বৈনবা থৌৱম অৰুবা পাংগনি অমনি মীনা থাগংপিগনি। হেংনবসু ওগ্ৰনি অমদি লম হেংদাৰু নুমিহনি। লৈশা পাংশিংগী: গাঙৰুনা নুশিগিগনি। থৌনি পোংহম: লৈ অঙেৰা। কু: স্বাইক্ৰী হোমা নীবা থুংজবা নুমিহনি। লৌশিং তামনিবনসু মায় পাকনি অমদি অঙুনা নথক থোংব লাক্ৰশিনগনি। অফ অপনুগী থবক য়াওকু। লৈশা পাংশিংগী: মূশিবা ফুং নুংঙাই। থৌনি পোংহম: লৈ হিগোক। মিনু: মাক নৱল হেগংকনি, ৰাখল থোঙ্কনি-নিংথিবা ৰুগ্ৰা ফৰে বনবা থবক পাৰ্হেইৱে অমদি হকচাং থিগনি। হায়নবনদি অখি-চিঙ্কাক কামবনু। লৈশা পাংশিংগী: নীবা থুংজ। থৌনি পোংহম: লৈ হিগোক। কৰ্কি: মতং চাই-চাদে ৰুগ্ৰা থুংজা ওগ্ৰা নুং-মতম মাত্ৰনি অমদি হকচাং ৰানুনা জেঙ্কনি। নোঙৰু চপ অমদি মীনা পাৰ্হকপা পাংবা অশিগা ওইগনি। লৈশা পাংশিংগী: ইশাগীতা বননু। থৌনি পোংহম: লৈ/চিনি অঙেৰা। সিংহ: চোৱা নৰা ৰাবকী কোকবা অমদি মৰুপ মপাং লোয়নবা মায় পাক্ৰবা নুমিহনি। ৰানোম থৌনোমসু মায় পাক্ৰবা নুমিহনি। অশাদি হোমা চাওনু। লৈশা পাংশিংগী: গাঙথোকপদা পকচগনি। থৌনি পোংহম: লৈ অঙেৰা। কমা: মীচ হেগংকনি, অসৌবা থৌৱম পাংবা য়াৰা অমদি অনৌবা লৌশিং তামনিবনদি মীকোক থোংনা মায় পাক্ৰবা নুমিহনি। লাই-ওগ্ৰা ৰাৱৌগনি। লৈশা পাংশিংগী: মূশিবা চানবি। থৌনি পোংহম: লৈ হিগোক। তুলা: অনম তামননা মৰুপ কাইৰা অমদি ফৰা য়াৰা শেল পনবা লৈগনি। মীয়ায়দি থাগংপিগনি অমদি হুৱাওবা নুংঙাই ফংজগনি। হুইদি চেকশিল্ল। লৈশা পাংশিংগী: মূশি মৰী হৈ। থৌনি পোংহম: লৈ অঙেৰা। বৃশিক: হুৱাওবা, নীবা থুংজা অমদি শেদেং চাওনা ফৰা নুমিহনি। পাইৱকী লৈশিং চাওবা অমদি মীকোক থোংই হায়বা লৈবনা কনানসু লাক্ৰকৰেই। লৈশা পাংশিংগী: নীবা থুংজ। থৌনি পোংহম: লৈ অঙেৰা। ধু: হকচাং নুংঙাইবা হেংগনি অমদি অফবা লৌশিং ফংগনি। মৰুপসু অফবা ফংগনি। সিং শৌৱিগা লন ময়ে অৰা অমদি খুৰী থাংবা ৰৱদি লৈ। লৈশা পাংশিংগী: ৰা গাঙা লুই। থৌনি পোংহম: লৈ হিগোক। মন: শিব লাংবা বৈনবা লন তানবগী লমুদি মায় পাকনি অমদি মৰুপকী মতে ফংজগনি। হুইবা লোয়নদি অঙুনা তাথিবা লৈগনি, শাওসু য়াদে। লৈশা পাংশিংগী: ৰাখল নুংঙাইগনি। থৌনি পোংহম: লৈ হিগোক। কুৰা: অনীংবা থবক শোয়দা পাংবা ওমগনি অমদি অনৌবা অশা লাক্ৰনি। মীয়ায়গা মৰী ফৰদি অমদি নাপল তৌৱনা কাইনবগী মৱম ওইগনি। লৈশা পাংশিংগী: নীবা মপা চাই। থৌনি পোংহম: লৈ অঙেৰা। মিন: শিব লাংবা বৈনবা লন তানবগী লমুদি মায় পাকনি অমদি মৰুপকী মতে ফংজগনি। হুইবা লোয়নদি অঙুনা তাথিবা লৈগনি, শাওসু য়াদে। লৈশা পাংশিংগী: গাঙ-শকপদা তামিগনি। থৌনি পোংহম: লৈ অঙেৰা।

হুইয়েন লানপাউ পব্লিক ওপিনিয়ন মীয়াসনা কৰি হায়ৱি, কৰি গান্দি

লৈওক্ৰা এদহোক্তা পুৰিবা ওজা ৫০২ দা ওফৰ ফেম গাৰ্ভিদুনা ৱেণ্ডলৱ উইনবিয়ু। দিৱেণ্টৰ ওফ এদুকেসন (এস) মণিপুৰগী নোটিফিকেসন অমগী মত্ৰুং ইয়া দিপাৰ্টমেণ্ট অসিমক্ৰী ওজাগী পোষ্টমিণ্টাৰি অফিচৰ অফাওবা ওজা ৯২৩ কন্সট্ৰুতা লৌগনি হায়না তাবদা নুংঙাইবা ফাওই। ৰাফম অসিগা মৰী লৈননা মমাংগী লৈওক্ৰা মতমদা স্পিএল দি পি সী ফাওবা পাঙথোকপদা (ইলেক্সনগী) কোৰ্ট ওফ কন্সক্ৰা হানবিবনা ওফৰ ফোমদি ফংড্ৰিবা) শৌহিনমক্ৰী ওজাদি ওইৱনিং হায়না অচৌবা থাজবা অমগা লোয়না হিংলিবা অদুগা ওসি গাঙনা লৈওক্ৰা লৌবা দিপাৰ্টমেণ্ট অমত্ৰগী থবক লৌবগী ইন্তৰবিয়ুশিং হকথেংননা মশা মশাগী একাদিকি এজশিং হেৰে দাকবিবনা মৰাইবক থিৱা ওজা ৫০২ অসিগাদমক লৈওক্ৰা মতং পাংবিফম থোকি। হায়ৱিবা ওজাশিং অসিবু এদহোক্তা লৈবকী মত্ৰুতা ওফৰ ফোমশিং পীবিদুনা ৱেণ্ডলৱ তাহনবিৱদি চেনেলগী অসিগী হায়বদু ওইগনি ৰাঙ। মৱম অদুনা ঠকায়ল্লমজৰিবা সী এম বিৱেননা হীৱম অসিগী মতংদা মীংয়েং চঙবিয়ু। মতং শাংনা এদহোক্তা ওজা ওইদুনা ৰাজৱক্ৰবা মীওইশিংগী ইমুং মনুংগী ফীডম উবিদুনা অথুবা মতমদা ৱেণ্ডলৱ তাহনবিৱদি মথোয়না থোনবিৱা অৰাৰাশিং অসি কোকপা ওমগনি।

টি এচ বিৱেন, নিংথৌখোঙ ৰাৰ্দ নম্বৰ ১৪ ইমফাল ময়োলগী অকোৱাবদা লৌৱিবা কেথেলশিংদা টিকেট কৰুগা পাৰ্কিং থল্লমত্ৰমসি

কোভিড-১৯ প্ৰেধমিক্ৰা বৃত্তাক লাশিৱকৰবা ইমফাল সিটি কোভিডনা মমায় লৈখিবদগী ওসিদি মইশাগী ফীডমদা হঞ্জিৱক্ৰুনা কেথেল মনুং মীগী মশীং হেংগলকপগা লোয়না ইঞ্জিন পানবা গাড়ীগী মশীং লোপা লৈতনা হেংগলকপনা খোঙনা চংপা চংফম ফাওবা লৈশিল্লক্ৰে। হায়গী ফীডমদা চপ মাৱে হায়বা য়াৰে। হানা হাংদোকহনবা য়াৰবা ইমা কেথেল, সিনেমা হোলসু হাংলক্ৰদেৱে। লন্থী তঙাই ফাওবা টিকেট কক্ৰুনা পাৰ্কিং ফি লৌবা মীওই কয়া থোকপা উৱে। ইলেক্ট্ৰিক ৱিচাৰ্জ কক্ৰুনা, হোপ্টিংটাল, পব্লিক টেইলেট, ক্লিনিকিচিংগী মনাজ পাৰ্কিং ফি লৌবা, শেল তানবা মীওই কয়া উৱক্ৰি। মফম অমদগী কক্ৰুনা টিকেট মফম অমদা চংবনবা অমদি গাড়ীগী থৌদাংসু লৌবা ওমদবা অসিগা মীয়ায়গা কৰি কামবা পীৱি। পাওনা বজাৰ, থল্লম বদাৰ, ৱিমস ৰোদ মফম অহমসিদা গাড়ী মচাদা চংপদা লুপা ৩০/৪০ য়াওবদি য়াৰেই। পাৰ্কিং ফিনা লৈওক্ৰা পুৰ্বেদা কায়ৱদি মফম চাবদা পাৰ্কিং শেপ্টিৱে। লোয়না গাড়ী পাৰ্কিংগী টিকেট কক্ৰুনি হায়দুনা অক্ৰুগী নুমিদাংৰাইম ফাওবা গাড়ী থামজিবনা লন্থী অমুকা হোমা চিনবা হায়বদু ওইৱে। লৈওক্ৰা হীৱম অসিগী মতংদা অফৰা মীংয়েং চঙবিয়ু।

এল ইবামচা, তাওথোং

ডাঃ এম এছ এছ/ অৰাবা ফোঙদোকপা য়ুট্ৰি কাম ইনফোৰ্মেসন সেণ্টাৰ (ৱাই সী সী আই সী), কোছা অহল্লপ মখা লৈকাই গী হানা জেনৱেল সেক্ৰেটাৰীগী ফম পায়বিৱৰুনা কোংগেংবম হোমেন সিংহনা হৌথিবা তাং ০২/০২/২০২১ ইং, লৈবাকপোকপা নুমীংতা মনুং-মতম চাদনা লৈখিবদা অৰাবা ফোঙদোকপা মীফম অমা ৱাই সী সী আই সী ক্ৰবকী শঙলেদা মেম্বৰশিংনা মিনিট অনি (২) তুমিমা লেপুনা লৈখিবগী থৰায়না ঈশ্বৰগী য়াদা ঈশা-চিঙ্কা লৈৱনবগীদমক যৌনিজত্ৰে। লোয়না লৈখিবগী ইমুং-মনুংগী অৰাবাসু শৰ্কক ৰাজৱি। অৰাবা ফোঙদোকচাৰিবা: ৱাই সী সী আই সী ক্ৰবকী মেম্ব