

হীদাক কান্নরবা পান্শীশিং : তিংথৌ পাইবী # ২

— ডা. ছইদ্রোম বীরকুমার সিংহ —

সী এস আই আর : নোর্থ ইষ্ট ইনষ্টিটিউট ওফ সাইন্স এন্ড টেকনোলজি, লক্ষ্মেলপাৎ

৯) ঈ মপাঙ্গল কনখৎহনবা :

পাউদম অমগী মতুং ইয়া তিংথৌ পান্শী অসি মীওইবগী ঈ রাংপগী লায়না এনিমিয়া (Anemia) অসি ফহনবা গুম্শী। পান্শী অসিগী শুগাইদুনা শেশ্বা মহী অসিনা মীওইবগী ঈদা যাওরিবা রেদ ব্লড সেলশিং (আর বি সী) অসি শেশ্বদা মতেং পাঙই।

১০) শীংলি-নাওরি মপাঙ্গল কনখৎহনবা :

তিংথৌ পান্শী শুগাইদুনা লৌবা মহী অদু চাং নাইনা পীথকপদা মীওইবগী শীংলি-নাওরি মপাঙ্গল কমা থম্মা গুমগনি। হায়রিবা অশেশ্বা মহী অদুদা খোইহি খরা হাল্পবদি অমুক্কা হেমা ফবা হেল্লি।

১১) নোয়বা হুহুহনবা :

তিংথৌ পান্শী অসি মীওইবগী নোয়বা হুহুহনবা গুম্মা পান্শীশিংগী মনুংদা থোইদোক্কা শিংখানিংগুই ওই। তিংথৌ পান্শী গ্রাম ১০, উচিখী মরু ৪-৫ অমসুং জিরা খরগা পুমা শুগাইরগা শেশ্বা মচল অদু চমচ ২ গী চাংদাদা নোংমদা ২ রক চাং নাইনা পীজবদা যান্না নোয়বা মী অদুগী অরুশ্বা অদু শিংখানিংগুই ওইনা হুহুহনবা গুমগনি। হীরম অসিদা তিংথৌ পান্শী শুগাইদুনা লৌবা মহী অদু যুবী মহীগা ১:১০ গী চাংদাদা

য়ানশিমদুনা শেশ্বা মহী অদু নোংমদা গ্লাস ২ গী চাংদাদা পীথকপদসু থোইদোক্কা কান্নহল্লি হায়নসু পাউদমলি। যুবী মহীগী মছতা শঙ্গোম অফশ্বগা শীজিমরবসু যাই।

১২) লোক থুংবা :

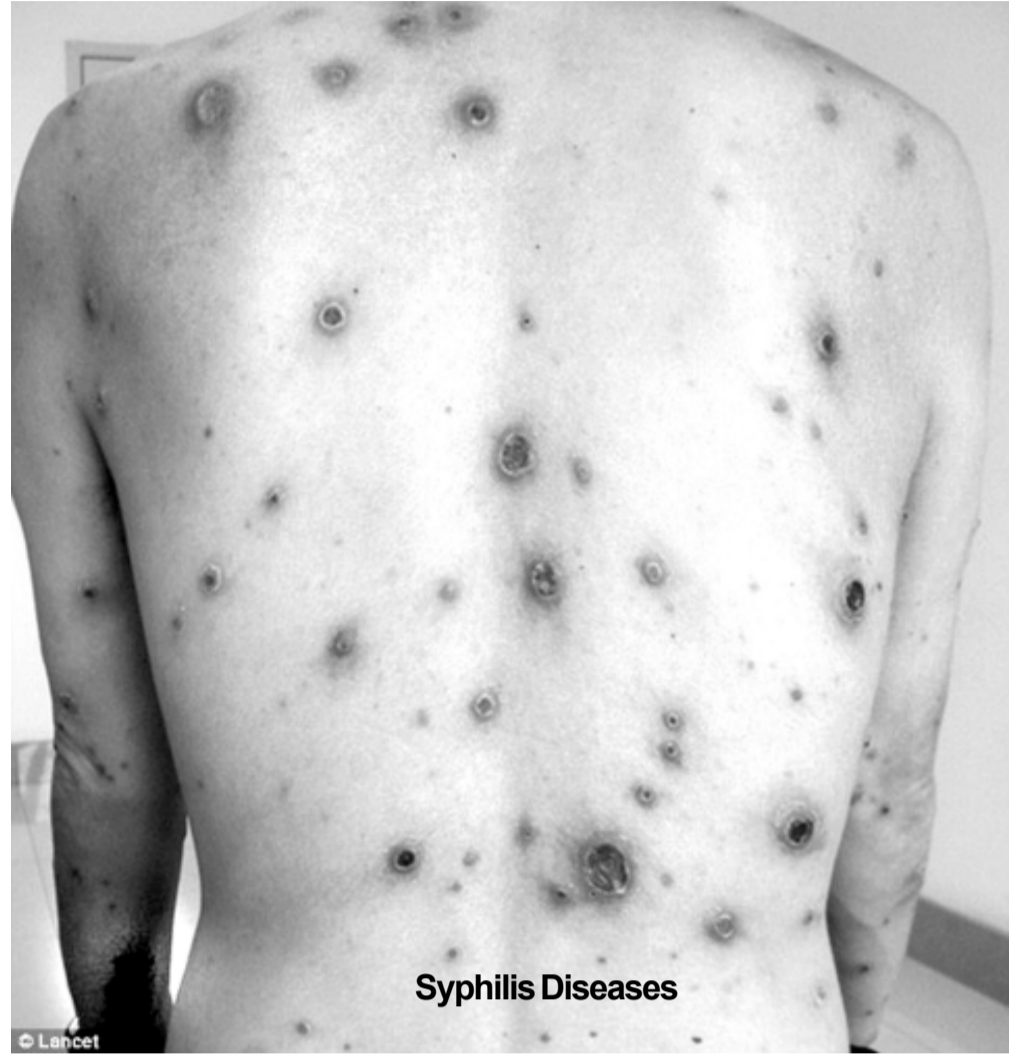
তিংথৌ পান্শী শুগাইরগা লৌবা মহী অদু পীথকপদা লোক থুংবা অসি ফহনবা গুম্শী। তিংথৌ পান্শী অসি লাদা যোগলগা অচাকপা মৈতালদা লৌরগা মখল মচা অমা হুংলগা কারকপা অশাবা মনিল অদু শ্বর হোজিনবদসু নাতেন ফুনবা অসি ফহনবা গুমগনি।

১৩) নুংশং থুংবা :

তিংথৌ পান্শী অসি কাবক-কাবক শুগাইরগা শঙ্গোমদা যান্না তপ্পা মিনিট ১০ রোম শৌহল্লবা মতুং ইংথহল্লগা ফজনা চুমথোক্কা মতুংদা নোংমদা গ্লাস ১ গী চাংদাদা থা ১ রোমদং পীথকপদা নুংশং ঈ তাবা অসি ফহনবা গুমগনি।

১৪) মীং নাবা :

কনাগুম্মা মীওই অমা মীং অসি হাক্কচুনা গাকশং গাংবা অমসুং পোমখৎলক্কবদি তিংথৌ পান্শী অসি ফজনা চামথোক্কা মতুংদা শুগাইদুনা লৌবা মহী অদু চুমথোক্কা মীংতা দ্রোপ ওইনা হপ্পিদুনা মীং নাবা অসি লায়েংবা যাই। হায়রিবা মহী অসি মৈদা



Syphilis Diseases

ফজনা লোকগা ইংথহল্লবা মতুংদা ফজনা চুমথোক্কা লৌবা মহী অদু দ্রোপ ওইনা মীংতা হাল্পসু যাই।

১৫) নাই তাবা :

কনাগুম্মা মীওই অমা যান্না তোয়না নাই তাবদি তিংথৌ পান্শী ফজনা চামথোক্কা শুগাইদুনা লৌবা মহী অদু দ্রোপ ২-৩ দং নোংমদা ৩-৪ রক লশিংদু লুপ্পদা থোশ্বদা নাই তাবা অদু শোয়দনা খকখিবগা লোয়ননা নাতেন চাখৎপা অদুসু যান্না থুনা ওইশিনখিগনি।

১৬) রাখল রাগনবা :

য়ান্না তোয়না রাগনবা, ইপাই থীবাই তোবা, পুঞ্জি লৈতাদবা অমদি যান্না পাখৎকনবা মীওইশিংনা নোংমদা পুংখায় অমরোম তিংথৌ পান্শী থাবা লম্পাজা চংপদা থোইদোক্কা কান্নবা ফংগনি হায়না অখও অহৈশিংনা পাউদমলি। হায়রিবা মথকী অনাবশিং অসিদসু তিংথৌ পান্শী শুগাইদুনা শেশ্বা অনংবা মহী অদুনা থোঙাদা চাং নাইনা নোংমদা ২-৩ লক তৈবদা যান্না কান্নহনবগী মথক্কা থোঙা যান্না শাবদসু কান্নবা ফল ফংবা গুমগনি।

১৭) মচুম তানা পোমথোকপা :

কনাগুম্মা মীওই অমা ইদেমা (Edema) হায়বদি হকচাংদা ঈশিং কা হেমা পৈখতুনা পোমখৎলবদি তিংথৌ পান্শী অদু ফজনা

চামথোক্কা শুগাইদুনা লৌবা মহী অদু নোংমদা মিলিলিটর ১০ গী চাংদাদা হাপ্তা ২ গুম্মদং পীথকপা যাই। পান্শীগী মছতা মরা ওইনা শীজিমবনা অমুক্কা হেমা কাট্টে হায়বগী পাউদমসু লৈ।

১৮) হকচাং মফুং মফুং হোবা :

মীওইবগী মশাদা মফুং মফুং হোদুনা মহী তাবা বেজিরিয়ানা থোকহনবা সাইফিলিস (Syphilis) হায়না খঙনবা লায়না অসিনা নারবদি তিংথৌ পান্শী কংহন্দুনা তকখায়রবা মতুংদা ঈশিংদা মিনিট ১০ রোম শৌহল্লবা মতুংদা ইংথহল্লগা চুমথোক্কা লৌবা মহী অদু নোংমদা অনীরক গ্লাস অমমগী চাংদাদা পীথক্কা লায়েংবা যাই। নিংশিংবা যাবদি হায়রিবা লায়না অসি নুপা-নুপী যুশ্বানবগী মরী লেনবা অমসুং চিন চুপ্পদা (মাউথ টু মাউথ কিস) যান্না তোয়না শন্দোক্কা। হায়রিবা লায়না অসি Treponema Pallidum হায়রিবা বেজিরিয়া অসিনা থোকহনবনি।

১৯) থোমলাং হেমা থোকহনবা :

পাউদম অমগী মতুং ইয়া অঙাং চেনবী নুপীশিংনা তিংথৌগী মত্রা (Stolon) অসি ঈশিংদা শৌহল্লগা শেশ্বা মহী অসি চাং নাইনা পীথকপদা মমা অদুগী থোমলাং অদু ফজনা থোকহনবা গুম্শী হায়বসিনি।

২০) হু কাবা :



Edema Diseases

কনাগুম্মা মীওই অমগী মশাদা হু কাখৎলবা নংত্রগা ছ চাশিল্লরবা নংত্রগা থকচিল্লরবদি তিংথৌ পান্শী ফজনা শুগাইরগা লৌবা মহী অদু খুদজা গ্লাস অমতুং পীথকপদা যান্না কান্নবগী পাউদম লৈ। কা মনা খরা অমসুং উচিখি খরা হাপচিল্লবদি অমুক্কা হেমা ফৈ হায়নসু পাউদমলি।

লৈবাকী ফীভমসিদা অনৌবা লৈঙাক্কা তৌহনীংবা

আর কে খুমন

হন্দকসি কংলৈপাক্তা অনৌবা লৈঙাক্কা অমা লাকপসিদা হান্নগী লৈঙাক্কা মতমদা পায়খৎলগা থবকশিং অমত্তা মওং মরিল তানা পায়খৎলমদবদগী অফবা মায়কৈদা লাক্কবগী পান্দমদা শেংদোকপা হায়গদা অমসুং অনৌবা থবক পায়খৎপদা লৈঙাক্কা চুপলি পায়রিবা ফমদোংবশিং থবক যান্না চিল্লি। লৈবাক অসিগীদমক্তনি হায়না চোঙথোকপীরল্লবনিনা তৌফম থোকপনি হায়জনীংই। যৌদৌ অসি মখা তানা অসুম চখহনবীয়, লৈবাক অসিগী মীয়াম অসি বারবনি। লৈবাক অসিনা ইন্দিয়গী মখাদা লৈরি হায়দনসু লমদমসিগী লৈঙাক্কা চুপলি পায়রিবা অঙম অথৌশিংনা মীয়ামসিবু লৈবাকসিবু অফবা লন্বীদা পুরল্লবগী পাঙ্গল লৈ হায়বসি কাউবীগন। মপুগী যাকা য়েংদুনা মপু পেয়া অমসুং ফমজাউ পায়রিঙৈদা লন থুম তানশিলহৌরগে, থোপচিলহৌরগে হায়নতা খল্লবদি লৈবাকসি মাঙগদৌরিবনি। মতম খরদি লন-থুমদুনা নুংগাইবদি যাই অদুবু লৈবাক খুন্সাই অসিনা মুংপদদি কনানসু নাহোক্তুনা চেনবা গুম্মেই। লৈবাক মীয়ামা মাঙবদা ঐদি য়াওরোই হায়বা যাবা নতে পুঞ্জপ মাঙমীয়গদৌরিবনি।

মমাঙদা চহী তরা মঙা লৈঙাক্কা চুপলি পায়রশ্বশিংগী মচৎশিং অদু মতমদুনা মীয়ামা খঙনা উনদুনা পেন্দবগী খোলাউ লাউথ্রবসু শামু মথুং দা পেনা খোঙবগুম্মা থোকখি। চহী তরামঙাগী মনুংদা কংলৈপাক্তা লৈঙাক্কা হৈতবা মীনা লৈঙাকপদগী অমুক্কা থোকখিত্রিবা তাইদবা, উইদবা কয়া উখি, মচা মশু, মপুয়োইবা, লোইনবী হাংতোকপীরল্লগী তেংখাখোলনা পুমনি লনিখি। সেকু্যরিটি ফোশনা নুপী অঙাং য়াওনা মীচম কয়া হাংখিবা, কয়াবুনা ফুদুনা অওং অনৈ চখরকপদা খাঙবা গুম্মদবা মীয়ামা অফস্পা লাউথোক্কাবগী অচৌবা ঈহৌ অদুগা মখা তারকপদনা লৈঙাক্কা য়াংনা ঈহৌ নমখবগীনি হায়দুনা ঈহৌ নমখবগী মীংদা সেকু্যরিটি ফোশকী কা হেনবা লিচৎ উনখিবা, অচৌবা খুংপুনা ময়াই কাবা পোংলম লোনবগী যৌদোক, ইন্নর লাইন পামিটি সিস্টেম চৎনহনবগী মীয়ামগী অকনবা খোলাউ

থেংনখি। থোকখিবা যৌদোক রাথোকশিং অসি মতমদুগী লৈঙাক্কা মীয়ামগী ঈহৌ হৌরজিঙৈদা মফম মতম চানা বারোইশিন পুরকপা যাবগী খুদোংচাবা লেনা লেনা পুরকচেল শেংনা তৌনীংবগী ইখিল অমত্তা ফাউখিত্রি হায়বসি থোরকই। হায়বদি যৌদোকশিং অদু মীয়ামা ই মৈ হৌবা মথৈ শাউদুনা ময়ুম ময়ুমদগী থোরক্কা লন্বী লমজাউদা লৈঙাক্কা লুজদবা তৌহৈবদা তৌখিবশিংদুগী লাউ খোঙলবা মতমদতা বারোইশিন পুরক্কা হোংনখিবসিনি।

মমাঙগী লৈঙাক্কা লমদমসিদা শেমগং শাগৎলমদত্রা হায়বদুদি লানগনি। লন্বী থোং, মঠৈ তক্ষম লৌশঙ কয়া লিংখৎপা, হাংদোকপগী হান্না উরমদবা, লৈরমদবা কয়া উখি। লোয়ননা লৈঙাক্কা লৌশঙদা মীওই লিশিং লিশিংনা খুজিং ওইদুনা থবক লৌখি। অদুবু পায়খৎলগা থবকশিং অদু মচু তারমদবসিনি মীয়ামা পেন্দ্রিবদি। পায়খৎলগা থবকশিং অদু মচু তারমদবগী মরমদি মথোয় মথোয়গী ফুরিংখাউ চোন্নবা, মথোয়গী চামচা খরগা মায়রগা মীয়ামদগী ফোংনা হুরানখিবনি। লৌশঙগী থবক লৌবদা মতিক চাবা মীওই লৌবগী মছতা শেল পীবা গুম্মা মীওই ওইনা লৌখি। থবক অমা চঙবদা লুপা খাউজাউ খাউজাউ লৌখি হায়না বা বা লাউনখিবদুনি। সী সী টি ডি, ড্রাফিক লাইট পানশিল্লগা নোংমা ফাওবা য়ারমদবা, জেনিমসকী অচৌবা শঙ লুপা খাউজাউ খাউজাউ খাদরগা শাবদা নোং যুবা, লোজাক শেমগংপগী কায়থোকখিবা লুপা খাউজাউ খাউজাউ থবক্কা উচি মখুদা, লন্বী শেশ্বদা মওং মরিল তারমদবা, থবক লৌবদা শেঞ্জাউ লৌরশ্বগী, পুলিসকী স্বাংলাক (বেল্ট) পু য়খি চেনা শাবা পীশিল্লশ্বগী, পাউ ফাওদোক্কা শীজিমবা বায়রলেস রেডিও য়াদবা পীশিল্লশ্বগী যৌদোক রাথোক্কা পাউচেশিংদা ইনরকপসি তাবা গুম্মেই। অসিগুম্মা হুরান লানাদা লৌখিবা শেনয়ামসিনা গুসিদি ফমদোংবশিংগা নক্কা মীওইশিং খরদি শেঞ্জাউ পায়দুনা ইনাক খুনবা হায়বদু ওইরে তেনত্রবা মতম অসিদা। য়েংবীয় গুসিদি কংলৈপাক্তা মপা মপুনা কৈরাক থারসুসু নত্তবা নহা ওইথ্রবশিংনা করশ্বা মতমদা শেল তাল্লগা লৈবনা খঙদে ফজ-ফজরবা মীরমদা শাবা তাঙলবা মখলগী কাঙ (কার) তোঙবা গুম্মবনি। মণিপুরগী মনুংদা ফজবা কাঙ (কার) স্বাইদগী উবা ইফ্যালগী

মনুংদা হৈজিগাঙসু অমনি। হৈজিগাঙদা লৈবা মণিপুর য়ুনিভার্সিটিগী অহানবা থোক্কা (ফাষ্ট গোট) গী মনাজ্জা লৈবা কাঙ (ভেহিকল) গুইফম (পার্কিং) দা ওটো গুইবা ওইনা অয়ুক পুং মাপন তারকপা অসিরাইদা গুইহাক লেপ্পদা যৌবাল লোমদগী যৌরকপা অহনবা অতাঙবা মীরমদা শাবা ফজ ফজবা কাঙসি অঙকপনি। অদুগা কাঞ্চিপূরগী অকোয়বদা লৈবা লৌবুক লমহাং মথৈসু যৌবাল পানা, খাঙবোক পানাদগী চহী তরামঙাগা অসিগী মনুংদা শেল পায়খৎলকপা মীওইশিংনা গুম্মা লেনখিদুনা অহাংবা লৌবুক লমহাং লৈত্রে। যান্না হায়জররোই অশ্বইদা লেপচরগে।

অতোগা পাউ অমনা নুংতিগী অয়ুক গুম্মা হৌগৎলগা পাউচে পাগে হায়দুনা হেক য়েংলুবদা অহানবা লমাইদা নুপী অঙাং ফল্লানবীরল্লৈ, হাংতোকপীরল্লগা হুন্দোকপীরল্লৈ হায়বা যৌদোকী পাউসিনি খাইদগী খোইদৌ থিৎপা। যৌদোকসিগী পাউসিবু হেক য়াওরল্লবা পাউচে পানিংবগী পুঞ্জিগী ইছলগদু লোইনা খুদজা মাঙস্ত্রে। লৈবাকসি করিনোমা তৌরে, গাকপী শেনবীনবা য়াওনদা অকনবনা অশোনববু তুহৎ তুহৎতুনা ওংপীবা নৈবিবা, মরল মথুম মুনবীবগী চৎনবীসিনা অদুমক মখা চখরক্ক বদি লৈবাকসিদা অশোনবশিংদি শিবা গুইবা তারিরা।

মতাংসিদা কুবগী নীংতম ঈহৌদা লুচিংবীরল্লবা লৈখিত্রবা লুচিংবা ফিদেল কাষ্টোনা য়ুনাইটেড ষ্টেটসনা মালেমসিদা মগী খুদোংচাবখক য়েংলগা গ্লোবেলাইজেশনগী কান্নবা ময়াম অমা শিল্লোক থিদুনা মীচঙ থোশ্বগী থবক ওইনা পায়খৎলকপদা হায়খিবা “মালেমসি গাকপী শেনবীনবা লৈত্রে, ঐ গ্লোবেলাইজেশন হায়বসি যান্না পান্শী মীওইনি অদুবু য়ুনাইটেড ষ্টেটসনা লুচিংদুনা পায়খৎলকপা গ্লোবেলাইজেশনসিদি য়ানীংদে”।

থমজনীংলিবা রাফমদি কাষ্টোনা মালেমসি গাকপী শেনবীনবা লৈত্রে হায়বসিগা যান্না চান্না কংলৈপাকসিদসু মীয়ামসি গাকপী শেনবীনবা লৈত্রে

লমহাংনরবা মচোই মচোই তারবা, মানা মানা তৌনীংবা তৌরবা খুন্সাই অমরা হায়বসিনি। লৈবাক অমদা খুন্সাই লিংদুনা তুরেলগী ঈশিং ঈচেলনা চেছরকপগুম্ম শেংলবা মতম অমা মীওইবা খুন্সাইনা পাল্লকপা মতমদা অসিগুম্মা শাখিত্রবা তৌরে তুথেক অমদা লৈশিমদুনা লৈরকপসিদি খুন্সাইসিগী যান্না মরাইবক থিবনি হায়জনীংই। মতমসিদা খুন্সাই অসিনা অমম্মা লোকচপ অমদা কুমথুদুনা চংলিঙে মরক অসিদা কনাগীসু খন্দনা যান্না হরাউ মথোই কানা য়াইবী মরাং কাইরে খঞ্জুদুনা হিংলিবশিংদি মশীং য়ান্না নত্তবা অদুগা মীচম মীয়ামসিবু পাঙ্গলনা, শেলনা শুমদুনা থমাইবা গুম্মিবা য়াইতোংবা, ফমদোংবশিংসিনি।

থমজনীংলিবা রাফমদি লৈবাকীদমক যৌগল তৌগনি হায়না চোঙথোকপীরল্লবনিনা লৈবাকসিগী ফনবা খরতা ওইরবসু তৌহনীংবদুনি। লৈঙাক্কা লৌশিংনা লৈবাক খুন্সাই অসিবু মাঙলোমদা চংখৎনবা তৌবিদ্রবদি লৈবাক খুন্সাই লিংলুবগী কান্নবা করি লৈরিবগে। মীওইবগী রাখলনা থাক অসুক রাখলবা মতম অসিদা কংলৈপাক্তা হুহুবা থাজ্জা কুমথবা হায়বসি মালেমসিদা লৈরিবা মীওইবা খুন্সাইগী মমাঙদা ইকায়ফম থোকই।

হুইয়ান লানপাউ লিটরেরি কুইজ-৫৩

- ১। অরিবা মীতৈলোন রাহৈশিংসিগী রাহেছোক পীমু : (ক) তাংয়িন (খ) খোইমা।
- ২। ‘লন্বী ময়াদা ঈগী মুমনি’ শৈরেং লাইরিক অসিগী অইবদু কনানো?
- ৩। ‘সুর’ মিংথোনবা বারীমচা অসিগী মমিং লৈবী অইবীদু কনানো?
- ৪। বিষ্ণু প্রভাকরগী ‘অরার মসীহা’ মণিপুরীদা কনানা হন্দোকপগে?
- ৫। ‘শক্কাইবা খরগী পুজি’ কৌবা বাইওগ্রাফী লাইরিটুগী অইবদু কনানো ?

রাহংশিং অসিগী পাউখুম জুলাই ১৫, থাংজ নুমিংকী অয়ুক পুং ১১ ফাওবগী মনুংদা পাউচে অসিগী ওফিসতা নংত্রগা ঈ-মেইল hueiyenliteraryquiz@gmail.com সিদা মেইল ওইনা থাবীরকপা য়াগনি। পাউখুম পীবিরকপা/থাবীরকপা মতমদা মিং, লৈফম, মঠেগী থাক অমসুং কন্টেক্ট নম্বর ময়েক শেংনা ইবিরকউ। রাহং খুদিংমকী পাউখুম চুম্মা নংত্রগা মশীং য়ান্না চুম্মা পীবিরকপা মীওইশিং অদুদগী জো ওংচেরগা লাইবক ফবা মীশক অমা খনজগনি।
লোয়ননা খল্লবা মীশক অদুদা মনা পীজগনি।