

থম্মোয় পাউডম ছইয়েন ইন্দু

অচুম্বু মশক খঙবা

নোলেজ অমসুং ইনফোৰ্মেশন! স্পিৰিচুৱাল গুৰুশিখা মমাংগুদীয়া হায়দুনা লাকই- অনী অসি মায়াদে। ঐথোয়না ওসি লৌশিং লৈবা, লাইৰিক হেবনি শিংশামৰিবা মীওইশিং অসিদি, ইন দ ৰিঅল সেন্স, লাইৰিক ইনফোৰ্মেশন ময়াম অমা খোমজিল্লগা পৈশিন্দুনা থম্মা গুন্না ময়ামদুনি। মমাংগুদীয়া ৰায়েংদা ইজখিবা কেশবচন্দ্র সেন অমদি ৰামকৃষ্ণ পৰমহংস অনীগী ৰাৱিদা হীৰম কয়গী ইনফোৰ্মেশন'না ৰাংপা-লেত' পৈদুনা লৈৰবা কেশব'না কৰিমত্তা খঙদবা/অপঙবা ওইহুৱা, অদুগুন্না লাইৰিক ইনফোৰ্মেশন কৰিমত্তা যাওদবা ৰামকৃষ্ণনা 'অশিঙবা মী' ওইহুৱা মখিঙা ৰাৱী নীংশিংবী! অশিঙবা মী হায়বসি-মহাকী কোজা যাওৱিবা ব্ৰেন-সেলশিং অদুনা মেমোৰি (নীংশিং শক্তম) কয়াম যাওৱিবগে হায়বদুনা লেপ্তে। পুলিদা মদু কৰম' শীজিগাদগে-খঙবা নংব্ৰগা খঙবদুনা লেপকনি।

খঙলিবা/শোমৰিবা- থোইদোক হেদোকপা মাগী মতীক-মখৌনা অমঙগী নন্তে। জিসস খঙবু মৰাল লৈ/লেতে ৰাৱেপুনবা ৰায়েল (ব্ৰায়েল) চখিথা অমসুং জিসসপু পাং তিৎদুনা হাংননবা য়াথং তৌখিবা মীশক অদু 'পোলন'নি। জৰ্নম ফিলোজোফৰ-ৰাইতৰ অসিনা 'পোলন পাইলেট'কী মৰমদা লাইৰিক অমা ইখি। মহাক্ৰা পোলন'ৰ অৰাংবা থাজা থাঙ্গলগা, জি সসপু 'ইগ্ৰোৱেণ্ট' ওইবা/খঙদবা/অপঙবা মীশক অমনি হায়ববী মৰম লাইৰিকসিনা পীৰি। জিসসপু পাং তিৎদুনা হাংননবা ফ্ৰেন্স'তা থাঙ্গলমদাই মীকুণ্ড'না পোলননা জিসস'তা হংখি... 'নঙগী নৱাল কোকপীগে, হায়ু-অচুম্বু হায়বসি কৰিনো'? ফিলোজোফৰ খুদিংমক্ৰ হংলক্ৰিবা, ওসিসু মতীক চাবা/অপেনবা পাউখুম ফংদ্রিবা ৰাংহং অদুনি। জিসসনা পাউখুম পীখিদি। মোমোন নোকখি। তুমিন লৈখি। Nietzsche না খল্লি- পোলননা হংলিবা ৰাংহং হংফম থোকপা ৰাংহংনি। নিংখৌগী মায়োজা অৱানবা পাউজেল শব্দোকপগী... চৰ্চশিংবু শীংনবগী, মশামকপু ঈশ্বৰগী মচানি হায়জবগী, মহাকী তুইনবা মীয়ালু লালু লমজিৎবগী... তেঙান তেঙানবা মৰাল মায়োক্ৰ ৰিবা মীশক অমা ওইনা ৰায়েন চখিথা ৰায়েন-মপু অদুনা হংলিবা ৰাংহংদুগী পাউখুমদি পীফম থোকপনি... ৰায়েন মপু অদুনা, মহাক্ৰা তৌৰিবা থবঙগী অচুম্বা, খঙলমদবা থোক্ৰবসু- মদু খঙহনবা জি সসকী তৌখিৎববা মখৌনি... মাগী তুইনবাশিংবু লালু লমজিৎই হায়বা মৰাল, অমদি মশাবু লাইগী মচানি হায়জবদুগী অচুম্বা উংপা হায়বদুদি তঙায়ফদবা অমনি... অদুবু কৰিমত্তা খুন্দনা তুমিন লৈখোকখিবা হায়বসি, মহাক খঙদে হায়বনি- Nietzsche গী ৰাখলনি। মসিমক্ৰ নি মহাক্ৰা 'জিসস খঙবু'বু 'লৌশিং মপুম ফাদবা, ইন্টেঞ্জেলস যাওদবা' মীচম অমা ওইনা উৰগা 'পোলন পাইলেট'পুনা লৌশিং লৈবা, মইহে হৈবা মীশক অমা ওইনা উখিবা। 'ব্ৰাদ্ৰ ৰসেল'গী লাইৰিক 'এনা খুটিয়ন অমা ওইখিৎবসি কৰিগীনা' হায়বদু ইবদা Nietzsche গী ৰাখল্লোন'দুনা অকনবা ইখিল পীখিবৰা? হংনীংগুইনি।

মতাসিনা অতোপ্লা ৰাইহে অনী অমসু থোক্ৰকই- ইন্টেঞ্জেলস অমসুং ইগ্ৰোৱেণ্ট। লাইৰিক য়াঙ্গা পাবা, ইনফোৰ্মেশন'না থমা লৈৰবা মীশক অমবু হেজ 'ইন্টেঞ্জেলস ওইবা মীন' হায়বা য়াৱেই। অদুগুন্না, লাইৰিক ইবা-পাবা থোজ্বা, বুক্শ-নোলেজ লৈতবা মীশক অমবু 'ইগ্ৰোৱেণ্ট ওইবা মীন' হায়বসু য়াদে। হীৰম খুদিংমক্ৰ ইনফোৰ্মেশন'না থমা য়াওৱবা 'ত্ৰিতানিকা-এনসাইক্লোপেদিয়া-অইনবা' অমা ওইবসু এহাকী 'ইগ্ৰোৱেণ্ট' অদুদি কেইদুনুদা মাঙবা লৈৱেই। অদুবু, অশেঙবা লৌশিং, অশেঙবা ইন্টেঞ্জেলস হায়বদুদি 'ইগ্ৰোৱেণ্ট' হায়বদু মপুম ফানা মাঙহনবা গুন্না কাদতা ফংগনি হায়বি। 'ইগ্ৰোৱেণ্ট' হায়বসি ইশাদনী মপুম ফানা মাঙহনবা গুন্না কাদতা ফাওবদি, ইশাদনা তুখিৎবদুনা লৈৰিবা ইনফোৰ্মেশন পুন্মক্ৰ অৱায়বনি, এগী নন্তে... নীংশিংবা মৰতুদা ৰাইহে ওইনা/নিদ্দুনা লৈবা থোজ্জেল ওইনা নংব্ৰগা অইবা ৰাইহে ওইনা মশেন-মৰাং লৈবনি। নোলেজ অমসুং ইন্টেঞ্জেলস অনীগী খেদবা কৰিনো হায়বদুদি খঙই ওইসু, খঙলমগনি অদেঅমসু। অদুবু, ঈৱেনসিনদি 'লৌশিং-লৈবা' হায়না অদুম মখঙনে, চপ চাবা ৰাইহেই ৰাংহেজ ওইব্ৰবসু। ইগ্ৰোৱেণ্ট হায়বসি 'খঙদবা' হায়গদা 'শিংদবা' হায়গদা? অদুদি হায়ফম খঙদে। 'অপঙব'দি হায়নীংদে।

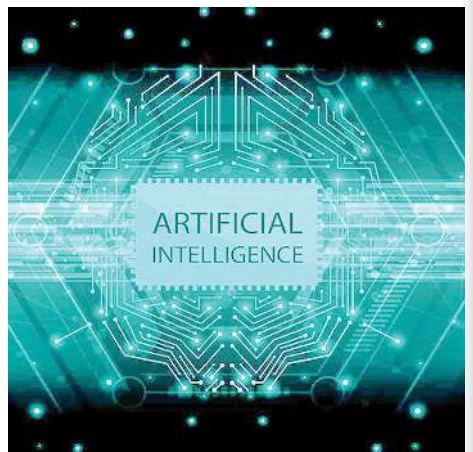
ৰাৱী অসি ইন্দিয়ন স্কোলার অমদি থিৰুৱশিংগী মীংয়েংদা অমক ৰেংলুসি। ৰাংহংদুগী পাউখুম জিসস'না য়াঙ্গা মুনা, নীংখিজননা খঙখি-অদুনি মহাক্ৰা পাউখুম পীখিৎববা। মহাক্ৰা খঙখি- পাউখুম লৈতবা ৰাংহং অমনি, মানা এংগেদা হংলক্ৰিবা। 'অচুম্বা হায়বসি কৰিনো'- চপ চানা ফোঙদোক'গুন্না মীওইবগী ৰাইহে লৈতে। অদুনা, শিবগী (পাং তিৎদুনা হাংনবগী) য়াথং ফংলবা, অৱাইবা মীকুপ গুইৰিবা মীশক অমদসু অসিগুন্না ৰাংহং হংগদবা নন্তে। অশিঙবা, ইন্টেঞ্জেলস ওইবা মীশক অমা ওইবদুনি, জিসসনা তুমিন লৈখিবা। মহাক্ৰা কৰিগুন্না মখলগী পাউখুম অমা পীৰসু থোক্ৰবা কৰিগুন্না, মহাক অপঙবা, ইগ্ৰো ৰেণ্ট ওইবা মীশক অমনি হায়বা লায়না প্ৰমান তৌৱমগনি। জিসসকী পাউখুম অদুদা পাইলেট'না পেঞ্জায়া থোক্ৰবা, পাং তিৎদুনা হাংখিৎবদু হাংলক্ৰিবেই। জিসস খঙবু কৌবা, মীওইবগী পাপ কোকপগীবা মথায় থাদোকখিবা লাইপোক অদুসু লৈৱল্লোই। অপঙবা পাউখুম অমনা অচুম্বা মংগ শিনখিৎবদে শৰুক ক্ৰোসতা পাং তিৎদুনা শিদ্দোকখিবা শৰুক চামা হেমা ফে- জিসসনা শোয়দনা খল্লমগনি। জিসসতগী মতীক চাবা পাউখুম অমা পাল্লম্বা, পাইলেট'না জিসসক মপোক অমা লেমমিৱমগদনি। পাউখুম কোমা খঙজৰকখিৰা- জিসস শিখ্ৰবা মতুদা পাইলেটসু খুটিয়ন ওইৱকখি। মথস্তা মথায় থাজখি।

Fredrich Nietzsche কৌবা জৰ্নমগী ফিলোজোফৰ, কলাচৰেল ক্ৰিতিক, ঈশৈ-শেবানবা (কম্পোজৰ), কবি অমসুং অইবা অমা ওইনা মমিঙ চংখিবা নুপা অমা লৈৱসী। কায়নখঙদদি মহাকপু মীয়াঙ্গা অঙাওবনি হায়নখি। মহাকী খুংঙাও, অতৈ অঙাওবগা মায়াদে। মহাকী নোলেজ, ৰিত, ৰিজদম, ইন্টেঞ্জেলস য়াঙ্গা অৰাংবা থাকিনি। অদুবু মহাকী পুসি-মহীং, ৰাঙাং-শাঙাং মীয়ামগা মায়াদে অঙাওবগা অমগী মতৌদুক্ৰি। খুন্দম ওইনা, মশানা মশাগী মমিং ইবদা মতম চুপ্পা 'এন্টি-খুটিয়ন' হায়বা ৰাতপ প্ৰি-ফিল্ড অসি শীজিগনি। মশাগী খুংয়েক পীবদসু- Anti-Christian, Fredrich Nietzsche হায়না ইগনি। মৰমদি, মহাক জিসসকী মায়োজা লৈবা মীশক অমনি। মহাকী ৰাখলনা- 'জিসস হায়বা নুপাসি কৰিমত্তা খঙদবা, লৌশিং যাওদবা, উ-শ্ববা অমগী মচানুপা' অমনি, অদুগা 'পোলন পাইলেট হায়ববি নুপা অদুনা লৌশিং-লৈবা, অশিঙবা, তাইবগী লৌশিং লৈৱবা নুপা' অমনি হায়বা ৰাফম/মীংয়েংদুনা খুন্দম চনত্ৰে। অমগী নীংশিংবীৰমখিগনি- পোলন পাইলেট, 'জিসস খঙবু'গী মতমদা ৰোমান-প্ৰোভিন্স অমা ওইৱদা 'জুদিয়া' গাৰ্ভৰ ওইৱদা মীশক অদুনি। মালেমসিনা মাগী মমিং

মীওইবদা মথং চঙলক্ৰদবা ভাইৰস

মশক খঙদোকপদা আৰ্টিফিসল ইন্টেলিজেন্সনা মতেং পাংবা ওয়া ইয়

মেছিন লনিং মেথদশিখনা ভাইৰেল জিনোমশিং শীজিগদুনা ভাইৰস অমনা শা-ঙাশিংবগী মীওইবদা চোংশিল্লকপা নংব্ৰগা শব্দোকপা যাবগী ৰিক্স খঙবা গুমনি হায়না অনৌবা ষ্টুডি অমনা উৎপ্ৰে।



জিনোটিকেলি মায়বা নোনথমেন প্ৰাইমেট ভাইৰসশিং মীওইবদা শব্দোকপা যাবগী ৰিক্স ৰাংই হায়না ৰিসাৰ্চ মোদেলশিং অদুনা প্ৰিদিষ্ট তৌখি। হায়বিবা যৌওং অসি অতোপ্লা শা কাঙলুপশিংদদি তৌদবা যৌওং অমনি।

ফিচৰশিং শীজিগনি। মথায়গী ঋষিগী অনৌবা ষ্টুডি অদু পি এল ও এস বাইওলজি জৰ্নেলনা পব্লিশ তৌৱকত্ৰে।

জিনোটিক ডিজিটালিং, নংব্ৰগা জিনোমশিং অসি শা-ঙাশিং অমসুং মীওইবগী মৰত্ৰা শব্দোকপা ভাইৰসশিং, ৰেট্ৰিৱিৰাশিং, পেৰাসাইটশিং, নংব্ৰগা ফল্গিৰা মৰম ওইৱগা থোকহল্লি।

ইনভেণ্টেড তৌৱকদমক, পব্লিশ তৌৱবা দেটাচেট অহুদমগী ইনফোৰ্মেশন শীজিগদুনা মথায়না ভাইৰস খুদিংমক অদুবু মথায়না মীওইবদা ইনফেক্সন থোকহনবা গুন্না মতুইয়া ক্লাসিফাই তৌখি।

মইহে হৈবা মীশক অমা ওইনা উখিবা। 'ব্ৰাদ্ৰ ৰসেল'গী লাইৰিক 'এনা খুটিয়ন অমা ওইখিৎবসি কৰিগীনা' হায়বদু ইবদা Nietzsche গী ৰাখল্লোন'দুনা অকনবা ইখিল পীখিবৰা? হংনীংগুইনি।

কম্পিউটাৰ লনিং মেথদ অসি জিনোম সিক্ৰেণ্স অমখঙং মথৌ তাবনা, মসিনা ইন্ডিভিডু-বেজড ভাইৰস সৰ্ভিলেঞ্চকদমক শেল য়াঙ্গা চঙদবা এপ্ৰেচ অমা পীবা-গুন্না য়াই।

মইহে হৈবা মীশক অমা ওইনা উখিবা। 'ব্ৰাদ্ৰ ৰসেল'গী লাইৰিক 'এনা খুটিয়ন অমা ওইখিৎবসি কৰিগীনা' হায়বদু ইবদা Nietzsche গী ৰাখল্লোন'দুনা অকনবা ইখিল পীখিবৰা? হংনীংগুইনি।

মনি ৰাৱী

থৱান



ফ্ৰমুং মথঙা ৬ মৌল্লি, ওশংবা নাফেই লৌশিং শংখ্ৰা বোৱা মনুংদা মোমশিল্পী মুম্বা য়েংখৈ। নাফেই ওশংবা ওশংবগা ৩০নংবগা ৩০নংবগা হেমা হাওগনি, চাদবদি মাদ। ৮৬ মী ৰৌৱাৰি লাইগী শোয়দনবা। মীগা লাইগা ফনাবা হেমা মৰুওই, ৬ নংবগা নাফেই, ৮৬ নংবগা হেমা, ঈশিং নংবগা নুংশিং।

ইয়েন লানপাউ পব্লিক ওপিনিয়ন

মীয়াঙ্গা কৰি হায়বি, কৰি পাল্লি

নাইয়েংফমগী খুন্দেংচাদবা কয়্যা লৈৱবসি কোকহনবা থবক অখুৱদা গায়খংফমিই কোৱোনা লাইচং লাকখিবদগী হৌজিক ফাওবা লাইয়েংফমগীদমক মীয়াঙ্গা অৰাংবা মায়োক্ৰি।

প্ৰেমচন্দ্ৰ লৈতাম, খুৰাই কোংপা নিংখৌবু লৈকায়

পৰিগুৰী খুৰাই অসিদা ওসিদি মীয়ামগী লুচিৎবা ওইজগে হায়দুনা শৌথি যুংবগুম যুংনৰবা তাজা অসিদা ছী নৌৱিবা মীওই কয়্যা থম্মোয় কায়বদগী পোলিটিক্স তৌগে হায়দুনা চোংখোক্ৰি। মসিগী তেঙান তেঙানবা মৰম কয়্যা অমা লৈৱসু য়াই।

ওসিগী ৰাশি ফল

- অইবা : ডো. ৰাংখেম জীৱোল সিংহ এগ্ৰিকেল্ট প্ৰোফেচৰ (ৰাইওট) জেনিফৰ চীংমৈৱোং, ইক্ষফাল।
তাং ০৮। ১০। ২০২১ ইং, ইয়াইং অয়ুক পুং ১০০.৪৮ ফাওবা মেৱাগী ২ পাল্লি, মতুইদি ওনি পাল্লি।
মেঘ: হকচাং নুংঙাইবা, নিংবা থুংবা, নাচা ননাইগী লমদা পুঞ্জি পেঞ্জা অমদি মৰুপ-মপাংগী মতেং ফংবা নুংখি। কনানসু লাকচৰেই, খুংচাও থাখৌৱে।
লৈশা পাংখিঙি- নুংশিবা ফংজৈ।
খৌনি পোংলম : লৈ অঙাংবা।
বুধ: নঙগী ওইবা মীশিংনা হেমা চানবীগনি অমদি পুঞ্জি নৌগনি। মীনা ইনফানিবদা খোৱাৰাংবা তৌগনি। ঈংখেনা ওসিসু মথৌগনি, ৰা য়াঙ্গা গাংগু, তাশিল্ল।
লৈশা পাংখিঙি- নিংবা থুংগনি।
খৌনি পোংলম : লৈ অঙাংবা।
মিথুন: হকচাং নুংঙাইবা হেনগনি, খৌৱ শিন্দোকপা হৈগনি অমদি মৰুপ-মপাং লোয়নবা থবক খুদিং মায় পাকনি। ইমুং অমদি অৰিবা থবকুদি য়েংনগনি।
লৈশা পাংখিঙি- খাংবা কনথো।
খৌনি পোংলম : লৈ হিগোক।
কৰ্কট: পাউ নুংঙাইবা তাগনি, লম চংপা, লৈফম, থিকা অমদি গাঙী লমদা নিংবা থুংগনি মৰুপ/মীয়ামগী মতেং অমদি পৰুয়া শেল-থুমগী লমদসু কায়গনি।
লৈশা পাংখিঙি- নুংশি মৰি ফৈ।
খৌনি পোংলম : লৈ অঙাংবা।
সিংহ: অশাওবনা মাঙহনবা অমদি হকচাং নুংঙাইবা ৰাংপনা মীকোক থোংবা ৰাংপা লৈগনি, তপথৌ অদুবু অনৌবা আশা অমদি অনৌবা মীচঙ খৰদি লাঙনি।
লৈশা পাংখিঙি- লাইবক ফৈ।
খৌনি পোংলম : লৈ অঙাংবা।
কন্যা: শাওনিংবা, খোৱাৰাংবা অমদি য়েংনবা থেংনৰস পুঞ্জি ফাথনা লৈয়, মাঙগদে শৰুক মতম ওইবনা ফে। ৱাৱগদি মৰুপ নংব্ৰগা ইমুংগী ৰা লৌ, কায়গনি।
লৈশা পাংখিঙি- লৌশিংনা মায় পাকনি।
খৌনি পোংলম : লৈ/চিনি অঙাংবা।
তুলা: হৰাওবা মীচঙ লৈবা অমদি অনৌবা ৰাখল য়াঙ্গা লাকপা নুংখি। য়েংনবা, অখঙ অহৈ শাৰা অমদি হুৰবা মৰুপ লোয়নবা মাঙজবদি লৈগনি।
লৈশা পাংখিঙি- নুংশি ৰাখলদা নুংঙাইজৈ।
খৌনি পোংলম : লৈ হিগোক।
বৃশ্চিক: মীয়াঙ্গা থাগংপিবা, মীকোক থোংবা অমদি পাইৱকী লৌশিং চাওবনা শেল-থুমগী লমদসু কায়গনি। থবকী পাউ নুংঙাইগনি। হানবনদি শেটো।
লৈশা পাংখিঙি- নুংশিবা চানবী।
খৌনি পোংলম : লৈ হিগোক।
ধনু: মায় পাকনি, নাচা-ননাই চাওংকনি, অকল অখৌগী লমদা মায় পাকনি অমদি অফবা মীচং ফংগনি। পোহৰ শিন-লাংবা হৈগনি। য়েংনবদি গাওগনি।
লৈশা পাংখিঙি- নিংবা থুংগনি।
খৌনি পোংলম : লৈ হিগোক।
মকৰ: থবক পাঙগনি, মীচঙ হেনগংকনি অমদি ইমুং-মনুং ৰাতাৰা য়াঙ্গা হেমা কায়গনি। হকচাং নুংঙাইবা ৰাংপা অমদি লৌশিং ফুদোকপা ৰাংপদি লৈ।
লৈশা পাংখিঙি- নিংবা থুংই।
খৌনি পোংলম : লৈ নাপু/ৰাইঙু।
কৃষ্ণ: হোয়া ফবা মীপাইনিংগুইনি অমদি হৈ-শিংবা শাবসু কায়নবম নংগনি, য়াকা য়েংনা চংলু। মৰুপ ননবা হৈৱা অমদি লাই-গুৰুগী ৰা ৰাৱবা কায়গনি।
লৈশা পাংখিঙি- নিংবা থুংগনি।
খৌনি পোংলম : লৈ অঙাংবা।
মিন: অনম তানবা, নাপল তৌবা অমদি লৈজকী লমদা মায় পাকপা ৰাগনি, তপথৌ নঙগী ওইবা মীশিংনি চানবীগনি অমদি য়েংকনা ইমুং কায়বা শিল্লকনি।
লৈশা পাংখিঙি- ময়ি ফগনি।
খৌনি পোংলম : লৈ অঙাংবা।
খৌনি পোংলমশিং: অসি ইশানা নীংজবা লাইনা কংগীয়া ময়ি ফংগনি।