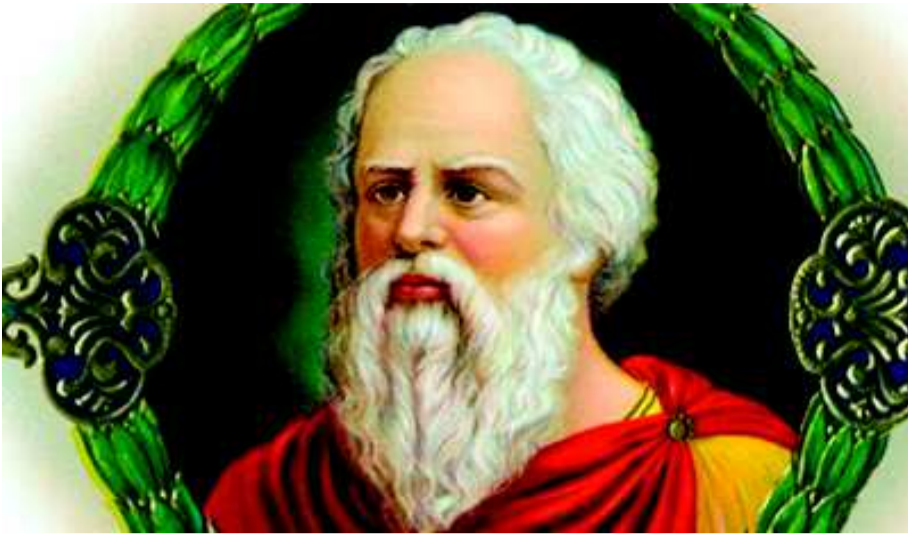


থাম্বোয় পাউদম হুইয়ন ইন্দু

লৈফম খঙদবা করিগুহা অমা থিবা

পুলি হায়বসিবু করিনো? পাউমুং ওইনা খুহা য়াৰা হাংলা? কবি কয়ানা প্রমান ওই, পাট্টে ওই, পাউখোং ওই, মওং কয়াদা তাকপা পুলিগী মশক শৈরেং কয়াদা, রাংয়েং কয়াদা থেংনরকশ্বে। অফাওবা ফিলোজোফর, রাখল লৈবা থিঙ্করশিং, লাইনীং লম্বী অমমমদা লমজিংলিবা গুরুশিংনচিংবা ময়াম্মা পীরহা পুলিগী শক্তাক রাইে কয়াসু পারকশ্বে। মথোয়ানা হায়রম-ঙাঙলম্বশিং অমত্তা হুইগ্না পুথোকচরহোই। মথোয়ানা হকৎথেংনরকথিবা ময়ামদুগা এনা থেংনরকপসিগা অমত্তসু মাদান্দা, মথোয়গী রাইে নিংশিংলাগা করিবু কামগদগে। এগী পুলিসিবু শক্তাক বা মতিক চাৰা রাইে-ৰাতা, লৈতে-ৰায়েংই হোকপসিগা।



এগী মৰুপ-মপাংশিংনা, মৰক-মৰকা হায়রকই- নঙগী থাম্বোয় পাউদমসি পাৰা রাই, লুমজি। অদুনা এ চমৎকৈ-কদায়দনো লুরিসিবো? এগী রাইে খুংফোঙদেহা? তল্লি থিবা পাউদমশীজিগিৰিবা রাইেহুনা য়োনা ফোঙদোকপা গুন্দবা অদুৰা? এহাক খঙই - গুসিগী পাউদম অসিসু অদুগুহা বাকং অমা লাকপা য়াই হুয়েংচি। ৰামাঙ য়াজৰিবসিনি - হৈজদবসিগী গুৰুপসিগী। পুলি হায়বসি অঙকপনি। খঙবা গুমেদে কনানসু। খঙল খন্দনা শক্তাক হোংনথিবা পুগুমজু অপঙবা মী গুজনি, খঙন্দনা তাল্লিবনি - অসুগ্না হায়, কনা গুহা খরনা। পুলি হায়বসি খঙবা গুন্দবা করিগুহা অমনি। খঙবা গু হুয়েংইদবা করিগুহা অমবু 'খঙলে' ক্লেম তৌরিবা, কাদয়ানা নাপলনি অমহুন্দা মাৰনি। মতাংশলি গীক ফিলোজোফর সোফ্ৰেটিসনা হায়রহা বা অমা নিংশিংলুবা কামগনি ... এনা নহা ওইরিঙেদা খঙরশী, এহাক য়াম্মা খঙ-ওইহেং... এনা অহল ওইরুগা, লৌশিং মপুং ফায়রুগা খঙলকই - এদি করিমতা অমগুন্দা... হায়বা রাহায় অসিমক নহাশিংনা তানীংদবা, খঙমদবা রাহায়নি।

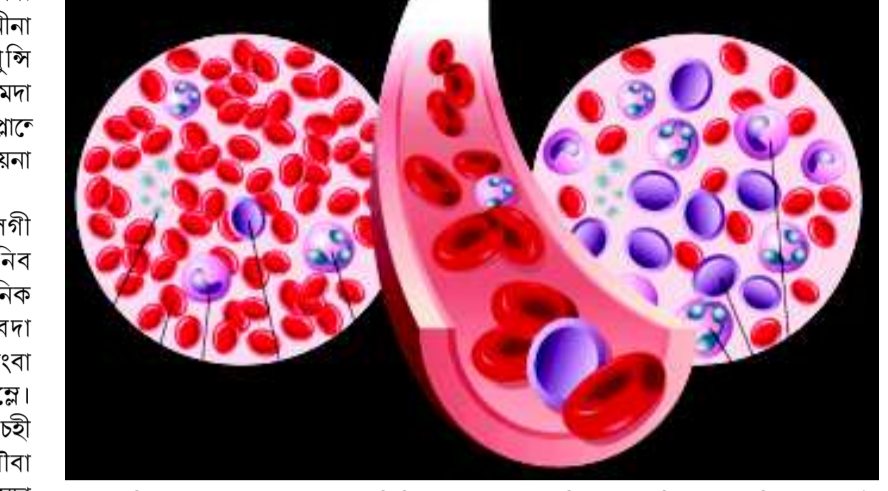
উপাল অমই মথোঙদা ধান তৌদনা ফল্লমদে। অচম্মা শিল্পী অমগুংম থবক শূদনা লেঙ্কশী। নহা-পাখঙ অমসু গুৰুদুগা লৈমিগ্নরশী। অহলদুনা তৌবা খুদিংনা নহাদুনা হায়বা জাংনি - 'অদু লাল্লে... অদুম্মাইনা তৌদৌ নভে... অসুহায়না তৌদৌনি... অচম্মু মসিনি'...। নহাদুগী ৰাঙাঙু মহাল্লা পুমখঙ খঙলবনী মওংনি। সুফি গুৰু অদুনা কাইনখংদা হায়রকই... 'ইংবেঙ! এদি নঙগা খঙলিবা অদুগুগ্ন। পুমখঙ খঙবা গুহা নহা হায়বা চহী মতাংদু ওইহেং'...। 'পুগ্নমককী মপুম ফাৰা লৌশিং লৈবা, পুমখঙ খঙবা মীশক, নহা হায়বা চহী মতাং'... ৰাৰী মতেকসিদা ফোঙদোকপা 'ফাফোঙ' (এক্সপ্ৰেশন) অসি খঙবা ইয়ায় লায়দবনি। গুৰুদুনা ফোঙদোকপা পান্দিবদু নহাদুনা খঙবিদে। সোফ্ৰেটিসনা হায়থিবা ... 'অহল ওইরুগা, লৌশিং মপুম ফায়রুগা খঙলকই - এদি করিমতা অমগুন্দা... হায়বা রাহায় অসিমক নহাশিংনা তানীংদবা, খঙমদবা রাহায়নি।

লৈতে, লৈতনা পোংশক অদুৰ কৰল্ল। থাক খায়দোকল্লনি। অদুগা, অচম্মা হায়বদুস লৈতনা পোংশক অমনি, মশক খঙৰা ওইহেংকৈ। 'পুগ্নিং হায়বদুস লৈতনা, অচম্মু লৈতনা! অদু ওইরবদি অসুকা য়াম্মা শিষ্য ময়াম অমা ননাকসিদা নুংতিগী লাক্লিবসি করিগীনে? 'কনা লাকপগে? এদি কনাসু উনে! কোয়না য়েংলা খুঙ্কখি। 'অদুদি গুৰু দেব! নঙগা তল্লিবিবসি করিনো?' 'এদি ৰা গুগুং হৈতনা, এনা কৰি তল্লিবিবসি?' শিষ্য অদু চম্মোং, হায়ফম তৌফম খঙলজরে, 'গুৰুদেব! গুৰুদেবনা তাকপীবিবসিবু করিনো?' 'এহাক খঙবা গুন্দাজে'। গুৰুদুনা খুঙ্কই, 'এ ইশামকুসু এৰু খঙজদে, নঙগা কৰি খঙলুনি?' ৰাৰী অনী অসি পাৰগা অমত্তং তিল্লাং খয়োংনবীয়। 'লৌশিং মপুম ফায়রুগা খঙলকই, এদি কৈসু খঙলমদে'... 'পুগ্নিং হায়বা পোংশকুসু, অচম্মা হায়বা অদুস লৈতনা পোংশক গুজনি'...। ৰাহায়সিগা হায়নীংলিবসি করিনো? এদি কয়াক খঙলে। খঙবা গুন্দবা পোংশকুৰু খঙলুনা কৈদৌনি? খনবা তোক্লে গুসিদি। পুগ্নিং অমদি পুলি! লৈবিবদি মানবা লৈতনা পোংশক অমা ওইগনি। নোংলিক থাংবা অতিয়াদা নুমেংকী মঙালনা য়েবদা মচু তরেংনা লৈতেংবা চুমথাং খনবগুহুনি। চুমথাং-অহাঙা মালদুনা লৈবিব মানবা, লৈতনা পোংশক অমনি।

মিৎ'তদি উহনবা শোক্লবদি য়াদবা। 'চুমথাং মথোঙ তাল্লাবা' হায়বা ৰাহায় অমা ইপা ইপুশিংনা শেঙ্কনা অৰাংঙবা ফিলোজোফি অমনি। চুমথাং মথোঙনা সনা লুপা মনি মুজা কয়া ফুমদুনা লৈ- অঙাং ওইরিঙেদা অহল-লমনিংনা গুঙনবদু তরগা, খনিং-অচম্মা ওইরমগদা? চঙশিন চঙ শিল্লুৰগা হোমো হোমো লাপথোকখিবা, ফংবা শুকঙম গুন্দবা, কৈদৌঙেদুস গুৰুইহদিবা, পোংশক অমনি - চুমথাং মথোঙ। লৈতনা পোংশক অমবু ফংবা গুহা হৈনৰা! মচু তরেংনা লৈতেংবা, লৈতনা অতিয়াদা উবা ফজৰবা লীৰুং অমনি - চুমথাং! অহাঙা অতিয়া অসিদা গুইহাক উরল্লাগা মাঙখিদৌবা। বুদ্ধিষ্ট লেংইবা গুৰু অদুনা মাগী শিষ্যনা হংথিবা ৰাহংদুগা অমহানি - পুলি করিনো হংথিবা। পুলি মশক খঙনবা পুগ্নিংসিবু কৰি থাঙা থমগদগে? পুলিমশক অক্লৌৰিবা, তাকপা য়াৰা মশক অমা লাকশিৎ দৌৰিবা - পুগ্নিং হায়বা চুমথাংগুহা পোংশক অদুনি। পুগ্নিং হায়বসি পুমথাং হাঙা তাইভঙনি। অদুনি, কনা গুহা ৰাখল লৈবা অমনা হায়বসি - পুলি হায়বসি কৰিসু নভে, মাগী ঈপাক্লি হায়বসি। অসুগ্না, কেক অসি গাওহনবা ৰাখলসি খন্দনবা এদি 'পুলি করিনো' থিবা তোক্লে। লৈফম খঙদবা পুগ্নিংসিদা লাকপা খৰা ইংথোকচা, পামজৰা খৰা তৌরহা - অদুৰ পুলিনি হায়বগে।

লৌশিং পুকে কেমোথেরাপিগী মহুং শিল্লকপা য়াৰা হীদাক

ল্যু কেমিয়া লায়ংবদা শীজিগিৰি হীদাক মখল অনীনা রিক্স ৰাৰা পেসেন্টশিংগী পুলি শাংদোকহনবগা লোয়ননা অথবা মতমদা কেমোথেরাপি অমসুং ষ্টেম সেল ট্ৰান্সপ্লান্টে ট্ৰান্সপ্লান্ট মহুং শিল্লকপা য়াৰা লৈরে হায়না ৰিছাৰ্চৰশিংনা ফোঙদোকশ্বে। ভিয়েনা জেনৰেল হোশ্পিটালগী অলরিক জেগরনা হায়থি, ইবু টিনিব অমসুং আইদেলোলিসিব কৌবা ক্লোনিক লিফ্ৰেটিক ল্যুকেমিয়া লায়ংবদা শীজিগিৰি হীদাক মখল অনীনা রিক্স ৰাৰা পেসেন্টশিংগী পুলি শাংদোকহনবা গুন্নে। হায়বিবা পেসেন্টশিং অসি শাংলবদা চহী অমদগী হোমো পুলিদে। অদুৰ অনৌবা হীদাক মখল অনী থাদুনা লায়ংবা মতমদা মীওইচাদা ৮০ রোম চহী অনী হোমো পুলিবা থেংনথি। কেপ্লর লায়ংগী মতাংদা অনৌবা পন্দুপ অমা ওইনা লৌবা য়াৰবা থৌওং অসিগী মতুং তারকপদা ৰিছাৰ্চৰশিংনা মখা তানা থিজিগিৰা হোংনরি। অনৌবা হীদাক মখল অনী অসি পুনা থাৰগা লায়ংলবদি মতুং তারকপদা কেমোথেরাপি অমসুং ষ্টেম সেল ট্ৰান্সপ্লান্টেটনগী মহুং শিল্লকপা য়াৰগী ফীতমদা লৈরে হায়না অলরিক জেগরনা ফোঙদোকখি। ৰিছাৰ্চৰশিংনা হায়থি, অনৌবা হীদাকমখল অনীমক কাইনেজ ইনহিবিটরস ক্লসকী মনুং চিল্লি। হীদাক অসিনা কেপ্লর সেলশিংগী লম্বীদা অপনবা পীদুনা সেলশিং চাউবা হেংগংহেং দ। মরম অদুনা কেপ্লর সেলশিং মশীং হেংগংলকপা গুন্দে। টাৰ্গেটেড থেরাপীগী মতাংদা ব্লদ কেপ্লরবু অতৈ তাতোলা ভোজন তোজনবা কেপ্লর মখলশিংগী মেডেল সিস্টেম ওইনা লৌরি। মরম অদুনা কেপ্লর লায়ংলিবা ওনকোলোজিষ্ট পুগ্নমক্কা মায়েক অসোমদা অখনবা মীয়েং চঙলকপনি হায়না অলরিক জেগরনা ফোঙদোকখি। টাৰ্গেটেড ট্ৰিটমেন্ট হায়বসি কেপ্লর সেলগী অখনবা মৌলিক্যুলর - বাইওলোজিকেল প্রোপাৰ্টিশিংদা মীয়েং থল্লগা লায়ংবগী থবক পায়খংপনি। মদুদীদমক টিসু সেম্পলশিং লৌথোকপা মথৌ তাই। লায়ংলিঙে মনুংদা মখা তাৰা ফোলো-অপ টেষ্ট তৌবগী মথৌ তারকপদি কয়াক হুমা হকচাংদগী টিসু সেম্পলশিং লৌথোকপদবনি। সৰ্জরি তৌরগা টিসু সেম্পলশিং লৌথোকপা মতমদা পেসেং টিংশি খুদোংচাদবা কয়ামক্কা মায়েক্কা বগা লোয়ননা রিক্স ৰাৰাই। অসুৰ ব্লদ কেপ্লর



মতাংদদি অরায়বা মওংদা সেল মিলিয়ন কয়ামক্কা লৌবা গুন্মী। পুগ্নমক অসি ওইদনসু ল্যুকেমিয়া লায়ংনবগীদমক তঙাইফদবা কেমোথেরাপি তৌবগা লোয়ননা ষ্টেম সেল ট্ৰান্সপ্লান্ট তৌবগী তঙাইফদবা লৈ। অদুৰ নৌনা থেংনরক্লিবা হীদাক অনী অসিগী মতেংনা কেমোথেরাপি অমদি ষ্টেম সেল ট্ৰান্সপ্লান্ট তৌববসু পেসেন্টশিংগী পুলি শাংদোকহনবা গুন্গনি হায়না থাজনরি। ষ্বাইদগী খুদোংখিনিংগুই ওইহেংবা কেপ্লর



মখলশিংগী মনুংদা অমা ওইহিবা ল্যুকেমিয়া হায়বসি হকচাংদা ঈ শেল্লিবা টিসু, মরুওইনা বোন মেরোদা কেপ্লর ওইরকপগী থৌওংবুনি। শক্ৰ মনুংদা য়াওবা স্পোঞ্জ মানবা বোন মেরোদা ব্লদ সেল পুগ্নমক

ইমপ্লোয়শিংনা ওফিস কাবগী চাং হান্নদগী হোমো হেনগংহনবা গুন্নে

ইমফাল, এপ্রিল ০৯ (এইচএনএস) : মণিপুর গভৰ্ণমেণ্টনা পায়খংপা অনৌবা যৌৱা অমনা ষ্টেটকী সিভিল সেক্ৰেটরিএটতা গভৰ্ণমেণ্টইমপ্লোয়শিং কাবগী চাং শিংখানিংগুই ওইনা ফংগংহনবা গুন্নে। ষ্টেট অসিগী সিভিল সেক্ৰেটরিএটতা থবক তৌরিবা ইমপ্লোয় শিংশি অমরোমগী এটেম্পেল শেৰনবা অমসুং মথোয়গী প্রদস্তিভিটি হেনগংহনবগী পাদমুংদা হন্দকচি খরসিদা মণিপুর গভৰ্ণমেণ্টগী জেনৰেল এডমিনিষ্ট্ৰেটিভ ডিপাৰ্টমেণ্ট (জি এ ডি) না আধাৰ ইনেবল্ড বাইওমেট্ৰিক এটেম্পেল সিস্টেম (এ ই ডি এ এস) হৌদোকখি। অদুম ওইনমক থবকী ইফিসিএন্সি অমসুং প্রদস্তিভিটি ফংগংহনবা অনৌবা সিস্টেমবু

হৌদোক্কা ইমপ্লোয়শিংনা ওফিস কাবগী চাংদি শিংখানিংগুই ওইবা মওংদা হেনগংলকখিদে। অনৌবা চাফ সেক্ৰেটরি ভো: জে সুৰেশ বাবুনা ওফিস অসি পায়বা হৌথিবদগী তলব পীৰগা ওফিস এটেম্পেলকা মৰী লৈমহনবা মরু ওইবা ৰাৰেপ অমা লৌথি। মদুদী মহয়না গভৰ্ণমেণ্ট ইমপ্লোয়শিংনা ষ্টেট সিভিল সেক্ৰেটরিএটতা কাবগী চাং এপ্রিল ৯ দা অপনবা ইমপ্লোয় মশিং ৯৫ ৯ মী নুংদা ৯৩৫ ওইথি। মসি চাদা ৯ ৭ কী চাংনি। ষ্টেট গভৰ্ণমেণ্টকী অনৌবা যৌৱাংনা এটেম্পেল পাৰ্চেমেণ্ট শিংখানিংগুই ওইনা হেনগংহনবা গুন্মথিবসি লৈঙাকী গভৰ্ণমালকী প্রদস্তিভিটি অমসুং ইফিসিএন্সি ফংগংলকপগী খুদমনি হায়না লৌনি।

'লৈঙাক্কা নুপী খুনাইবু শীংনবনি'

ইমফাল, এপ্রিল ০৯ (এইচএনএস) : মণিপুর লৈঙাক্কা এইদেদে কোলেজ তরক্ক লৌশিনবদা নুংগুইবা পোকই অদুৰ, নম্বোলদা লৈবা এস ক্ল্লা ৰিমেন কোলেজ অমসুং যৌৱালাদা লৈবা ৰাইখোম মনি গালস কোলেজ অসিবুদি হুন্দোক্কা থল্লমদা অঙকপা পোকই হায়না য়ুনাইটেদ ৰিমেন'স দিভলপমেণ্ট গৰ্ণমাইজেসন নম্বোলগী জেইটেড সেক্ৰেটরি এল প্ৰেমিলা লৈমনা থাদোরকপা চেৰোল অমনা হায়রি। চেৰোল অসিনা হায়, গভৰ্ণমেণ্ট অসিনা নুপীশিংবু অৰাংবা থাঙা থাঙংকনবনি, নুপীদা অহেংবা মতিক ময়াই পীগনি, নুপীমাচাশিং মইহে-মশিন তম্বদা প্ৰেজুয়েট ফাওবা স্ত্ৰী ওইহনগনি হায়না বেদিও, লোকল ব্যাজপেপৰ অমসুং টি ভি চেমেল কয়াদা লেগুনা লাউরি। অদুৰ, নুপী কোলেজ অনী অসিনা গভৰ্ণমেণ্টনা লৌশিনবদা

মৰী-মথোঙ তাকপা গুহা চে-চাং য়াওদবা ময়্যাং পুশিল্লকপা গাড়ী ২ চেনবা য়ারোই : এম এস এফ

ইমফাল, এপ্রিল ০৯ (এইচএনএস) : চুনবা মখলগী শক্তাকচে য়াওদবা ময়্যাং পুশিল্লকপা ট্ৰাইজর (এ এস ১ সী সী ৪২৬৫ অমসুং এ এস ১ সী সী ৪১০৭) অনী য়াৰবা পুৰক্লিবা ফাওবা মখা তানা সার্ভিস তৌবা য়ারোই অমদি গাড়ী মপু জাম্ৰো দাস এলিয়স মুকুলদাস পুলিসতা শিৱৱগনি হায়না এম এস এফনা ফোঙদোকখি। কৈশামথোং তোপ লৈরভা লৈবা এম এস এফকী ওফিসতা পাউমীশিংগা উনবদা ফেদরেসন অসিগী জেনৰেল সেক্ৰেটরি ওকেম্ৰো হৈমামনা হায়থি, ভোটর

সিলচরদগী অসসু ললামুং তখেল লৈকায়দা লৈবদগী ফাৰা লৈগ্ৰে। জাম্ৰো দাস অসিসু উরিপোক তাওৱাংবম লৈকায় অমসুং কৈশাম্পাং লৈমজম লৈকায়দগী মীতৈ নুপী অমমম লৌবা মরম লৈকায় অনীমকসিদা লৈবনি। মীতোপ মীয়ানচাশিং পুশিল্লকপা লৈঙাক্কা সু য়েংশিনবীয়, অদুগা গভৰ্ণমেণ্টনা সেক্ৰেটরি চঙই। পাউমীশিংগা উনবা অদুনা এম এস এফকী ভাইস প্ৰিচিডেণ্ট নিংশৌজম জুগেশ্বৰনা হায়থি, অসি গুহা মীতোপ্তা য়ুয়াক ওনবদা অয়বা পীবা অসিসু লৈঙাক্কা য়েংশিনবীয় হায়রি।

Advertisement for SANGAI HOSTEL, featuring details about its location, facilities, and faculty members like Miss Nonibala and Sir Sunil.

Advertisement for ADVANCED COACHING INSTITUTE, listing top performers in COSEM and ARTS, and offering foundation courses for various classes.

Advertisement for SANGAI TUTORIAL, offering foundation courses for Class XII Sc. (COHSEM) with details on faculty and timing.

Advertisement for RD Grafix, a printing and signage advertising business, featuring a 'Newly Open' banner and a 'Upto-15% DISCOUNT' offer.