

লায়না লাক্তনবা মকোন লু-নান্না থস্বীবা

সরাংথেম জেসমারানি

শা-ষণ, যেন-ঙনু য়োকপীরিবা খুদিংমক্কা লায়না চেলহন্দনা শেদ্পোং লৈনা য়োকপীগে হায়রগদি মখোয়না লৈগদৌরিবা মকোনশিংদু লু-নান্না থস্বীবা হায়বসিনি। শা-ষণ, যেন-ঙনুশিংনা লৈগদৌরিবা মকোনশিংদু লু-নান্না থস্বীবা হায়বসিনি। শা-ষণ, যেন-ঙনুশিংনা লৈগদৌরিবা মকোনশিংদু লু-নান্না থস্বীবা হায়বসিনি। শা-ষণ, যেন-ঙনুশিংনা লৈগদৌরিবা মকোনশিংদু লু-নান্না থস্বীবা হায়বসিনি।

- মকোন লু নান্না পায়খৎপা যাবশিংদি :
- (ক) লৈফম নিংথিনি শেংদোকপীবা
- (খ) চপ চানা দ্ৰেনেজ থস্বীবা
- (গ) নিংথিনি মকোন মনুংদা মৈ থানবীবা
- (ঘ) নুংশিং নুংশা মরাং কায়না ফংহনবা
- (ঙ) অনাবা লৌনহন্দনবা হোংনবীবা
- ক) মকোন নিংথিনি শেংদোকপীবা :

শা-ষণনা লৈরিবা মকোন লু নান্না থস্বীবাগদি মকোন চরু শীজিন্নবা য়াই। মসি নুমিৎ খুদিংগী নুংশাদা ফৌদোক্কা কংহন্দনা মতুংদা অমুক মকোনদা থস্বীগনি। মচিঞ্জাক অমদি ঈশিং পীথক্কা পাত্ৰ খুদিংমক নুংশিং খুদিংগী ঈশিংদা চামথোকপীরিগা কংনা নুংশাদা ফৌদোকপীরিগা শীজিন্নবীগনি। মকোন মনুংদা লেংদনা লৈরিবা মচিঞ্জাকী পাত্ৰ অমদি থক্কা থস্বীবা ঈশিংগী পাত্ৰ খুদিংমক শেংদোক্কা মতুংদা অনৌবা মচিঞ্জাক অমদি ঈশিং হান্নীগনি। মকোন মনুংদগী শিংতোক শেংদোক্কা অমোং অকায় পুম্মক অমদি অকোয়বদা লৈরিবা ফণ্ড হৌদি খুদিংমক মৈ থাদোকপীগনি। কৰিগুস্তা মকোন লৈবাক ওইরগদি হস্তা খুদিংগী মরোন অমা লৌথোক্কাগা অমুক অনৌবা মরোন অমা হান্নীদুনা থস্বীগনি। অতোপ্লা অমনা কৰিগুস্তা মকোনগী লৈমায়দু ঙ/রানা নংত্রগা অস্তর চনবা ওইরগদি নুমিৎ খুদিংগী ঈশিংনা চামথোকপীগনি।

খ) দ্ৰেনেজ নিংথিনি থস্বীবা :
মকোন শাবা মতমদা নিংথিনি নালা চন্দুনা নলালোমদা গ্লেপ নাইনা থস্বীদুনা মথি ময়ুং পুম্মক তাহন্দুনা মপান লোমদা নিংথিনি পুথোকপীগনি। পুথোরক্কা মথি ময়ুং অমদি মচিঞ্জাক অরেন্দ্ৰা পুম্মক নোংদা অনীৰক মকোনদগী শেংদোক্কা মপানলোমদা পুথোক্কা কোম অমা তৌদুনা থানবীগনি। কোমশিংদু হইয়ং মচা কোম্কা কুপশিদুনা থস্বীগনি।

গ) মকোনদা মৈ থানবীবা :
মকোন মনুংদা নিংথিনি মৈশা ফংহনবা হোংনবীগনি। মকোনদা নুংশা

মঙাল নিংথিনি ফংহন্দগদি লায়না থোরকপা য়াবা মথিক ময়াম অমা নুংশা মঙালনা হাংপা গুমহল্লি অমদি মকোনদু লৈনিল কাবগী চাং য়ান্না হস্তহল্লি। নুমিৎখাংগী মতমদসু শা-ষণ পুম্মক নিংথিনি লৈনবা মৈ থানবীগনি।

ঘ) নুংশিং নুংশা মরাং কায়না ফংহনবা :
মকোনদা নুংশিং নুংশা মরাং কায়না লৈহনবা ভেটিলেসন নিংথিনি থস্বীগনি। নমথিবা মনম পুম্মক অশেংবা নুংশিংনা হুমদোকখিদুনা লায়না শন্দোরকপগী চাং হস্তহল্লি। যেন মকোন শাবা মতমদসু লৈমায়দগী ফুট ১ গী চাংদা মেনবীৰবা তুংদা মথক্কা জালি হাপ্পগা শেশ্বীৰগদি য়েস্থিদা এমোনিয়াগী চাংদা রাংবনা নুংশিংতগী হেমা লুপ্পগা মকোন কা হেমা ফুনপ্ৰগদি এমোনিয়াগী গ্যাসসি পাইথোকপা গুমদে। মসিনা মকোন মনুংদা লৈরিবা যেনশিংদা মমিৎতগী মপি তারকপা, লোক লৈবগী মওংদা ময়া কাথোক্কাগা মখোন থোক্কা লোক খুবগী মওং উংপা উগনি। অসিগন্থা মতমদুনা নুংশিং মরাং কায়না ফংহন্দগদি মনম পুম্মক কোকপা গুমহল্লি।

ঙ) অনাবা অমগা অমগা লৌনহন্দনা :
অনাবা লৌনহন্দনবা এখোয়না দিসইনফেক্টেন ময়াম অমা শীজিন্নবা য়াই। মসিনা লায়না শন্দোরকপা য়াবা বেস্তিৰিয়া অমদি পেরাসাইট ময়াম অমা হাংপা গুমহল্লি।

দিসইনফেক্টেন মখল অহম থোকপা য়াই :
(১) নেচরেল :
নেচরেল দিসইনফেক্টেন হায়রগদি নুমিৎকী মৈশানি। মসি ঝাইদগী শক্তি লৈবা অমনি। মসিদা ইফিসিএলি ওইহল্লিবসিনা নুমিৎতা য়াওরিবা অলত্ৰা বাইওলেট রেবেলঙথ ২৪০০-২৮০°এ কয়াওবগীনি।

(২) ফিজিকেল :
দিসইনফেক্টেন তৌবদা মনিলসিসু ঝাইদগী ফবা অমনি। মনিলসিসু অচেংপা ওইরগদি ঝাইদগী হেমা ফৈ। মসিদসু নুংদা নুংশিং অশাবা, ঈশিং অশাবা, মৈ অমদি মনিলসিসু দিসইনফেক্টেন ওইনা শীজিন্নবা য়াই। নুংশিং অশাবাসিসু দিসইনফেক্টেন ওইনা শীজিন্নবাসি য়াই কাইমে



অদুব মমল য়ান্না রাংই। শা-ষণ লৌইবদা শীজিন্নবীবা পাত্ৰ খুদিংমক ঈশিং অশাবা/অশৌবদা মিনিট ৫ লুপ্পগা থস্বদা মথিক ময়াম অমা শি। মনিল দিসইনফেক্টেন ওইনা শীজিন্নবাসিসু মমল য়ান্না রাংই। দিসইনফেক্টেন তৌবদা মৈ ওইনা শীজিন্নবাসিসু মফমদুনা লৈরল্লিবা বেস্তিৰিয়া অমদি স্পোর ময়াম অমা হাংপা গুমহল্লি। মসিগাদমক লায়না চেদুনা শিশ্ৰবা শা-ষণ মৈ থাদোপসিনা ঝাইদগী ফবা দিসইনফেক্টেনি।

(২) কেমিকেল দিসইনফেক্টেন :
দিসইনফেক্টেন তৌবদা কেমিকেলশিং খুদম ওইনা হায়রবদা এসিদ, অলকালি, পোটাসিয়াম পরমেগনেট, হায়ড্রোজেন পেরাওক্সাইড, অলকোহোল, ফিনাইল অসিনচিৎবা ময়াম অসিনা মচিঞ্জা য়াওরিবা প্রোটিনগা রিএক্ট তৌরগা মপাদল হস্তহল্লি।

- মথিক হাংনবীগাদমক মথা পোল্লিবসি :
- শীজিন্নগদৌরিবা দিসইনফেক্টেনগী কলেব্রেশন
- কেমিকেল শীজিন্নগদা মতম কয়ামুক থমগদবা
- শীজিন্নবগী মওং
- কেমিকেল সোলুশন শেল্লগা শীজিন্নবগী মতম
- কেমিকেল শীজিন্নট্রিউদা নিংথিনি মকোনদা চামথোক্কাইগ্ৰাদি কামবা

ঙাদা তোয়না নাগনবা লায়নাশিং অমদি ঙাকথোক্কা পাত্ৰ

ডো: য়ুমাম বেদজিৎ

অরাং নোংপোক ইন্দিয়া অসি ষ্টেট নিপান্না শাবা লমদমনি। ষ্টেটশিং অসি মিৎ ওইনা পল্লবদা অরুনাচল প্রদেশ, আসাম, মণিপুর, মেঘালয়, মিজোরাম, নাগালেণ্ড, সিক্কিম অমদি ত্ৰিপুৰানি। মহৌশা লাইরেস্বীনা লমদম অসিবু মখল মথা কয়গী ঙা অমদি ঈশিংগী তুংনফম ওইহল্লি। লমদম অসিগী মীশিংগী চাদা মরিফুস্তাদি ঙা চায়। মরম অসিনা ঙগী পোংথোক অমদি দিমাণ্ড অনীগী মরজা গুসিসু অটোবা অরাংপা লৈরি। চহী খুদিংগী অরাং নোংপোক ইন্দিয়াগী লমদমসিদগী ০.২১৪ মিলিয়ন টোনগী চাংদা ঙগী পোংথোক পুথোকই। মসিদগী চাদা ৫০ দি ঙায়োক ফামশিংদগী পুথোকই। মসি ওইরবসু, গুসিগী মতম অসিদদি ঙগী লায়না হায়বদি শন্দোক্কা নংত্রগা লৌনগনবা অমদি লৌনগন্দবা লায়নাশিং অসিনা ঙগী পোংথোক পুথোকপদা চাং হস্তহনবা মরম অমা ওইরি। মরম অদুনা ঙা য়োক্কা মীওইশিংগী শেস্থোক লস্বীদা অটোবা অকায়বা গীরি।

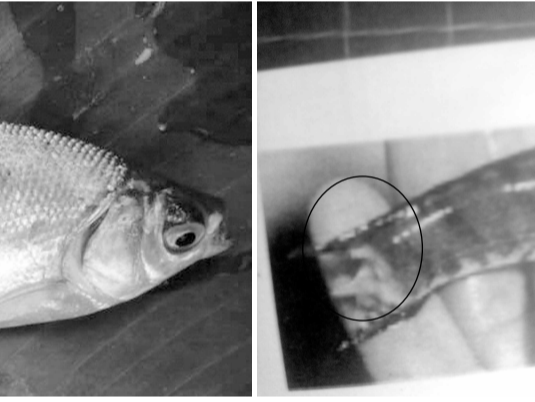
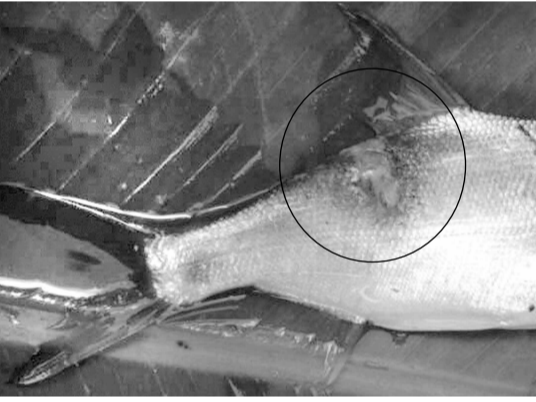
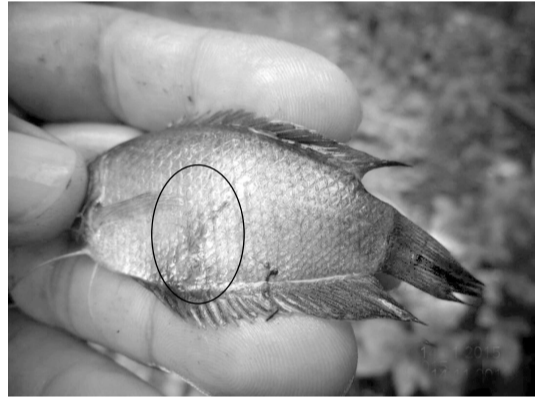
ঙায়োক পুশ্ৰিংশাদা লায়না থোকহন্দনা থমগে হায়রবদি ঙাশিংবু মশা ফনা থস্বা মথৌ তাই। অরাং নোংপোক ইন্দিয়াদা ঙাদা তোয়না নাগনবা লায়নাশিং অমদি মখোয়দগী ঙাকথোক্কা উপায় অমসুং লায়েং মখাদা পীজরি।

১) মিৎকী লায়না : ঙাশিংগী মমিৎ, মিৎ নহা ঙাংলক্কা অমদি তৌদোং ওইরক্কা। তুংদা খুদোংখিনিঙাই ওই। শিবা ফাওবা য়াওই। হায়রিবা লায়না অসি মরুওইনা বেস্তিৰিয়ানা নাহনবনি। মরম অদুনা য়ান্না শন্দোক্কা। লায়না অসিদগী ঙাকথোক্কাবগীদমকদি পুশ্ৰিংশিং অদু পোটাসিয়াম পরমেগনেট চাইথোকপীগনি। চায়গদবা চাংনা পরি অমা চাউবা অদুগা মিটর অমা লুবা মফমদা গ্রাম চামা চাইবীগনি। মখংদা শুনু কিলো ৩০ চাইবিগনি।

২) কলমলরিং/কতন কল লায়না : হায়রিবা লায়না অসিসু বেস্তিৰিয়ানা থোকহনবনি। লায়না অসিনা নারবা ঙাশিংদা ঙৌরি ঙৌরি তৌবা দাগ থেংনগনি অমদি দাগকী ময়াদা ঙাংলি ঙাংলি তৌগনি। হায়রিবা মফম অদুদগী ঈ থোক্কাপা থেংনগনি। হায়রিবা লায়না অসিদগী ঙাকথোক্কা বগীদমকদি পোটাসিয়াম পরমেগনেট কিলো অমা পরি অমা চাউবা অদুগা মিটর অমা লুবা পুশ্ৰিদা চাইথোকপীগনি।

৩) দ্রোপসি : হায়রিবা লায়না অসিনা নারবা ঙাশিংদি মকুশিং খরা হায়গৎলগা/কাং-খংলগা লেগনি। মবুক পোমথোক্কা অমদি মমিৎসু পোমথোক্কা। লায়না অসিসু বেস্তিৰিয়ানা থোকহনবনি। লায়না অসিদগী ঙাকথোক্কাবগীদমকদি পোটাসিয়াম পরমেগনেট পরি অমা চাউবা অদুগা মিটর অমা লুবা পুশ্ৰিদা কিলো অমা চাইগনি।

৪) অলসর : হায়রিবা লায়না অসিসু বেস্তিৰিয়ানা থোকহনবনি। কৰিগুস্তা লায়না অসিনা নারবদি ঙগী মশাদা চাংথংপগুস্তা অতংপা লেগনি অমদি মসিগী অকোয়বদা নাইগুস্তা ঙৌরি ঙৌরি তৌবা থেংনগনি। লায়না অসিনা নারবা ঙাশিংদি ফাদোক্কা মাঙহনখিবনা ফৈ। লায়না অসিদগী



ঙাকথোক্কাবগীদমকদি পরি অমা চাউবা অদুগা মিটর অমা লুবা পুশ্ৰিদা পোটাসিয়াম কিলো মখায় অমা চাইবীগনি নংত্রগা তেরামায়শিন মিলিগ্রাম ৭৫-৮০ চানবা মচিঞ্জা হাপ্পনা নুমিৎ তরানি পীজগনি।

৫) ফিন অমসুং তেল রোং : লায়না অসিসু বেস্তিৰিয়ানা থোকহনবনি। লায়না অসিনা নারবা ঙাশিংগী মশাইগুপ্তা অমসুং মমৈদা অটোবা পকপগুস্তা নংত্রগা চাংথংপগুস্তা উগনি। হায়রিবা লায়না অসিদগী ঙাকথোক্কাবগীদমকদি মখক্তা পনশ্ৰিবা অলসর লাইমনা ঙাকথোক্কাবগী তৌবা যৌওং অসিগা চাং মান্না তৌবা য়াই।

৬) সেপ্ৰোলেনগিনওসিস : লায়না অসি কোকফাইনা থোকহনবনি। লায়না অসি ঙা মরুম নংত্রগা ঙা মচাশিংদা হেমা নাগল্লি। লায়না অসিনা নারবদি লশিং মফোনগুম পকপা থেংনগনি। লায়না অসিদগী ঙাকথোক্কাবগীদমকদি থুম গ্রাম কুস্তাদগী নিফফাওবা ঈশিং লিটর অমগী চাংদা হান্নীদুনা শেশ্বীৰগা নুমিৎ মঙানি থস্বীবা নংত্রগা পোটাসিয়াম পরমেগনেট মিলিগ্রাম ১৬০ ঈশিং লিটর অমগী চাংদা হান্নীদুনা শেশ্বীৰগা নুমিৎ মঙানি ঙাশিংদু হাপ্পনা থস্বীবা নংত্রগা মেলাকাইট গ্রীন মিলিগ্রাম অমদগী অনী ফাওবা ঈশিং লিটর অমদা হাপ্পনা শেশ্বীৰগা ঙাশিং অদু পুংখায় অমা লুপতুনা থস্বীবা মসি নংত্রগা ফোরমেলিন লিটর অনী পরি অমা চাউবা অমদি মিটর অমা লুবা পুশ্ৰিদা চাইথোকপীগনি।

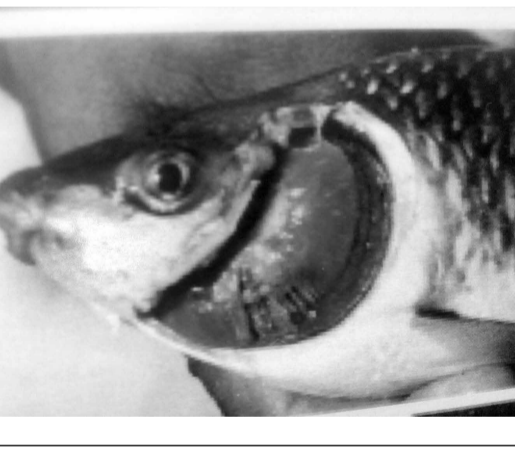
৭) বেনকিয়োমাইকোসিস (গিল রোং) : লায়না অসিসু কোকফাইনা থোকহনবনি। লায়না অসিনা নারবা ঙাশিংগী গিলশিং হায়বদি মশাইগুপ্তকী সেলশিংবু শিহল্লি অমদি গিল অদু হস্তমপাল নংত্রগা ব্রাউন মচু ওইরক্কা। লায়না অসিদগী ঙাকথোক্কাবগীদমকদি কুইক লাইম হায়বদি ফকলাং শুনু চাইবদা শীজিন্নবা শুনু মখল অদু পরি অমা চাউবা অদুগা মিটর অমা লুবা পুশ্ৰিদা চাইবা নংত্রগা ঈশিং লিটর অমগী চাংদা থুম গ্রাম কুস্তাদগী য়াংথৈ ফাওবা হান্নীৰগা অনাবা ঙাশিংদু মিনিট ৫ দগী ১০ ফাওবা লুতুনা থস্বা নংত্রগা পোটাসিয়াম পরমেগনেট মিলিগ্রাম

মঙাদগী তরাফাওবা ঈশিং লিটর অমদা হাপ্পনা শেশ্বীৰগা মিনিট তরা অনাবা ঙাশিং অদু লুপ্পগনি।

৮) ইপিজুতিক অলসারটিব শিল্লোম : লায়না অসি য়ান্না তোয়না থেংনগনবা অমদি য়ান্না লৌনগনবা লায়নানি। লায়না অসিনা নারবদি মফম অদুনা লৈবা ঙা পুম্মক নারকপগী খুদোংচাদবা থেংনগল্লি। হায়রিবা লায়না অসি কোকফাই মখল অমা অমদি মসিগা লোয়ননা অতোপ্লা মথিকশিংনা পুঞ্জগা থোকহনবনি। লায়না মখল অসি ঈশিংনা ঈশিল্লকপা অমদি ঈশিং ফংলত্ৰবা মতমদা য়ান্না থোক্কা। অমদি য়ান্না শন্দোক্কা। লায়না অসিনা নারবদি ঙগী মশাদা চাংথংপগুস্তা থেংনগনি অদুব নাইগুস্তাদি থেংনরোই। লায়না অসিনা খরা ককা নারবদি ঙগী মশাগী শরুক অমা য়াওদবসু থেংনগনি। লায়না অসিদগী ঙাকথোক্কাবগীদমকদি সিমেক্স লিটর অমা পরি অমা পাকপা অদুগা মিটর অমা লুবা পুশ্ৰিদা চাইথোক্কা। কৰিগুস্তা লায়না অসিনা খরা হেনজিনখিদুনা হীদক অসি অমুক চাইবদা ফহৌদবা তারবদি

নুমিৎ কুননিগী মতুংদা মমাঙদা চাইশ্ৰিবা অদুগা চপ মান্না চাইগনি।

মথক্তা পনজস্বি বা লায়নাশিং অসি নত্তবা পেরাসাইটনা থোকহনবা, মচিঞ্জাক পীজবা রাংপদগী থোকহনবা লায়না কয়া লৈরি। হায়রিবা লায়নাশিং অসিগী মতংদা মখংদা অমুক থমজরগে।



ফৌথোক হেনা পুথোক্কাবগীদমক অফবা ফৌদি শীজিন্নবা

ডো. রাইখোম জিতেন

হৌজিকী মতমদা মীশিংনা নোংমা নোংমগী হেনগৎলকপা অদুগা লৌ উনবা লমনা নোংমা নোংমগী পিকশিল্লকপগী খুদোং চাংব্রা মতম অসিদা হেনগৎলক্কা মীশিংশিং অসি চাবা কোমবা পোং পুথোক্কাবগীদমক চাথোক হেনগৎহনবা হায়বসি তঙাইফন্দনা তৌব্রা য়াব্রা থবক অমা ওইরে। লোয়না লোয়ননা মীওইবনা হিংবদা চঙবা শেঞ্জং নোংমা নোংমগী রাংখংলক্কা মতম অসিদা লৌমীশিংগী নুংতিলী চঙলিবা শেঞ্জং কোমবা, মখোয়গী পোথোক হেনগৎহনবা হায়বসিসু তঙাইফন্দা অমা ওইরি। মথক্তা পঞ্জশ্ৰিবা পান্দম অসি ফংনবগীদমক অফবা ফৌদি শীজিন্নদুনা অহেনবা পোংথোক পুথোকপা হায়বসি তঙাইফন্দা অমনি।

অফবা ফৌদি : ফৌদি হায়রগদি এখোয়না থাগদৌরিবা মরু অদুনা হৌরক্কা এখোয়না থা-শ্ৰবা মরু অদুগা মান্না মরু শোয়দনা লোক্কাবনি। অসিগুস্তা মরু অদুনা অতোপ্লা মরুশিং য়ানশি দাব, মপুং মইরে ফানা হেজিং ফারবা, হেজিত হেগাই ওইবদা, মরুশিং অদু মতেন চোংবা গুস্তগী চাং য়ান্না রাংবগা লোয়ননা লায়না অমদি তীলনাদগী শোক্কাবদা মরু য়াওদবা ওইগবনি। অফবা মগুন লৈবা ফৌদি হায়বসি লৌমীশিংগীদমক অহেনবা পোংথোক পুথোক্কাবগীদমক তঙাইফন্দা অহানবা খোঙথানি। অফবা মগুন লৈবা ফৌদি অসি কাঙলোন চুন্না লীৰগা থস্বা ওইগবনি। অসিগুস্তা মরুশিং অসি য়ান্না থুনা চাং মান্না মতেন চোঙবগা লোয়ননা পান্শিংশিং অদু শাহৌ ফনা হৌবা গুস্তা ওইগবনি। লোয়না লোয়ননা অসিগুস্তা মরুনা থাবা পান্শিংশিংদগী লোকপা মরু অদুসু মগুন লৈবা অমদি অফবা ওইগবনি। মগুন লৈবা মরু হায়বসি অনৌবা ময়োন চোঙবা গুস্তগা লোয়ননা শাহৌ ফনা হৌবা ওইগবনি। মরু ১০০গী মনুংদা মরু কয়না অনৌবা ময়োন চোঙবা গুস্তগে হায়বসি মরু অদু অফবনি নংত্রগা ফণ্ডবনি হায়বা লেপনবা হোংনবদা চঙবা মচাক অমনি। ময়োন চোঙবগী চাং নোম্বা মরুশিংদগী হৌরকপা পান্শিংশিং মহৌশানা শাহৌ ফনা হৌবসু রাংলি। শাহৌ ফবা রাংপা পান্শিংশিংদি মহৌশানা খংশা-শাবা,

খংঈং-ঈংবা অমদি কা হেনা কংবা নংত্রগা কা হেনা চোংপনচিংবদা খঙবা গুমদে। মরম অসিনা অফবা মগুন লৈবা অমদি মশক খঙবা মরু/ফৌদি পুথোক্কাফমদগী খল্লগা এখোয়না ফৌদি লৌবীগদবনি। মরু নংত্রগা ফৌদি ওইনবগীদমক ফৌ থাবগী কাঙলোনগা চানবগীদমক ফৌ থাবগী কাঙলোনগা মায়দা ময়াম অমা লৈ। মরম অসিনা অহেনবা পোংথোক পুথোক্কা হেনগৎলক্কা মীয়াম অসিবু চাবা কোমনবা অমদি লৌমীশিংগী শেস্থোক হেনগৎহনবগীদমক মশক খঙবা অফবা ফৌদি শীজিন্নবগীদবনি।

মথক্তা পনশ্ৰিবা রাফমশিং অসিনা মাঙদা থস্বগা অহেনবা চাথোক পুথোক্কাবগীদমক হেনা চাথোক লৈবা ষ্টেট গভৰ্ণমেণ্টনা মশক খঙলবা ফৌগী মখলশিং শীজিন্নদুনা অহেনবা চাথোক পুথোক্কা হোংনগদবনি। অহেনবা চাথোক পুথোক্কাবগীদমক ইশাগী লৌফমগা চানবা ফৌদিশিং শীজিন্নগদবনি। খুদম ওইনা অকুংপা লৌফমদা চানবা ফৌদিশিং অতোংবা মফমদা থাবা মতমদা চাথোক হেনগৎপদি লায়রদনা চাথোক হস্তনবগী মরম ওইগনি। মরম অসিনা ইশাগী লৌফমগী ওইরিবা মওং অসিগা চানবা য়েংলগা চানবা ফৌগী মখলশিং খনবীগদবনি। য়ান্না কুংপা পাংলৌগুস্তা মফমশিংগীদমক অরাংবা, মতম শাংবা, তুগন্দবা লোয়না লোয়ননা হেনগৎলক্কা ঈশিংগা ইরোয়ননা রাংথংপা গুস্তা মখলগী ফৌশিং থানবগীদমক খনবীগদবনি। মণিপুর ষ্টেট গভৰ্ণমেণ্টনা মশক খঙলবা চাথোক লৈবা ফৌ মখল খরদং পঞ্জবা তারবদি অকুং ফৌ, ইনোং ফৌ অমদি ইইরমানি।

পাংয়া, খোংবান অমদি য়ান্না লুবা ঈশিং নংত্রবসু লোকপা মতম ফাওবা ঈশিং তুংদুনা লৈগনবা মফমগীদমক কা হেনা রাংবা নংত্রবসু ফৌগী চাথোক লীংবা, তুগন্দবা অমদি ফৌ অদু য়াইমরপ ওইনা মতম শাংবা ওইগদবনি। অসিগুস্তা মখলগী চাথোক লৈবা ফৌ খরা পনবা

তারবদা গিন ফৌ, RC Man ১৩ পনবা য়াই।

ঈথে লৌথোং নিংথিনি ফংবা ঈশিং চানশিনবা অমদি ঈশিং থাদোক্কা মতমদা থাদোকপা য়াবগী খুদোংচাবা লৈবা মফমশিংগীদমক এখোয়না অহেনবা চাথোক পুথোক্কাবগীদমক হাপকদৌরিবা পান্শিগী মচিঞ্জাকশিং অদুগী কাণবা উংপা গুস্তা ওইগদবনি। অসিগুস্তা মফমশিং অসিদা চানবা হেনা চাথোক লৈবা ফৌ মখল খরা পনবা তারবদি লৈমা ফৌ, সনা ফৌ, তফ্ফা ফৌ, R C M -9, R C M - 10 অমদি R C Man ১৩নচিংবা পনবা য়াই।

অতোংবা কুমগী নোং নংত্রবদি লৌ উনবা পাঠে লৈরোই নংত্রগা ঈশিং লৌথোং মতিক চাজরবসু গুমা লোক্কা নিংথমগী মই মরোং গুমা থাহৌনবা হোংনগদবা লৌফমশিংগীদমক মতম তেনবা মখলগী ফৌশিং খন্দুনা থাবীগদবনি। অসিগুস্তা মখলগী ফৌ খরদং পনবা তারবদি পারি ফৌ, মঙাল ফৌ, RC Man ১২ অমদি W R 15-6-1 নচিংবা পনবা য়াই।

কৰিগুস্তা কুমগী নোং লিক্কা তাদুনা ঈকংগী মওং মায়বা ফীউম মায়োক্কা থাজবা লৈরবদি ঈশিং য়ান্না রাংলবসু খাঙদুনা লৈবা গুস্তা মখলগী ফৌ খনবীগদবনি। অসিগুস্তা মখলগী ফৌদি অমতং পনবা তারবদা W R 15-6-1 নি।

কৰিগুস্তা কুমগী নোং য়ান্না থেংদুনা নংত্রগা হান্না থাশ্ৰবা ফৌ পান্শিংশিং অদু ঈচাওগুস্তা মাঙহন-শ্ৰবা মতুংদা থেংনা অমুক লৌ পানবা তারবদি থেংনা থারবসু (খুদম ওইনা ওগুস্তা ১৫গী মতুং ফাওবা মরু তাবা য়াবা) শোয়দনা খরদং ওইরবু লোকপা য়াবা ফৌ মখল হায়রবদি গারি ফৌ, মঙাল ফৌ, R C Man ১২নচিংবা পনবা য়াই।

অসুন্না ঈগী লৌফমগা চানবা চাথোক লৈবা মপা মপু মশক খঙবা ফৌশিং খনবীদুনা অহেনবা চাথোক পুথোক্কাবগীদা ইশাগী শেস্থোক হেনগৎহনবগা লোয়ননা হেনগৎলক্কা মীশিংগী চাবা কোমনবা পুথোক্কা হোংনবদা এখোয় খুদিংনা শরুক য়াবগী তঙাইফন্দা লৈ।

পাউচে অসিদা কোঙজরিবা বারেশিং অসিগী বাখল, মীংয়েং অইবা মশা মশাগিনি। পাউচে অসিগী বাখলোন অমসুং মীংয়েংগা থাইদেক্কা মরী লৈনদে।