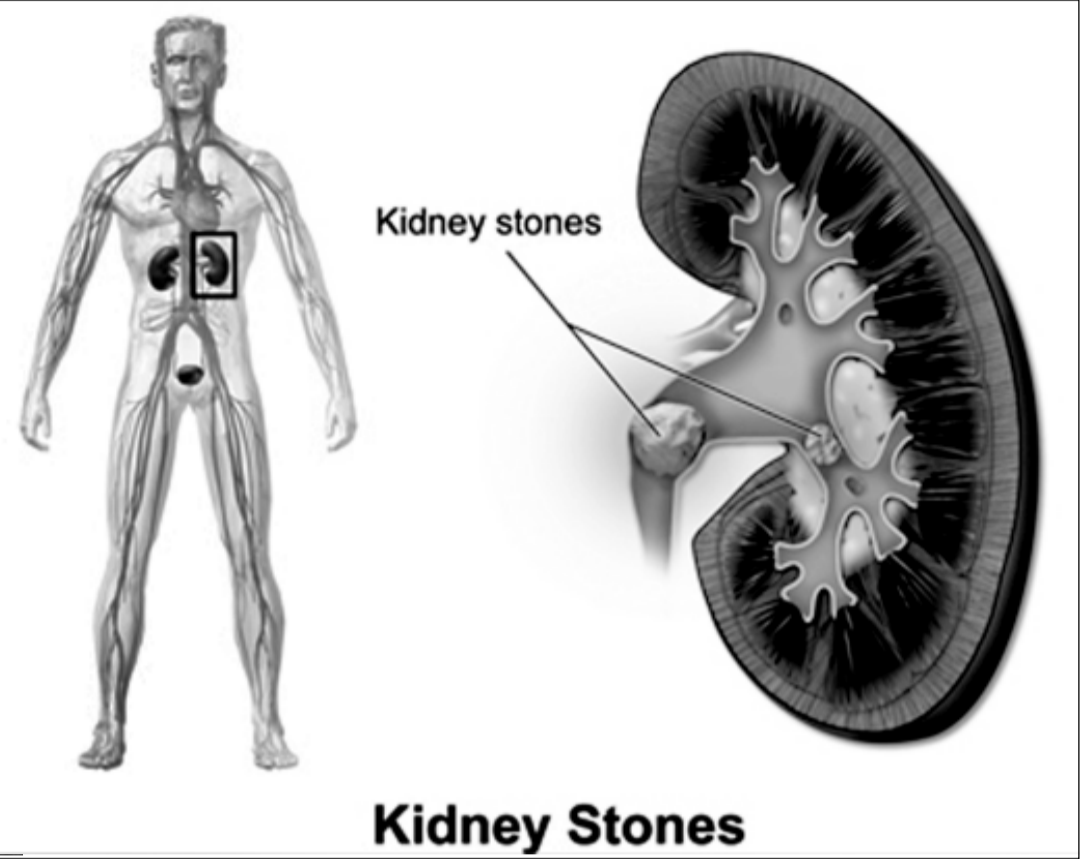


হীদাক কামরবা পান্ধীশিং : লোয়ুস্বা লৈ

— ডা. হুইদ্রোম বীরকুমার সিংহ —

সী এস আই আর : নোর্থ ইষ্ট ইনষ্টিটিউট ওফ সাইন্স এন্ড টেকনোলজি, লক্ষ্মেলপাৎ

লোয়ুস্বা লৈ অসি মৈতৈ/মীতৈশিংগা নকশিম্বা পান্ধী অমনি হয়না লৌনৈ। লোয়ুস্বা লৈ পান্ধী অসি ইংলিসতা থ্রী লিভ কেপার (Three leaved Caper) নংত্রগা হোলি গার্লিক পিয়র (Holy garlic pear) নংত্রগা সেক্রেদ লিঙ্গাম ত্রী (Sacred lingam tree) নংত্রগা লেঙ্গাম ত্রী (Lengam tree), হিন্দিদা বারুন (Barun) নংত্রগা বর্না (Barna) নংত্রগা বিলা (Bila), তেলেগুদা উলিমিরি চেতু (Ulimiri



Chettu), মারাথীদা ভাতাবর্না (Bhatavarna) নংত্রগা কারন (Kawan) নংত্রগা কুমলা (Kumla), টামিলদা মারালিঙ্গামি (Maralingami), বেন্দোলিদা বারুন তিক্তোসাক (Barun Tiktochak), বর্মিজদা কাদত (Kadat) নংত্রগা কাদেত (Kadet) নংত্রগা কতত (Katat), গুজরাতিদা ভার্নো (Varno), মালায়ালমদা কিলি (Kili) নংত্রগা নিরাভিলা (Niravila), পঞ্জাবিদা বর্না (Bama) নংত্রগা বর্নাহি (Barnahi), ওরিয়াদা বর্না (Barna), শ্রীলঙ্কাদা লুনুবার্না (Lunuwarna), সাইন্টিফিক নংত্রগা বোতানিকেলগী ওইবা মমিৎদা ক্রেতিভা নুর্ভালা (Crataeva nurvala Buch-ham) নংত্রগা ক্রেতিভা রেলিজিওসা (C. religiosa Forster) নংত্রগা রেলিজিওসা লোফোসপা পর্মা (C. lophosperma Kurz) হয়না কোঁই অমসুং কেপারিডেসী (Capparidaceae) শাংগৈগী মনুং চল্লি। লোয়ুস্বা লৈ পান্ধী অসি দেসিডুঅস (diciduous) হয়বদি চহী অমগী মনুৎদা মতম খরা মনা কেনগনবা ফুট ৫০ ফাওবা রাংবা উ পান্ধী অমনি। পান্ধী অসি মহৌশাগী ওইনা খা নোংপোক থংবা এসিয়াগী লমদম মরুওইনা ইন্দিয়া অমসুং খা থংবা চাইনাগী মফমশিংদা থোইদোক্না হৌই। লোয়ুস্বা লৈ অসি ইন্দিয়াগী অয়াস্বা

মফমশিং মরুওইনা অরাং নোংপোক ইন্দিয়া, কেলেলা, মধ্য প্রদেশ অমসুং বেঙ্গোলদা মরাং কায়না হৌই। পান্ধী অসিগী হিদাকী ওইবা থোইদোক-হেন্দোকপা মগুগশিং অসিদগী পান্ধী অসি মন্দিরগী অকোয়বদা যান্না পান্না থানৈ। যান্না লীরবা অয়ুবেদিকী মতমদগী লোয়ুস্বা লৈ পান্ধী অসি অনা লায়েন্দা শীজিম্নদা লাকপগী পাউদমশিং লৈ। মরুওইবা অয়ুবেদিকী হীদাক খরদং পল্লবদা ভারুনাডি ভাতি (Varunadi Vati), ভারুন পাওদর (Varun Powder), মুত্রাক্রিচান্তক চূর্না (Mutrakrichantak Churna) অসিনচিৎবনি। পান্ধী অসিদগী শেস্বা হীদাক অসি মীওইবগী হকচাংগী কয়ংকী মথৌশিং ফজনা তৌহু দুনা নাদ-য়েক্তনা থম্মী হয়না থাজনরকই। বিজ্ঞানগী পাউদমশিংগী মতুং ইন্না লোয়ুস্বা লৈ পান্ধীদা যাওবা মরুওইবা মচলশিংদি Alkaloids, Triterpenes, Tannins, Saponins, Flavonoids, Plant Sterols অমসুং Glucosilicates অসিনচিৎবনি। পাউদম অমগী মতুং ইন্না মীওইবগী কিদনিদা লৈবা নুং (Kidney stone) অসি তুমহনবা গুন্না পান্ধীশিংগী মনুৎদা লোয়ুস্বা লৈ

অসিনা স্বাইদগী হেন্না ফৈ হায়বসিনি (Litholytic herb)। হায়রিবা অসি বিজ্ঞানসূচমলে হয়না প্রমান তৌহু। ঈশিং যাকম তোয়না হৌগনবা মীওইশিং অসি লোয়ুস্বা লৈগী মনা অদু ঈশিংদা ফুলুনা লৌবা মই অদু নোংমদা গ্লাস অনীগী চাংদাদা পীথতুনা লায়েন্দি। খোয়খা নাবা, চাবা তুমদবা অমদি নুংশিং কাবদা লোয়ুস্বা লৈ পান্ধী অসি যান্না কুইরবা মতমদগী শীজিম্নদা লাক্ৰি। যান্না লীরবা বেদিকী (Vedic) পাউদমশিংদা লোয়ুস্বা লৈ অসি মীওইবগী ঈ অসি শেংদোকহনবা গুন্মী (Blood purifier) হয়না পল্লি। হকী ঈশিং মরী চাথংপদা লোয়ুস্বা লৈ উগী মকু অদু ঈশিংদা ফুলগা চুমথোক্ৰবা মই অদু পীথতুনা লায়েন্দিগী পাউদমসু লৈ। অকম লাইহৌ তৌবদা লোয়ুস্বা লৈ পান্ধীগী মনা শুগাইদুনা লৌবা মই অদুদা থোইহি খরা হাপুনা নোংমদা চামচ অনীগী চাংদাদা পীথতুনা লায়েন্দি যাই। লোয়ুস্বা লৈ পান্ধী অসি অগাংগী পুকুদা তীল লৈবা, থিবোং থিরিলদা এমিবিক (Amoebic) হিংকুপা নাবদসু লায়েন্দি হীদাক ওইনা শীজিম্না যাই। পাউদম অমগী মতুং ইন্না চহী ৩০০০ হেন্নবা অয়ুবেদিকী অনা লায়েন্দা লোয়ুস্বা লৈ অসি হকচাংগী তোঙশা কায়বা, মইক-

মতাং হাংপা অমসুং মীওইবগী অমাঙবা য়েংপা অদুগী লায়েন্দি হীদাক ওইনা শীজিম্নদা লাক্ৰি। পান্ধী অসি মীওইবগী শীংলি-নাওরি মপাঙ্গল কমা থম্মা গুন্মী পাউদমসু লৈ। লোয়ুস্বা লৈ পান্ধীগী মনা অসি নুপীগী থাগী খোঙকাপ চংপদা নাবা (Menstrual pain) অসিদসু কুইরবা মতমদগী হীদাক ওইনা শীজিম্নরকপগী পাউদমসু লৈ। পান্ধী অসিগী উগী মকু অদু শুগাইরগা ঈশিংদা মতম খরা তিৎদুনা লৌবা মই অদু পীথকপদসু অগাংনা যাঙ চিৎবা (Convulsion) অসি ফৈ হায়নসু পাউদমলি। হায়রিবা অশেশ্বা মই অদু ঈশিংদা লোয়ুস্বা লৌবা অনঙবা মই অদু দ্রোপ ওইনা হাপুনা নাকোং লাইখুন তৌবসু লায়েন্দি। যান্না লীরবা Acharya Charak কী মতুং ইন্না লোয়ুস্বা লৈ পান্ধীগী উ (Wood) অসি Swaden হায়বদি মীওইবগী হকচাংগী হুমাং অসি লায়না লৌথোকপা গুন্মী হয়না হরি। অখঙ অহৈশিংগী মত মতুং ইন্না লোয়ুস্বা লৈ পান্ধী অসি অনা লায়েন্দিগা অকনবা চাং অমদা শীজিম্নগনি অদু চাং যান্না হেন্না শীজিম্নরবদি মদুগী ফত্তবা ফল লাকপগী ওইথোকপশিং লৈ হয়না চেকশিন রা থল্লক্ৰি।

হঙ হঙ নেচরেল কেলামিটি

অমরজিৎ খাঙেঙ্ম

নোই-লৈকায় ঈশিং কমাইনা তৌহৌরিগে। যুম থুমপ্ৰবো, লম্বীদি থুমদ্রো, লৌবুক থুমপ্ৰবো, গায়োক ফাম পাথোক্ৰুনা গুনা কয়াম চেম্বোকপ্ৰবা, ঈশিংনবু থুমপ্ৰবা লম্বীগী পোট হোল লৈতেম চপ হেক মাম্মথিবগুম তৌহৌ। লম্বীদবু ঈশিংনা খাং যৌথৈ চেম্বো তুরেলদগী মদুনবু হেন্না মও তাবোই খল্লি। মদুদকা এম এল এ, মল্লিদুনা খোঙাটুসি তাখংলগা ঈশিং ঈচাউ য়েংশিল্লিনি হয়না ফোটোকাসে অমা অনী সৎ সৎ হেক কাপ্পগা ফেসবুজা অপলোদ তৌবগী নুংগাইজবসিদি মহা অরোইবীনি কৈনো। মীয়ামগী খৌগল তৌবগীদমজা থম্মোয় ফজনা শেংলবা তুলসি মনাগুন্মনি কৈনো। মসিদবু পামজবগী চহীগী ঈচাউ হেক হেক লাক্ৰুনা খুনিংথেক অসি কায়রগা ঈচাউ হেক হেক থোকই খঙনা খঙনা শেমজিন্দ্রিনি কৈনো। ভোট লেপ্পা মীয়ামদা লাইবক কায়বমথৈ খুরক্ৰুনা তুংদা নিংথৌ ওইদেইনি হায়বা খঙলসু ঈচাউ লাকপা খুদিংগী খুনিংথেক অসি কায় হায়বা খঙলসু ঈচাউ লাক্ৰিগৈ শেমজিনগে হায়বা তুংগী রাখল খল্লরদি মীয়ামগী খৌগল তৌজবগী ফোটোসিবু কাপ্পা ফংখিগদো? ভোট লেপনীংবা সোসিএল বার্করনা রিলিফ কম্পাতা চংতুনা পুকচেল চাউবা শাদুনা অরা অনা মতেং পাঙশ্বে হায়দুনা পাউচেককসি অহানবা লময়াদনি যাওরক্ৰুদৌরিবা। ভোট লেপ্পা মীসু ভোট লেপনীংবা মীসু ঈচাউ লাকপদা শোয়দনা কাইগল্লি খঙলিবা তোবর্নান, মপাঙ্গল শোল্লোব তেজ্জনি খঙলবা থোং, কনা অমভনা হেন্না শেমনীংবা লৈতে। ঈচাউ থোক্ৰুবতদা থোইরেন মশা পায়বা হায়ত্রা কৈনো সোসিএল বার্কর ময়ামসিনা গুরং-গুরং গুংদুনা পাইথোক্ৰুদৌরিনি। লম্বীসিদা ঈশিংসিনা তুরেলগুম চেম্ববনিনা হৌজিক্তি লম্বীগী পোট হোলসু অমভা উদ্রে কয়া নুংগাইহি। লৈকায় অনী শম্মরিবা মরুওইরিবা থোং অহাইবী ঈশিং ঈচাউনা পুথপ্রিবসিনা, চংথোক চংশিমা কমাই তৌদেইবা। মীয়ামগী থবক তৌগনি, লম্বী থোং নুংগাইহনগনি হায়খিবা সোসিএল বার্কর, এম এলশিং হায়খিদি হয়না চেনখিদিরিত্রা। থোংসিমা এম এল এ অনীনা শেম্বদা কয়া যান্না চঙগদৌরি, এম এল এ অমগী লোকল এরিয়া দিভলপমেন্ট ফন্ড ফনসু যামত্রে হায়বা তাই। ফোর্চুন হুইট কলর গাডী তোংহৌরগা ঈচাউগী রাফম নেচরেল কেলামিটি থোক্ৰে অসিমঙাই। চহী অমদা ঈচাউ হায়সিদি অমুজ্জদা ওইরসু শোয়দ্রে হায়বা অমা লৈরম্বনিনা চেম্বিবা তুরেলশিংগী ফীভম মফম মফমগী মতুং ইন্না কুপ্পা য়েংবিদুনা শেমজিনহৌবা তারগদি গুসিমক থোক্ৰিবা ঈচাউগী অরাবা অসি নংলমদবসু য়ারিপোৎনি।



তুরেল থোংনুংদা অমোং অকায় লংশেজুনা অমদি যুম কৈ শাজিল্লিবা কয়া অসিনা ঈশিংগী ঈচেল রাংলকপদগী তুরেল মপান কাইরক্ৰুনা মীয়ামদা অরা অনা কয়া পীরকপনি। লুচিংবা ওইগেরা, সোসিএল বার্করবু ওইগেরা কনা অমভনা অসিগুন্না তুংদা থোক্ৰুদবা অরাবা অসি থোক্তনবা হোংনবা কনা অমভা উদে। রাদনা শেল তানবা হায়বসিদবু অদুম নুংগাই। তুরেল থোঙনুং শেংদোকপদুদি রাই, লৈরক মচিনগী নাপী খরা হাইদংলগা মী ৫০ না শুরগা চেনদা ৭৫ পানশিল্লগা জোব কার্দকী পৈশা গুইবসিসু খুংগাইই অমনি কৈনো। মমাঙগী লৈঙাকসু ঈচাউসি অদুম থেংনপ্ৰবগুম তৌখিবনি। তুরেল থোঙনুং নোংমতা শেংদোকখিদি, কাইগল্লি খঙলবা তোবর্নান মাঙজোননা শেমখিবা এম এল এ কনাবু যাওথিবগে অদুমক য়েংলগা যানা যানবা ভোটতা কাহল্লু, মথংসিদগা মীয়ামগী খৌগল ফংহল্লু, চংখিবা গাভনি অনৌবা অমা লাকপে করি তৌরকপনো য়েংবা তারি। ঈচাউ থোক্ৰকপগী মরম থিদবগী রাঙাঙ অমা তৌবগুম তৌই। মহৌশাগী খল কায়রক্ৰুনা থোক্ৰিবা ঈচাউনি হায়বদি শোয়দনা খঙলমগনি। 'মহৌশাগী খলবুনা মঙকসম মেংপীরগা আর্টিফিসিএল কেলামিটিবু নেচরেল কেলামিটি ওইহনখিবা অসিনা অদুম তুং কোয়না

চংনুদা যাওদৌরিবা'। লৈঙাক হায়বসিদি অমরা অমরা মতম মতমদুগী যানা যানবা মীয়ামগী য়েংদুনা শিনবদুসু ফৈ। অদুগা থোক্ৰিবা ঈচাউ অসিগী রুটতুসু খঙবীরগা থবক লৌখংলকপগী দরকার ওইবা অদুসু চংথবিয়। হায়হৈদবা রা অমকা হায়খিবসি ঐথোয়না হঙ-হঙ শোয়শ্বে হায়নরিনি। নেচরেল কেলামিটিকা হায়সি যান্না শাখিবা পাক্কা থোক্তবা অমদি হায়হৈদবা বানিকো অদু হন্দক হায়দোকপে অদুনা নেচরেল কেলামিটি হঙ-হঙ হায়হৌসি মতুং মনাও থোক্তনবা। ঈচাউ থোক্তনবা করি থবক পায়খংপ্ৰবগে চিংদা উজাউ উজাউ য়াহুংলি, ফোরেরিগনা টেক্স লৌই। থিংলিবসিনা কনানো, টেক্স লৌরিবসিনা কনা ওইদেইনো অমদি শোয়দনা লৈরমগনি। হোত্রোং হোনা অহোবা অমদি লৈরি। লৈঙাঙা গাক তাইনবা যানীংদে মীয়ামসু রাখল তামদে। ইশা ইশাগীতা খন্দুনা দ্রেন খুজিল্লকপা লৈরক পীকশিল্লকপা অসিনা ঈশিং থুমজিল্লকপগী মরম ওইহল্লি। যুম অমা মৈহৌ লাংপোক থোকপদা যুম অনী অহুম যাওরকপা তাবনি। ইশাগী লম

চাউনবা খল্লিগৈদা ফায়র সার্ভিস কদাইদা চঙলক্ৰুদৌরি। এনক্ৰোজরশিং রেভেন্যু দিপার্টমেন্টনা করি এজ্ঞন লৌশ্বে মীয়ামদা করি রাখল তাহনখিবা লৈশ্বে। সিটিগী বিল্ডিং বাইলোনা কান্না য়েংশিল্লি। পীখোদনা ভোটতু নপা থোরাইমচাসা, চাখোদনা ভোটকী চাক, লৌথোকখোদনা ভোটকী পৈশা, নুমিৎতুগী মীটিংদুনা তা ফোজোনা হায়খিবনি কাউন্সিলি। থোংসি ফংত্রে হায়বা লোয়না খঙলমগনি করিগী খঙলৌই, মীগী খোঙবান লুকপান শেংলুরদি শোসিএল বার্কর ওইক্ৰুদি, ভোট শোয়দনা পীরকনি হায়বা খঙলিববু শোয়দনা খঙলমগনি হনুরবা থোংসিগী ফীভম ভোট মমাঙকদি লৈকায় অসিগী মরুওইবা থোং অসি ঐগী এম এল এ ফন্ডদগী কায়থোক্ৰুনা শেমগনি হায়খিবা, তুরেল থোঙবান শেমজিনগনি হায়রম্বা পুম্মক নাথৈরগা মথোঙ তরক্ৰী কম্মুনিতি হোল খরা শাখিবা রিলিফ কম্পে ওইগদবসু গুসিদি ঈশিংনা লোয়না থুমদুনা ইন চিফম ওইহৌরবনি ইনে অপাবীগী। লীদর অমা ওইবগী দরকার ওইবা গুণ অমা ইয়াও যাওদবগুন্না অমা তৌরি। হায়নরিবা নংত্রো, "A effective leader is creates an inspiring vision of the future. Motivation and inspires people to engage with that vision. Manages delivery of the vision and coaches and builds a team, so that it is more effective at achieving the vision". ইংলিসকা লোনখাইরগা তা ফোজোনা মীটিংদুনা গাঙলম্বদো কয়াদা নুংগাইখি। ভোটকী চাক চাক্কা, পৈশা লৌক্কা মীসু, খুবাক খুখিদিবা অমভা লৈখিদি। অদুনা গুসিগী মীয়াম্মা হন্দক্ৰী নেচরেল কেলামিটিসি হঙ-হঙ নেচরেল কেলামিটি হায়না পূরা হায়মিন্নরসি হায়রগা মীটিংদো লৌইশিনশ্বে। ঐসু যুমদা হল্লকপে।

হুইয়ন লানপাউ লিটরেরি কুইজ-৫৩

- ১। অরিবা মীতৈলোন রাইশিংসিগী রাইহুয়েক পীযু : (ক) তাংয়িন (খ) থোইমা।
- ২। 'লম্বী ময়াদা ঐগী যুমনি' শৈরেং রাইরিক অসিগী আইবদু কনানো?
- ৩। 'সুর' মিৎথোনবা রারীমচা অসিগী মমিং লৈবী আইবীদু কনানো?
- ৪। বিষ্ণু প্রভাকরগী 'অরারা মসীহা' মণিপূরীদা কনানা হন্দোকপগে?
- ৫। 'শক্কাইবা খরগী পুজি' কৌবা বাইওগ্রাফী লাইরিটুগী আইবদু কনানো ?

রাইশিং অসিগী পাউখুম জুলাই ১৫, থাংজ নুমিংকী অয়ুক পুং ১১ ফাওবগী মনুদা পাউচে অসিগী ওফিসতা নংত্রগা ই-মেইল hueiyenliteraryquiz@gmail.com সিদা মেইল ওইনা থাবীরকপা য়াগনি। পাউখুম পীবিরকপা/থাবীরকপা মতমদা মিং, লেফম, মইহী থাক অমসুং কন্টেক্ট নম্বর ময়েক শেংনা ইবিরকউ। রাইহং খুদিংমক্কা পাউখুম চুমা নংত্রগা মশীং যান্না চুমা পীবিরকপা মীওইশিং অদুদগী জো ওংচেরগা লাইবক ফবা মীশক অমা খনজগনি। লোয়না খল্লবা মীশক অদুদা মনা পীজগনি।