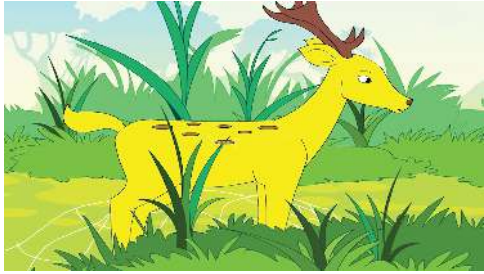


নতুনশিঙী অখরবা কখল : - নতুন ফাল

ওত্বেপ্লু খঙলিবা মখজু অশিঙিবনি । মশাগু খঙজরবা মখজুনা মঙাল ফঙলবনি । - লাতি জু

নাইতোম তারবা শজি



তোমাল খুঙশিঙী চিদিই অমদা লৌউ-শিঙি তৌদুনা পুন্দি হিংনবা হেংনদুনা য়ালা চ্চা লৈজে। মচানুপা অনী অমসুং মচানুপী অমখক যাওজবদু লাইরিক-লাইশু মপুং ফনা তমহাইংই।

তোমাল খবক য়ালা হুনা সো নোমদা লৈবদুনা য়ারভে। অতোপ্লা পৈশা থোকপা য়াৰা লঙ্গী থিরকখি লৈকায় মমাৰবশিংনা হায়রকপদী মখোয়গী খুঙশিঙী চিদিমদা চাঙখাঙ থংবদা লৈরিবা পাং মনাজে শজি ফাৰা চংপা য়াওক্ই।

মচানুপা অমসু থবক তৌরে। পুন্দি রাবা য়াবসু য়ারভে হায়দুনা মরক-মরজে যু থা-খা থুঙসু হৌজিত্তি তেয়ান-তেয়না যু থুঙসু শা চাৰগা ডাওদুনা হেং-হেং নুমাংনা হুঙক্ই।

তজ্জা অসিদা থাৰোনা হায়রকই মপুৰোইবনা হেংলদুনা, "ফনা য়ালা লায়রবা ওইরবসু ইমুংদা শান্তি লৈতবা মফমদা কৰঙ্গা অঙাংশিংনা লাইরিভা পুন্দি চঙবা ভগমদৌরিবনা?"

ইলায় লায়না খুমলক্ই। থাৰোদি মচানুপীগী খনবদা মবুঞ্জি য়ালা নুশিঙি। বা অমত্ৰা ডাঙনদা ইমুংদা চঙনদা কপ্পগা লৈখি।

তোমাল অখেৰা অহীং খুদিং তুঙ্গা য়ারভে। মহাজু মীনুশি লৈতনা হাংপ্ৰবা মরাল লৈজবদা লুঙক্ই শা-উচেকশিংদুগী থাৰায়না তুঙ্গবগু তৌরকখি।

মহাজু মীনুশি লৈতনা হাংপ্ৰবা মরাল লৈজবদা লুঙক্ই শা-উচেকশিংদুগী থাৰায়না তুঙ্গবগু তৌরকখি। মমিত্ৰা শং-শং উৰকখি, মপী কায়নরবা শজি মচাশিংনা লমমাংনদুনা উমংদা ইপা পাখংনা চোখিবব।

হোংপু হোংনরবদি নিংজবা খুদিং থুংগনি হৌরক্ৰিবা মীরোলশিংনা নীংশিংবিয়ু



নোকফেং ভৌবা মায়থোঙগী মরুমদা

থোকচোম সিধাৰ্থ, এন দি এ মায় পাক্ৰুবা কেন্দিদেট

তাইবঙপাল অসিবু শেমবিরকই হায়না খাজনরিবা ইম্বর ব্ৰহ্ম মশামক্ৰা ফাওবনা ফংবা ভুগমদে হায়নরিবা মীওই মপোকনি।

থোকচোম সিধাৰ্থ নিংখৌখোং বার্দ নম্বর ৫দা লৈবা থোকচোম সনাতোপী অমদি লৈখিব্ৰবা থোকচোম সিরোমনি অনীগী মচানি।



মহাজু শোয়াখিবা অদুবু খঙদোকচুনা অশোনবা অদুবু মায় ওশিঙিন্দুনা হেমা হেংনবি।

সিধাৰ্থনা মায় পাক্ৰুপগী ফ্ৰেদিং অসি মহাকপু তাকপী তম্বিরকখিবা ওজাশিং অমদি মহাকী ইমুংগী মীওইশিংদা পীনিই হায়না ফেংদেদুনা মহাজু মায় পাক্ৰুপা অসিদা মহাকী ইমুংগী মীওইশিংনা চাওথোকচবা অদু উবনা অপেনবা পোকচৌ।

এন দি এ এগজাম থাৰা পাল্লিবা নহাশিংদা মতেং ওইনবা হায়দুনা মহাকী ওইবা রাখল্লালসু ফেঙদৌরকখি। এন দি এ রিটন এগজামগী ওইনদি হোংপু হোংনরবদি শোয়দনা মায় পাকপা ভুগমনি।

মহাকী কোল লেটর লাকপা খৌরাংনা ডাইবদুনা এন দি এ চঙবগা ট্ৰেনিং থাৰায় হকচাং য়াওনা তৌদুনা যৌনা লৈবা ওফিহর অমা ওইদুনা ইমা লৈবাকী খৌগাল তৌবা পাল্লি।

ইইয়েন লানপাউ পল্লিক ওপিনিয়ন

মিয়ানমা কবি হায়রি, কবি গাল্লি

ত্ৰিখোয়না মীগী মরোল শীজিৰিবা অসিগুনা মখোয়না ত্ৰিখোয়গী লোল শীজিৰমগদা?

এখোয়না ইমালোলবু চাওখংনসি হায়রবদি য়াৰিবমথৈ ইমালোলদা ডাঙবা মথৌ তবি। অদুবু এখোয়দি লোলয়ান কয়া অমা মীংগৌদগী, বাঙাঙদগী অমদি অটৈ-অটৈ থৌরমশিংদসু শীজিৰি।

তৌরগুমলা অমদি কেইমই হায়নবিবা অসিনি। অঙাংশিংবু লাইরিক তুঙ্গা হৌবদদী হৌনা ওজাদা লৈশাৰী ওইরগনা মীস, মৌ ওইরগনা মেদাম, নুপা ওইরগনা সার, খোছোক (রাইম) সূ ইংলিসনা অয়াঙ্গ তুঙ্গী।

মতমগী মতুংইমা চাওখংপা অমদি অহোংবা লাকপা হায়বসিদি মহৌশানি অমদি মীওইপোকী খুংশেমনি।

অদেমাগী মরুওইবা ওপিনিয়ন ৯৭৪৮০৩১৪৫ নংত্ৰগা huiyien_lanpao@rediffmail.com/huiyien_lanpao@yahoo.co.in

ঙসিগী রাশি ফল

আইবা : ডো. বাংশেম জীবেলা সিংহ এলিষ্টেট প্ৰোফেসর (শাইওষ্টেট) জেনিচম চীংইমরোং, ইমফাল।

- জান ২১। ০৮। ২০২১ ইং, খাংজ, খৰানগী ১৪ নি পানবা।
মেঘ: য়েঞ্জবনা হুন্দনা ডাবীবা অমদি বাঙাং হেইবৈ চোপা য়াৰা লৈ। অদুবু লাইবক ফবা, য়েংনরয়া কোকচবা, লৌশিং চাওবা অমদি য়েংনবা ভুঙদি লৈ।

লৌশিং পুন্কে

যুবী মহী থকপনা

মীওইবগী হকচাংদা পীবা হকশেলগী ওইবা কানবশিং-১

যুবী মহী হায়বসি লমদম অসিগী মীওইশিংনা মরুও কায়না ফংদুগসু হাউদি থক্ৰবা পোংলম অমনি।



কুমজা ২০১৬দা চখাখিবা ষ্টুদি অমনা ফেটকী চাং রাংবা দাইট পীজবা উচিংশিংদা যুবী মহী এন্ট্ৰষ্টেক্টকী কানবশিং উৎখি।

ন্যুট্ৰিএন্ট কয়গী অফবা সোসনি : যুবীগী পান্দি অসি সাইন্টিফিক ওইবা মমিৎদা কোকোস ন্যুসিফেৰা হায়না খঙনবা ট্ৰোপিকেল ক্ৰাইমেটতা উ ওইনা হৌই, মসি বোটানিকেলি উইগী মনুং চিল্লি।

কুমজা ২০১৫গী ষ্টুদি অমদা দাইবিটিজ লৈবা উচিংশিং যুবী মহী শীজিৰুনা লায়েং চখাবা অতোপ্লা কন্সল্ৰেপ্ৰশিংদী হেমা নীংখিনা ব্ৰদ সুগর লেভেল অতোপ্লা অতোপ্লা অমগা হায়রগদি, মসি মেগ্ৰোসিয়ম মরুও কায়না য়াওই, মসিনা ইন্সুলিন সেপ্টিটিটি হেনগহংদুনা টাইপ ২ দাইবিটিজ অমসুং প্ৰিডাইবিটিজ লৈবা মীওইশিংদা ব্ৰদ সুগর লেভেল হুঙনবা ওয়াই।

দাইবিটিজকা লোয়নদুনা হিংলিবা মীওইশিংদা ব্ৰদ সুগর লেভেল হুঙনবদা মতেং পাংবা ওয়াই : যুবী মহীনা দাইবিটিজ নাৰা শাশিৎদা ব্ৰদ সুগর লেভেল হুঙনবদা অমদি অতোপ্লা হেল্ঠ মাৰ্কৰশিং ফগংহল্লি হায়না রিসাৰ্ছনা উৎখৈ।