

খম্মোয় পাউদম ছইয়েন ইন্দু

শক্তম অমদি ফিদম

লাই /গোদ/ঈশ্বর খাজবা খাজবগী রায়ম অদু তুং ওইনদনা থল্লাগা, এদি হায়নীংই - মীওইবা খুদিমক লাই নীংই, লাই নীংদবা মী লেতো মখমোয়দা লাংলিবা লাইদুগী শকওং খেলবগী রানি।

মরুপ-মপাঙ, ইচিন-ইনাওশিংনা য়ায়া শাউবা এগী রাঙাঙ অমা লৈ। রাঙাঙ অদু এনা গাঙগে গাঙবা নঙে, এনু গাঙহল্লকপনি - এগী ইমা-ই পানা, এনু তাকপী-তম্বীরকপা ওজা-গুৰুশিংনা, এগী ইথক খোংবশিংনা, এনা পারুবা লাইরিক শিংনা। শোয়দনা হংবীনীংগনি - রাঙাঙ অদুদি করিনো? মফম মতমগী মতুং ইমা এগী রাইহুদি হোংবা নাই, হায়নীংলিবা রাঙাঙদুদি সুকহোং হোংদে। ... 'এ লাই খাজদে, অদুর এ লাই নীংবা মীশক অমনি' ...

রাঙাঙসিনা নোংদদি লুনা তিমন্ত্রবা ইমারবা অমদি হেত্তা চাননা শাউব্দুনা, খোন রাংলহুদগী খুং যাওগেবু তৌরকই। এথাক নোকমি নোকমিদগী হেনখিনে। মরৈ অদু এ খংনবা ওল্লোকনীংখিনে। মরৈ অমা তৌরব্দুদগী, অমনা শাউবা হৌরক্কবা খংনবগী থাক নকশিক্ক বনি। অতোপ্পদনু শাওরক্কবা, শোয়দ্রবনি খংনবা। অদুনা 'অশিংবা মীদি মরৈ য়েংকদে' দ'হয়নবসু লৈ। এনা তেয়না মরৈ নোকমিদগী শিংদুনা তৌরিবনি - মরক মরক্তা খল্লকই। ... 'এ অতোপ্পা লাই কনামত্তু খাজদে এ নত্তনা, লাই ইমারবু এহাক্কি...' লাইগী দিক্খিনিমনি পীরকপদা, মদুসু অশাবা মহীদুনা খরা খরা শাগেংহল্লক'কান, এনা অসুয়া হায়রুদবা ঝাইদগী কচ্ছি খোলা শাউ খিবিসি, এগী ই বাই নৌশাদ'নি, থিয়েটারগী শক্কাইরবা লাইতিং দিজাইনরদে। 'লাই ওইরবদি নঙ চলেলা, এখোয়গী ইরক্তা লৈরকু, মীগা লাইগা লৈমিগবা য়ারোই' - কলত্রান্তিক কাউন্টর অর্গুমেন্টশিং মরুপ-মপাংখিংগী মফমসু করিমত্তা চঙখিন্দে, শাউনরগা তোকাখি।

অদুনা এ হৌজিক্খি রাঙাঙ অমা হোংদোক্লে... 'এথাক, লাইনীংলী (ধর্ম) খুদিমক লাইরিক পাই, কাবক কাবক পাবা নঙে, মনুং হুংপা ইন্টপ্ৰিটেশন'দু য়াওনা পারিবি... অরাবদি, অদুগী মতিক মনুং হংনা

পারগা অদুগী মতিক লাই খাজদবা হেল্লকই ... হৌজিক্খি এ লাই শুকথা খাজদে'...। পুন্মমক খঙবীরিবা অদুনি - জুদাইজম, খৃষ্টিয়ানি অমদি ইসলাম, ঝাইই নৌবদা বহাই-স্বেথা য়াওনা, পুন্ম মক্কা থাজে-তাইবঙপানবা অসিবু শেন্দিবা শক্কাইরবা কনাপুন্ম অমা। মহাক অদু ঈশ্বরানি। মহাক তাইবঙপান অসিগী মপুনি। মহাক্তি পুন্মশেং শেই, অচুয়া তৌই, মনীং তম্বী, পুন্মকপু খঙই অমদি মফম পুন্মমত্তা লৈ।

ধর্ম পুন্মকসি পোক্তিঙে, চহী লিশিং কয়গী মমাঙদগী লৈরক্কবা হি দু/হিন্দুইজমগী খাজব'সিনা পুন্মতোপ তোপ্পা অমনি। নৈনবগীদমক পাক চাওত্রবা হীরম অমনি। লাইনীংলোন অসিগী মতুং ইমা - জগং (তাইবঙ), অসিবু শেন্দিবা অমত্তা গুইরবা মপু অদুর কৌই - 'প্রদান'/'প্রদা'। মহাক্তি তোজন তোজনবা শক্কোন কয় লৈ। মহাক্তি খুংশেম, তাইবঙ অসিবু গুঁক শেন্দিবা মপু অদুনা 'বিষ্ণু' কৌই। মদুর অমুক মাঙহল্লিবা থুগায়রিবা লাইদুনা 'মহেশ্বর' (মহা+ঈশ্বর)। দেব অমসুং দেবতা - ঈশ্বর হায়বসিগী মরক্তু অনি অমুক থোক্খম্বী। শেন্দিবা মপু অমদি মহাক্তি খোঙলেয়, মতেং পাঙ্ডনিবা লাই ময়াম। লাই ময়াম অসিবু তোজন তোজনবা শক্তম শকপারহল্লগা, মানা মানা পামজবা মতুং ইমা লাংনরকই - নুপা অমসুং নুপীগী শকওংদা।

তোজন তোজনবা লাইনীং লম্বী পুথোক্করক্ক মতুংদা, কাঙলুপ অনি অমুক থোক্করক্কই - লাইগী মূর্তি (শক্তম) ওইনা পুথোক্কগা লাংপা কাঙবু অমদি মূর্তি ওইনা লাভবা কাঙবু। অমনা অমবু হুংদুনা গুঙ নরকই। অসি গুং হা থৌদোকশিংগী মনুংদা, তশেংনা থোকখিবা নুংগুইরবা থৌদোক অমগী

রারী অমা পাউদমজরক্লে। কুমজা ১৮৯১ ফেব্রুৱাৰী থাদা, স্বামি বিবেকানন্দনা নোংপোক থংবা ইচি দয়াদা পাক্কা শমা কোয়রিঙে, নোংমা 'অলর' (ওসিদি রাজহানগী দিক্খিত্তি অমা ওইত্ৰবা) লমদদুগী নীংখী মঙ্গল সিংহগী কৌনুং থুংলম্বী। মখোয় অনি উন্নবগী ৱারীসি অখঙ অইে (স্কোলাৰ) শিংনা য়ায়া মরু ওইনা লৌনে। মতমদুনা মহাৰাজ মঙ্গল সিংহ, নোংচুপলোমগী পুন্নি ৱোল অসিবু অরাংবা থাক্খিনি খন্দুনা থম্মোয়নুংদা পামজনা থাগোয়জরম্বী। ইন্দিয়ন কলচৈল তেভু অমনি লাইনীংলোন অসিবু হুংবা থাক্খিনি খন্দুনা তেয়না হুংদুনা গাঙলম্বী। সাধু অমগী ফিজোলদ বিবেকানন্দনু উদবা কৰেল্ল না হায়রকখি - 'স্বামি! এনা তাজে, অদোমদি নীংখিনা লাইরিক হৈরবা মীশকনি। অদোমবু পাল্লবা, নুংগুই যাইফদা তরু তনানবা পুন্নি অমা লেনবা ইয়ায় লায়না য়ারম্বনি। চাক্খি অমগুম কোয়চং চতুনা পুন্নি মমল য়ায়া মীকু পাশংগু অরেশ্বদা মাঙহল্লিবসি পাম্মদু।'

বিবেকানন্দনা খুদক্তা খুন্মকখি - 'মহাৰাজ! অদোম্মা নিংখৌ অমা ওইবগী মরু ওইত্ৰবা যৌদাং অদু ওইওইনদনা নোংচুপলোমই লাকপা মীওইশিংগা হায়রানুদা, থকপা চাবা তৌদনা, নোংমৈ অমা পায়রগা শা কায়া, উচেচ কায়া চংপীরিবদু' অচুৰ্শনি খনবীরা? মতম অদু পাম্মদু।'

নিংখৌগী দরবারদা তিঞ্জিবা মীয়ম পুন্মক গুৰুখি, স্বামিদুগী থৌনাদুনা নিংখৌনা গুৰুচাননা খুন্মকখি, 'য়েস! এ যাই। পুন্নি। নুংগুইবা থিবি। অদুর, ইন্দিগী মনি খুৰ্খিশিংনা মপুন্নি চুপ্পা লাইনীংবই নমাদা ধ্যান তৌদনা মতম মাঙহল্লিবা, মাঙহনখিবিদুদি

নুপীগী শক্তমদা নুংখিতোম্বীগী শক্তমদা সৰ্জু সগোলশেম, কৈনাতোম্বীগী শক্তমদা পুয়ায় অভিজিত, গুনবীগী শক্তমদা লতলি অমসুং থারিকথাগী শক্তমদা তোপদেনবা কাঙজমনি। নিপা খোঙেলদা প্ৰেমজিৎ ময়েংবম, নুপী খোঙেলদা অবুঙনি। কি বোদ'তা বিশিকাব, গীটতরদা সঞ্জয় এলাবম, তদ্রা, তদ্রা শমফা অমদি বাঁসিদা মুয়াইনি। লীলা হৌইট্ৰিঙী মাংওইননা পাঙথোকপা খন্ন নৈনবা খৌরমদা ৰোপ্পো নবনা চোয়র লৌদুনা পাঙথোকখি। ওয়াং উংখিবা লীলা নৈনবা অমদি সার্কিক্কেট য়েহোকপা লোয়ননা মীয়ামগী ৰাহং, সজেনন কয়া পাঙথোকখি।

হয়েং দিসেম্বৰ ২৫ লীলা লৈরোই। মথং নুমিৎ দিসেম্বৰ ২৬ কী নুংখিল পুং ২ দা নহারোল খোঙথাং আৰ্টিষ্ট এসোসিয়েসনগী তোমখিনগুননি মীংখোনবা লীলা উংকনি। নুংখিল পুং ১ দা খন্ন নৈনবা খৌরম পাঙথোকখি।

এসোসিয়েসনগী থৌমীশিং অদুদি, প্ৰসিদ্দেতা ছইরম মুরালি মৈতৈ, ভাইস প্ৰসিদ্দেটা টিচৈ ৰোকি অমদি এম সূভাসচন্দ্ৰ, জেইনৰ্ট সেক্ৰেটাৰি ডি মোমো অমদি ব্ৰেজৱৰদা টিচৈ মিলনজয়নি হায়না চেৰোল অদুনা মখা তানা ফোঙদোৱাক্খি।



রারী অমা পাউদমজরক্লে। কুমজা ১৮৯১ ফেব্রুৱাৰী থাদা, স্বামি বিবেকানন্দনা নোংপোক থংবা ইচি দয়াদা পাক্কা শমা কোয়রিঙে, নোংমা 'অলর' (ওসিদি রাজহানগী দিক্খিত্তি অমা ওইত্ৰবা) লমদদুগী নীংখী মঙ্গল সিংহগী কৌনুং থুংলম্বী। মখোয় অনি উন্নবগী ৱারীসি অখঙ অইে (স্কোলাৰ) শিংনা য়ায়া মরু ওইনা লৌনে। মতমদুনা মহাৰাজ মঙ্গল সিংহ, নোংচুপলোমগী পুন্নি ৱোল অসিবু অরাংবা থাক্খিনি খন্দুনা থম্মোয়নুংদা পামজনা থাগোয়জরম্বী। ইন্দিয়ন কলচৈল তেভু অমনি লাইনীংলোন অসিবু হুংবা থাক্খিনি খন্দুনা তেয়না হুংদুনা গাঙলম্বী। সাধু অমগী ফিজোলদ বিবেকানন্দনু উদবা কৰেল্ল না হায়রকখি - 'স্বামি! এনা তাজে, অদোমদি নীংখিনা লাইরিক হৈরবা মীশকনি। অদোমবু পাল্লবা, নুংগুই যাইফদা তরু তনানবা পুন্নি অমা লেনবা ইয়ায় লায়না য়ারম্বনি। চাক্খি অমগুম কোয়চং চতুনা পুন্নি মমল য়ায়া মীকু পাশংগু অরেশ্বদা মাঙহল্লিবসি পাম্মদু।'

বিবেকানন্দনা খুদক্তা খুন্মকখি - 'মহাৰাজ! অদোম্মা নিংখৌ অমা ওইবগী মরু ওইত্ৰবা যৌদাং অদু ওইওইনদনা নোংচুপলোমই লাকপা মীওইশিংগা হায়রানুদা, থকপা চাবা তৌদনা, নোংমৈ অমা পায়রগা শা কায়া, উচেচ কায়া চংপীরিবদু' অচুৰ্শনি খনবীরা? মতম অদু পাম্মদু।'

নিংখৌগী দরবারদা তিঞ্জিবা মীয়ম পুন্মক গুৰুখি, স্বামিদুগী থৌনাদুনা নিংখৌনা গুৰুচাননা খুন্মকখি, 'য়েস! এ যাই। পুন্নি। নুংগুইবা থিবি। অদুর, ইন্দিগী মনি খুৰ্খিশিংনা মপুন্নি চুপ্পা লাইনীংবই নমাদা ধ্যান তৌদনা মতম মাঙহল্লিবা, মাঙহনখিবিদুদি

নুপীগী শক্তমদা নুংখিতোম্বীগী শক্তমদা সৰ্জু সগোলশেম, কৈনাতোম্বীগী শক্তমদা পুয়ায় অভিজিত, গুনবীগী শক্তমদা লতলি অমসুং থারিকথাগী শক্তমদা তোপদেনবা কাঙজমনি। নিপা খোঙেলদা প্ৰেমজিৎ ময়েংবম, নুপী খোঙেলদা অবুঙনি। কি বোদ'তা বিশিকাব, গীটতরদা সঞ্জয় এলাবম, তদ্রা, তদ্রা শমফা অমদি বাঁসিদা মুয়াইনি। লীলা হৌইট্ৰিঙী মাংওইননা পাঙথোকপা খন্ন নৈনবা খৌরমদা ৰোপ্পো নবনা চোয়র লৌদুনা পাঙথোকখি। ওয়াং উংখিবা লীলা নৈনবা অমদি সার্কিক্কেট য়েহোকপা লোয়ননা মীয়ামগী ৰাহং, সজেনন কয়া পাঙথোকখি।

হয়েং দিসেম্বৰ ২৫ লীলা লৈরোই। মথং নুমিৎ দিসেম্বৰ ২৬ কী নুংখিল পুং ২ দা নহারোল খোঙথাং আৰ্টিষ্ট এসোসিয়েসনগী তোমখিনগুননি মীংখোনবা লীলা উংকনি। নুংখিল পুং ১ দা খন্ন নৈনবা খৌরম পাঙথোকখি।

এসোসিয়েসনগী থৌমীশিং অদুদি, প্ৰসিদ্দেতা ছইরম মুরালি মৈতৈ, ভাইস প্ৰসিদ্দেটা টিচৈ ৰোকি অমদি এম সূভাসচন্দ্ৰ, জেইনৰ্ট সেক্ৰেটাৰি ডি মোমো অমদি ব্ৰেজৱৰদা টিচৈ মিলনজয়নি হায়না চেৰোল অদুনা মখা তানা ফোঙদোৱাক্খি।

হয়েং দিসেম্বৰ ২৫ লীলা লৈরোই। মথং নুমিৎ দিসেম্বৰ ২৬ কী নুংখিল পুং ২ দা নহারোল খোঙথাং আৰ্টিষ্ট এসোসিয়েসনগী তোমখিনগুননি মীংখোনবা লীলা উংকনি। নুংখিল পুং ১ দা খন্ন নৈনবা খৌরম পাঙথোকখি।

এসোসিয়েসনগী থৌমীশিং অদুদি, প্ৰসিদ্দেতা ছইরম মুরালি মৈতৈ, ভাইস প্ৰসিদ্দেটা টিচৈ ৰোকি অমদি এম সূভাসচন্দ্ৰ, জেইনৰ্ট সেক্ৰেটাৰি ডি মোমো অমদি ব্ৰেজৱৰদা টিচৈ মিলনজয়নি হায়না চেৰোল অদুনা মখা তানা ফোঙদোৱাক্খি।

হয়েং দিসেম্বৰ ২৫ লীলা লৈরোই। মথং নুমিৎ দিসেম্বৰ ২৬ কী নুংখিল পুং ২ দা নহারোল খোঙথাং আৰ্টিষ্ট এসোসিয়েসনগী তোমখিনগুননি মীংখোনবা লীলা উংকনি। নুংখিল পুং ১ দা খন্ন নৈনবা খৌরম পাঙথোকখি।

এসোসিয়েসনগী থৌমীশিং অদুদি, প্ৰসিদ্দেতা ছইরম মুরালি মৈতৈ, ভাইস প্ৰসিদ্দেটা টিচৈ ৰোকি অমদি এম সূভাসচন্দ্ৰ, জেইনৰ্ট সেক্ৰেটাৰি ডি মোমো অমদি ব্ৰেজৱৰদা টিচৈ মিলনজয়নি হায়না চেৰোল অদুনা মখা তানা ফোঙদোৱাক্খি।

হয়েং দিসেম্বৰ ২৫ লীলা লৈরোই। মথং নুমিৎ দিসেম্বৰ ২৬ কী নুংখিল পুং ২ দা নহারোল খোঙথাং আৰ্টিষ্ট এসোসিয়েসনগী তোমখিনগুননি মীংখোনবা লীলা উংকনি। নুংখিল পুং ১ দা খন্ন নৈনবা খৌরম পাঙথোকখি।

এসোসিয়েসনগী থৌমীশিং অদুদি, প্ৰসিদ্দেতা ছইরম মুরালি মৈতৈ, ভাইস প্ৰসিদ্দেটা টিচৈ ৰোকি অমদি এম সূভাসচন্দ্ৰ, জেইনৰ্ট সেক্ৰেটাৰি ডি মোমো অমদি ব্ৰেজৱৰদা টিচৈ মিলনজয়নি হায়না চেৰোল অদুনা মখা তানা ফোঙদোৱাক্খি।

লৌশিং পুঁকে

মীওইবনা অয়াস্বা মতমদা ফমজিন্দনা লৈরবদি হাটকী আৰ্টিশিংদা কেলসিয়ম মপং-মপং পৈশিল্লকই

মীওইবনা নোংমগী মনুংদা মতম কয়াম কুইনা ফমজিন্দনা লৈবগে হায়বদু ইশা-ইশানা য়েংশিনবা মতম ওইরে। মরমদি কুইনা ফম্ভিবমথৈ হকশেলদা অকয়বা থোকহল্লকপগী চাং ৰাইই হায়বা ষ্টিদি অমদগী খঙলে।

যুনিভৰ্চিটি ওফ টেক্সাস সাউথেৰ্ণষ্টেট মেডিকেল সেন্টেৰদা এসোসিয়েট প্ৰোফেসাৰ ওইবা নমিট খাননা হায়খি, মীওইবনা অয়াস্বা মতমদা ফমজিন্দনা লৈরবদি হাটকী আৰ্টিশিংদা কেলসিয়ম মপং-মপং পৈশিল্লকই। মদুনা মরম ওইরদুনা হাৰ্ট এটেকৈ তৌরকপা য়াবগী ৰিক্স হেংগংহল্লি।

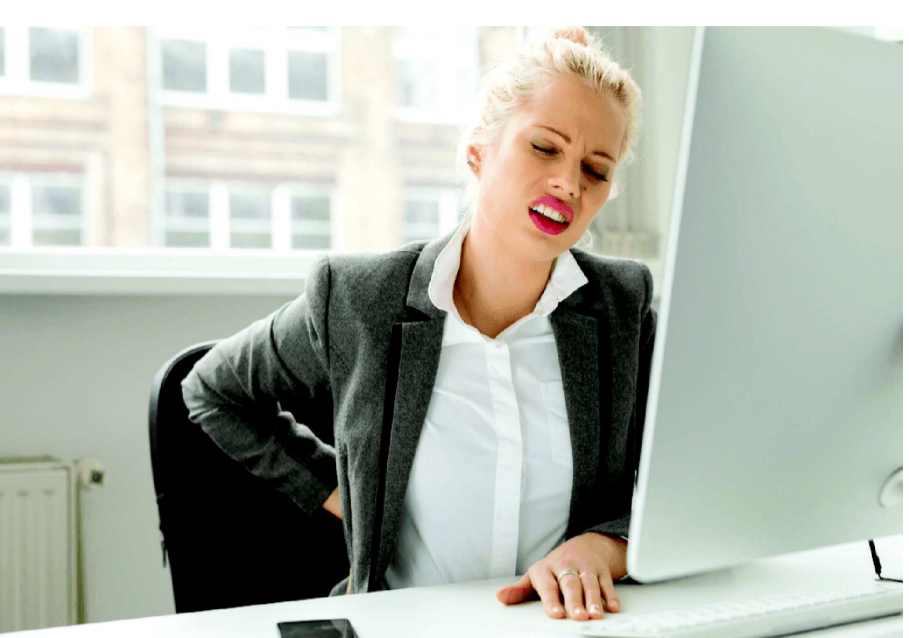
জৰ্নেল ওফ অমেৰিকান কোলেজ ওফ কাৰ্ডিওলোজিদা ফোঙলকখিবা ষ্টিদিগী ৰিপোৰ্টদা অমিট খাননা অমসুং অতৈ ৰিছাৰ্চৰিংশিনা হায়খি, মীওইবনা নোংমদা কয়াম কুইনা ফমজিন্দনা লৈবগে হায়বদু মতুংইমা হাৰ্টদা কয়া য়ায়া মাঙাঙ-অতা থোরকপা য়াবগী ৰিক্স মায়োক্ৰবগে হায়বদু খঙবা গুন্মী। নোংমদা পুং ১ হেমা ফমজিন্দনা লৈবা মতমদা কৌনোৱাৰি আৰ্টি কেলসিফিকেশনগী ৰিক্স চাদা ১২ হেংগংলকই। কৌনোৱাৰি আৰ্টি কেলসিফিকেশন হায়বসি হাৰ্টকী আৰ্টিশিংদা কেলসিয়ম পৈশিল্লকপগী যৌওংবুনি।

নোংমগী মনুংদা শুপ্পীগী পুং ১/২ দং ওইরবসু ফম্ভীগী মতম ককথবা তৱৰদি হাৰ্টদা য়ায়া চাউনা কাম্বা পী। মরম অমনা নুমী চুপ্পা ফল্লগা থবক তৌবগী মথৌ তাবা মীওইশিংনা মরক্তা গুইহাক গুইহাক হৌগংলগা খোঙকাপ অমা অনী চংপা কাম্বনি হায়রি। যুনিভৰ্চিটি ওফ টেক্সাস

সাঁউথেৰ্ণষ্টেট মেডিকেল সেন্টেৰগী ৰিছাৰ্চৰিংশিনা মীওই ২০০০ গী পুন্নি মথিংগা মৰী লৈননা ষ্টিদি অমা চখখি। হকচাং লেঙ-ওংপগী চাং ৰাংপা মীওইশিংদা কৌরোনৰি আৰ্টি কেলসিয়ম ৰিক্স ৰাইই হায়বা ষ্টিদি অদুদগী খঙখি।

অমরোমদা জৰ্নেল ওফ অমেৰিকান এসোসিয়েসন (জে এ এম এ) গী ৰিপোৰ্ট অমনা হায়খি, মতম শাংনা ফমজিন্দনা লৈরবদি ওবেসিটি, মেটাবোলিক সিদ্ৰোম, হায় ৰ্লদ প্ৰেসাৰ, হায় ৰ্লদ সুগাৰ, পুং নোয়বা, কোলেষ্টেৰোলগী চাং ৰাংখংহনবা, হাৰ্ট দিজিজ অমসুং ক্লেসৰগী ৰিক্স ৰাংখংহল্লি। অয়াস্বা মতমদা ফম্ভিন্দনা লৈবগা লোয়ননা মতম শাংনা টি ডি য়েংবা মীওইশিং খোঙকাপ অমা অনী চংকবনি। ফোনাদা ৰাৰী শানবা তৱবসু চংন-চংনা শাগদবনি। নুমীং চুপ্পা ফল্লগা থবক শু বা মীওই ওইরবদি খুদোংচাবা তাজা হেক ফংবগা গুইহাক্তং ওইরবসু হৌগংতুনা

খোঙকাপ অমা অনী চংকবনি। হকচাং লেঙ ওংপগী কাম্ববদি মমল নাইদে। ইশানদি খঙজদবা য়াই অদু নোংমগী গুইহাক্তং ওইরবসু হকচাং লেঙ ওংপা মতমদা কেলোৱি বৰ্ন তৌখিদুনা হকচাংগী অৱনম্বা হস্ত্ৰকই অমসুং পাদ্ধল কনখংলকই। কৱিমত্তা তৌভবসু চুমা লেপ্পগা লৈবখত্তদা হকচাংগী মশল ৰৱদি অদুম্মক শীজিগৈ। মদুনা মরম ওইরদুনা হকচাং মনুংদা লৈবা ফেট অমসুং সুগাৰ ব্ৰেকডাওন তৌহল্লি। ফমজিন্দনা লৈবা তৱবদি হায়রিবা থবক যৌৱমশিং অসি চপ লেপখিদুনা হকশেলদা খুদোংখিবা কয়ামকম থোকহল্লকপা য়াই। মরম অদুনা গুন্নিবমথৈ ফম্ভীগী মতম হস্ত্ৰহনদবনি অমসুং অয়াস্বা মতমদা হকচাং লেঙ ওংপগী থবক তৌগদবনি।



সাঁউথেৰ্ণষ্টেট মেডিকেল সেন্টেৰগী ৰিছাৰ্চৰিংশিনা মীওই ২০০০ গী পুন্নি মথিংগা মৰী লৈননা ষ্টিদি অমা চখখি। হকচাং লেঙ-ওংপগী চাং ৰাংপা মীওইশিংদা কৌরোনৰি আৰ্টি কেলসিয়ম ৰিক্স ৰাইই হায়বা ষ্টিদি অদুদগী খঙখি।

অমরোমদা জৰ্নেল ওফ অমেৰিকান এসোসিয়েসন (জে এ এম এ) গী ৰিপোৰ্ট অমনা হায়খি, মতম শাংনা ফমজিন্দনা লৈরবদি ওবেসিটি, মেটাবোলিক সিদ্ৰোম, হায় ৰ্লদ প্ৰেসাৰ, হায় ৰ্লদ সুগাৰ, পুং নোয়বা, কোলেষ্টেৰোলগী চাং ৰাংখংহনবা, হাৰ্ট দিজিজ অমসুং ক্লেসৰগী ৰিক্স ৰাংখংহল্লি। অয়াস্বা মতমদা ফম্ভিন্দনা লৈবগা লোয়ননা মতম শাংনা টি ডি য়েংবা মীওইশিং খোঙকাপ অমা অনী চংকবনি। ফোনাদা ৰাৰী শানবা তৱবসু চংন-চংনা শাগদবনি। নুমীং চুপ্পা ফল্লগা থবক শু বা মীওই ওইরবদি খুদোংচাবা তাজা হেক ফংবগা গুইহাক্তং ওইরবসু হৌগংতুনা

খোঙকাপ অমা অনী চংকবনি। হকচাং লেঙ ওংপগী কাম্ববদি মমল নাইদে। ইশানদি খঙজদবা য়াই অদু নোংমগী গুইহাক্তং ওইরবসু হকচাং লেঙ ওংপা মতমদা কেলোৱি বৰ্ন তৌখিদুনা হকচাংগী অৱনম্বা হস্ত্ৰকই অমসুং পাদ্ধল কনখংলকই। কৱিমত্তা তৌভবসু চুমা লেপ্পগা লৈবখত্তদা হকচাংগী মশল ৰৱদি অদুম্মক শীজিগৈ। মদুনা মরম ওইরদুনা হকচাং মনুংদা লৈবা ফেট অমসুং সুগাৰ ব্ৰেকডাওন তৌহল্লি। ফমজিন্দনা লৈবা তৱবদি হায়রিবা থবক যৌৱমশিং অসি চপ লেপখিদুনা হকশেলদা খুদোংখিবা কয়ামকম থোকহল্লকপা য়াই। মরম অদুনা গুন্নিবমথৈ ফম্ভীগী মতম হস্ত্ৰহনদবনি অমসুং অয়াস্বা মতমদা হকচাং লেঙ ওংপগী থবক তৌগদবনি।

নীংখম কুম্মে ১১নি শুবা নুমিৎ : মণিপুর কো আৰ্টিষ্ট এসোসিয়েসনগী মিনিষ্টরনা লৈখবা ক্লব উংখৈ

ইম্ফাল, দিসেম্বৰ ২৫ (এচ এন এস) : মণিপুর ষ্টেট শু মাং লীলা কাউন্সিলনা শীন্দুনা পেলস কম্পাউ দদা লৈবা ইবোয়াইমা শুমাং লীলা শঙলেদা চখৰকপা ১৪ ৱক শুবা শুমাং লীলা নীংখম কুম্মেগী তৱামাথোই চনবদা মণিপুর কো আৰ্টিষ্ট এসোসিয়েসনগী মিনিষ্টরনা লৈখবা ক্লব উংখৈ।

মিনিষ্টরনা লৈখবা ক্লব মীংখোনবা লীলা অসি মুয়াই হিয়াংচানা ইৰগা এস শ্যামবাবুনা লমজিং লমতাকপনি। ষ্টেশ ময়েক ইবদা সৰ্জু সগোলশেম, মূজিক্ দিৱেজৱৰদা মুয়াই অমসুং প্ৰদ্যুসুৱদা প্ৰেমজিৎ ময়েংবমনি।

লীলা অসিগী শল্লকপা ৱাৰীদি, খুদুং অমগী ক্লব অসিবু চাউনবনবা অমদি ক্লবকী শঙলেদা অমত্তং লৈজবদি হায়না খঙলদা এম এ লৌইরবা নুপা অমনা লমজিৎকুনা লৈকামদগী কয়া খায়বনিংবা কয়া তৌজদুনা ৰানা হোংনজৱকই। ক্লব অসিগীদমক্তা ময়মগী নুপী অঙাংগী ৰাখল ফাওবা খননা কথোক্তুনা হোংনজৱকই। ৰানা শাবুৰক ওইনা থল্লা ফঙজৰা শানৱোয়শিংবসু খুদুং অসিগী পুথোক্কাৰা হোংনজৰ।

অদুৰ লৈকায়দগী শেঞ্জাও পায়বা, লৌয়াম চাবা ফুলগী প্ৰিন্সিপাল ওইবা নুপা অমনা পেলন শঙলমদাইনা ভোট লেপ্পগী ৰাখল্লোন লাক্জনা শেলনা মী লৈগনি হায়বগী ৰাখল্লোনদা থোক্ক কখি। ক্লবকী অমদি শানৱোয়শিংগীমক্তা লুপা অমত্তা হাপখিদ্ৰবা মীশক অমনা ভোট কাননবা হোংনবদা ৰানা শাজখিবা ৰব অদু থুদেজ্জনা চেৰু পা। শানৱোয়শিং অমদি মনিং-মপা লোয়ননা ক্লবকী মেম্বৰশিংদা শেল পীদুনা ক্লবকী হাৱা লৈজৱৰস্থা শক্তম

মহাশীগী কাম্বা ফন্ডনবগীদমক্তা লৈকায় ফাওবা মচং তাহন্দুনা ক্লব হায়বসি ইলেপ্পনগী খুংলায় ওইহনবা কৱিসু নঙে হায়নি। ফক্জৰা পোক্তিঙিলা লীলা অমনি হায়না লৌগনি। লায়ৰবা মীয়ামদি শেল পীৱগা য়াৰা গাঙনি হায়বগী ৰাহহোক পীনবা হোংনবা লীলা অমসু ওইই হায়না লৌবা য়াই। লীলাগী খোঙজেল তদ্রী। লীলাগী ৱিদমদা নৈনমা চংপা, তাক্ক তাক্কী

চেৰোল অদুনা হায়, গুসি অয়ক পুং ১০ তাৰা মতমদা চহী অহমগী ওইবা এসোসিয়েসন অসিগী থৌ পুনবা হায়গী ফোৰ্মৰ এম এল এ নাঁমৈৱাকপম নোদিয়াচাদ্দনা প্ৰিসাইন্ডি ওফিসৰ ওইদুনা মখাগী মীওইশিং অসি খনন্ত্ৰে হায়রি। ভোট তৌদুনা য়েংনবা লৈতনা নৌনা থৌ পুনবা খনন্ত্ৰবা বাচস্পতি মনিং লৈকাই দিভলপমেন্ট



অমদি যুনিটদা থুগাইনা চেংখং গীখি। ক্লব অসিবু শানবা হোংনবদা ৰাজৱৰশিংগী মৱা চংলক্তবা, ফুন-চৈনবা থৌদোক অমনা কোক্তা শোকখিবদগী থৌবা কৌবা মীওই অমা অঙাওবগা পাঙথক ওইখি। পুন্নিগী লায়ংবদা ফবা গুন্নৰোইদবা থংমোয় শোকপা ৰাখল লায়নাদা ওইহনখিবা পুন্নি অমদা য়েকপা লীলানি। ফক্জৰা ক্লবকী মশক অদু খুদুং অদুগী ভোট অমদা মাঙহনখিবা মশক অদুনি।

লীলাগী ওইবা মপুথোক মফোঙদোক্তা, শেঞ্জাও পায়বশিংনা মহাশীগী কাম্বা ফন্ডনবগীদমক্তা লৈকায় ফাওবা মচং তাহন্দুনা ক্লব হায়বসি ইলেপ্পনগী খুংলায় ওইহনবা কৱিসু নঙে হায়নি। ফক্জৰা পোক্তিঙিলা লীলা অমনি হায়না লৌগনি। লায়ৰবা মীয়ামদি শেল পীৱগা য়াৰা গাঙনি হায়বগী ৰাহহোক পীনবা হোংনবা লীলা অমসু ওইই হায়না লৌবা য়াই। লীলাগী খোঙজেল তদ্রী। লীলাগী ৱিদমদা নৈনমা চংপা, তাক্ক তাক্কী

চেৰোল অদুনা হায়, গুসি অয়ক পুং ১০ তাৰা মতমদা চহী অহমগী ওইবা এসোসিয়েসন অসিগী থৌ পুনবা হায়গী ফোৰ্মৰ এম এল এ নাঁমৈৱাকপম নোদিয়াচাদ্দনা প্ৰিসাইন্ডি ওফিসৰ ওইদুনা মখাগী মীওইশিং অসি খনন্ত্ৰে হায়রি। ভোট তৌদুনা য়েংনবা লৈতনা নৌনা থৌ পুনবা খনন্ত্ৰবা বাচস্পতি মনিং লৈকাই দিভলপমেন্ট

এসোসিয়েসনগী থৌমীশিং অদুদি, প্ৰসিদ্দেতা ছইরম মুরালি মৈতৈ, ভাইস প্ৰসিদ্দেটা টিচৈ ৰোকি অমদি এম সূভাসচন্দ্ৰ, জেইনৰ্ট সেক্ৰেটাৰি ডি মোমো অমদি ব্ৰেজৱৰদা টিচৈ মিলনজয়নি হায়না চেৰোল অদুনা মখা তানা ফোঙদোৱাক্খি।

য়ুঠ কনভেন্সন পাঙথোকখৈ

ইম্ফাল, দিসেম্বৰ ২৫ (এচ এন এস) : নেহৰু যুৱ কেন্দ্ৰ যৌবালনা সোসল যুনা ই টেট দিভলপমেন্ট গুৰ্নাইজেশ্বনা খুংখুশ্বনা শীন্দুনা গুসি সৰ্জু ইয়ুস্ফম পাৰ্ট-২ কম্যুনিটি হোলদা দিক্খিত্তি লেবেল যুঠ কনভেন্সন অমা পাঙথোকখৈ।

এন ৰাই কে যৌবালগী দিক্খিত্তি যুঠ কোওৰ্ডিনেটাৰ ওফিসনা থাদোৱকপা চেৰোল অমনা হায়, গুসিগী যৌৱম অদুনা এম এল এ ওক্ৰম হেনৰিনা চাফ গেষ্ট, এম এল এ ওক্