

মতম মতমগী বাক্যম

পেনা অশৈবা লৈমপোকপম য়াইমা অমদি লাইশ্ৰম লৈপাকমচা অনীনা থুপখিবদা

খৰান-লাংবন থা অনীসি মণিপুৰী খু্নাইগী ওইনা অৰা-অনা থানি হায়নৈ। অশিমন থাবা (তৰ্পৰ কংপা) খৌৱমসু লাংবন থাসিদনি পাংথোকদৌৱিবসি। লমদমসিগী নাংকী মশক অমা তাক্ৰবা হোংনৱকপদা ঐথোয়গী ওইজবা ইৱলসি পংয়াম য়ান্নসু লৈতে। লৈজরিবা খৰা অসিনা অমগা অমগা লৌথোক-লৌশিন, পুথোক-পুশিন তৌনৱগা মখল-মখা কয়াগী ফ্জৱবা নাচোম, অথেনপোং অমগুম শেমলকখিবা ভাঙনি হায়বসি লাইওইশ্ৰবা অহল-লমনশিংনা তাকপীৱফ্‌নি। নাংকী পোংশক হায়ৱগা হিংবদা চংগদবা, শাগোন্নৱিবশিং অদুখক ওইগনি। মীওইবা কাঙলুপশিংগী চংবনী, খাজনবী পুসি মহিং হায়বসি মীওইবা কাংলুপ অদুগী মৰু ওইবা খৌৱমনি। কয়া অমা খঙদ-উদনা মাঙশ্ৰবনি। লৈহৌৱিবা খৱসি মৈনা ৰাই তাংনা সম হায়দুনা মীৱোল কয়াদনী শমথৱজ্‌কনা গুসি ফাওবা লৈৱাক্ৰিবা পোংশক খৱগী মনুংদা ঐথোয়গী পেনা হায়বা পোংশক অসি মৰুওইবা অমনি। পেনা হায়ৱিবা অৱেন খুংলাই (যন্ত্ৰ) অসিবু গুাকপী-শেনবীৱকপা, শাগোন্নবা ঈশৈশিংবু মাঙখিদ্‌নবা তাকপী-তস্থীৱিবা, লৈপাক-খু্নাইগী ওইবা লাইশোন-তিনশোনগী খৌৱম কয়াবুসু শোয়শি-ঙামখিদনবা কয়া হোংনৱিৱকখিবা পেনা অশৈবা গুসিগী মীৱোন অসিদা অহল লমন পংলৈ লৈৱকত্ৰবনি। অসিগুন্না তাজ্‌া অসিদা খঙহৌদ্‌দনা লৈমপোকপম য়াইমা অমদি লাইশ্ৰম লৈপাকমচা ইকায়খুম্‌জরিবা অনীনা লৈখিদ্‌বসিনা অমুকা হেমা পুৰ্‌কিংদা নুংনাংবা পোকহল্লি।

পাবুং লৈমপোকপম য়াইমা, খুশ্‌ফম ময়াই লৈকাই লৈমপোকপমদা পোকখি। লৈপাক্ৰা খঙনখিবা পেনা অশৈবা অমনি। মশাগী চহী নৌৱিঙেদগী মতম অমগী মশক নাইখিবা পেনা অশৈবশিংদগী মইহৈ তমজৱকখি। কোনুগী ফশ্মাং যৌগল তৌৱকই। খুজি-তাল মনা মথুম ফংজৱকই। লৈপাকী খৌৱম যৌদা কয়াদা শৰুক য়াৱকই। লাইনিংযৌ সনামহীগী লেইশঙগী পেনা শঙলাকপা ওইবীৱমখি । পেনা অমদি মণিপুৰী ফোক মুজিক্কা মৱি লৈননা ইপাথৌকোক্রা পাংথোকখিবা খন্না নৈনবা, সেমিনাৱ, সিম্পোজিয়ম কয়াদা স্কোলাৱ অমা ওইনা পেনা শৈশকপা অমা ওইনা শৰুক য়াখি। মহাক্ৰা লৌৱকখিবা যৌদাং অসিবু খঙবীৱদুনা মণিপুৱ ষ্টেট কলা একাদেমী এৱাৰ্দ ২০০৬, কলা ভূৰণ, মণিপুৱ সাহিত্য পৱিষদ অদুগা দ কলচৱেল ফোৱম মণিপুৱনসু ইকায়খুম্নবনা উৎশ্ৰে়ে। মণিপুৰীগী মনুং অমদি মপাল লমশিংদা পাংথোকপা উমং লাই হৱাউবগী খৌৱমশিংদা পেনা খোংবা অমা ওইনা নহা ওইৱিঙেদগী খোঙদাৱকই। ওবা অসিনা পেনা চাউখৎনবগীদমক পেনাগী ওইবা কাঙলুপ(সংস্থান) শেমদুনা পেনাবু শিফম অমা ওইনা খোংদাজৱক্ৰিবা নহাৱোলশিংদা তস্থীনবগীদমক কংলৈপাক তাইবঙ পেনা মইহেকোল হায়বা পেনা খঙগী ওইবা মইহেকোল অসিগী শিত্তাকপুৱেল লুচিংবা ওইনা যৌ পৃবীৱশ্মী। মুজিকোলোজিষ্ট লাইশ্ৰম বীৱেদ্ৰেকুমাৱাগা নক্ৰা লোয়নজখিবা অমদি মণিপুৱগী ফোক মুজিক চাউখৎনবা হোংনমি়ান্নাখিবা মীশক্তি।

মণিপুৱগী পেনা অশৈবশিংগী মৱজা মিং পন্নৱকপদা লাইশ্ৰম লৈবাকমচাসু শোান্নৱিবা পেনাগী শক্ৰাইবা অমনি। লাইশ্ৰম লৈবাকমচা হায়ববুদি যনশেনবম লৈবাক মচা হায়ৱগা হেমা খঙনখি, খা যনশেনবমদগীনি। নহা খৰা ওইৱিঙৈদা লাই হৱাউবগী যৌগল চংলশ্মী। জৱহৱলাল নেহৰু মণিপুৱ ডাল একাদেমীদা পেনা অশৈবা ওইনা লৈবীৱশ্মা ওবা অসেম কৈবোমচানা থবঙগী পোখাত্ৰবা মতুংদা মহাৱাজকুমাৰী বিনোদিনীনা মহাক্ৰী অনৌবা বেলে বেলেম লমজাউ পুথোক্ৰা বা পেনা খোংবা অমা মথৌ তাৱকখি। মতমদুদা কোৱিয়োগ্ৰাফৱ ওইনা লৈবীৱশ্মা মট্ৰৱ তি ঐচ. চাউতোস্থীনা পেনা ওজা লাইশ্ৰম লৈবাক মচাবু ওবা অৱান্ধম সমৱেদ্ৰগী ড্ৰামা খুম্ন চখা **মোইৱেনঙশ্মা** হায়ৱিবা অসিগী মুজিক শেশ্‌দা মহাক্ৰী হৈশিংবা, খোঞ্জেল নীংখিবা অদু

ৱাৰী ককনাউ

হাৱগী লাঞ্জাও

ইপন চাওবগী মচানুপাদুসু মপান্দা লৈখিবনা মখোয় ইমুংদা নুপা কনামতা লৈতে। হন্দক ঈশিং নমচাও নমচাও অনীৱক হন্না চাওখিবদগী লৌ লৌৱাক অমখক উজবদু অনীৱক হন্না শিখি। অকোনবগীদুমদি, লৌদু য়েংবা ফনা নুংঙাইজৱবনি, হাৱগা হাপ্তনা ফনা শংজৱফ্‌নি। খঙহৌদৈ, নুমিৎ হুমনিমুক নোং ফুৰুপদুদগী কদোমদগী ঈশিংনো খংচাও চাওখৎলক্তনা তুৱেল হেজ্ঞ পাথে। তোৰ্বানি নিংখাইব-ও পাখব-ও তৌদনা ঈশিংনা পুমলং হেজ্ঞ লংই। ৰানা উজবা লৌসু পুমসি। কোজ্ঞ খুৎ হাপ্তা হায়দুনি তৌৱিসে।

ঈশিং ক্‌খথখিবদগী লৌদি উদবা য়াদবনিনা অমুক খেহিগংতনা ৰানা পাল্লে। ময়ান্‌না থিনৱগুম লৌহোন ৰানা মমল অতিয়া য়ৌনা কানুনা লৈৱগা লিংবদি লিংশিল্লে, খুংলোনবা হৌবদা গুইৱি। হৌজিক্ৰ চাইনবা হাৱগী অমুক ৰাৱে। ইপন চাওবা মশাসু গুমদবা নুমিৎ হুমনিমুক শুৱে, মশাদু লাইইখী খৰা খৱ হৌৱনি, অৰুবদি ওইৱমদৌ মাদ্‌দে, লোক খৰা স্নোবগীনি হায়না খেইইনা লুনা লৌকদ্‌দে। মায়াকৈ খুদিংমজ্ঞ হাৱগী ৰাসিতা গাঙন্‌দানুনা লৈৱি। গৰ্ভমেন্টকী মায়ক্‌দেগীবুদি চাউনা চাউনা হায়ৰি - হাৱ মৱাং কায়না লৈৱি। হাৱগী অৱাৰি লৈৱেই হায়না। মীয়ান্‌দি অমত্ৰ লৈগে ফংদে হৈশিংবা কাঙবুনা কদোমগীনো খঙদে, লোন্না লোন্না খৰা খৰা মমলদু মিৎ তিৎ লাওনা নুংশিং হাল্লবা বোল এইম তৌৱগা কাওখৎপগুম ৰাংখৎনৱবসু লোন্না লৈৱগৰা মগী মগী লৌবুজ্ঞ চাইনৱি। হাৱ থুমোক অমা পায়ৱগা মকোজ্ঞ খুঁদৈ অমা কোকয়েৎ ফৈয়েৎ য়েংলগা নোকফেৎ নোকফেৎ হাৱ চহিৱিবা লৌমীদুগী মতৌ উদবা শঙ্গ লৈবনি হায়না খল্লে। চাওথোক্ৰবা ফাওনৈ। ইপনগীদি লৌদু শুম গাংশিল্লকই। শংবদি লাইৱদনা য়েংবদা ওশ্চোক্ৰা নুংঙাইখিদ্ৰে। নুংতিগী মগী লৌফমদা চংলি লৌদু য়েংজৈ। হোটেলদা অমুক থোকই, হাৱগী ৰা হুংনৈ। খেইদৌ বিৱি-বিৱি পাখৎলবা লৌমীশিং মচিন থিবা গৰ্ভমেন্টনি হায়না চৈ চৈদুনা চা থকনৈ। মদুই মৱজা ইপন চাওবসু য়াওৱি।

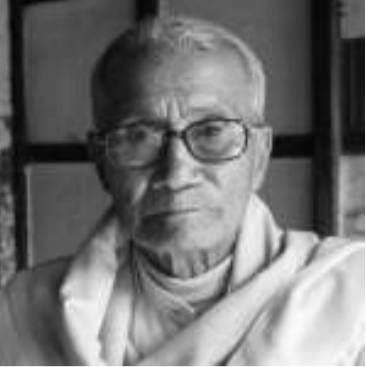
হাৱ য়েঞ্জনি হায়না ময়ান্‌না হায়নবদগী মশা গুমদা গুমদনা ইপন চাওবদু গুৱাংদগীনি লৌমীগী ওফিস মমাঙ নুশানা য়ৈখৎখৈ শাৱবদুদা লেঞ্জীসে, ফংবদি ফংদে। হল্পকপগা মশাদু পোপ তাৱে। চাক চাবসু য়াদে, ঈশিং খৰা থক্ৰগা অদুম তুমশ্ৰে। গুসি হেক য়াহৌবগা খৰা গ্ৰাা অমুক চংলি। হান্নগী লেপফমদু মীনা পীক থন্না লৈৱশ্মী, মাসু লেপশিল্লে। নুংখিলগী পুং ২ তাৱকপা ফাওবা হাৱ ফংনবগী টেকন ফংবগী ৰাদি লৈত্ৰি। মাগী মমাঙদা মী ময়াম অমা পংয়ে লেঞ্জী, তুংবসু ময়াম অমা লেঞ্জী। কনাগী মীনা চিক্ৰা চহীনা গুমদে। মীয়ামদুনা হায়নাৱিবা ৰাদুদি লৌইৱে। হাৱ ৰাংহল্লেই, হাৱগী অৱাৰা লৈৱেই হায়না লাউৱিবা কাঙবুদুদি মীনা গাঙন খুদিগী খুদি থিৱবদি চাওৱাক্ৰা খুদি লিশিং ৪গী মথজ্ঞা থিৱশ্মনি। য়ান্‌না গাঙনত্ৰপোংনি। তাবা য়াবদগীনা য়াদবা ৰা, হক্ৰ্‌ইবফাও য়াওনা হায়নৱবনি। অদুক ৰানা লেঞ্জীঙৈদুনা পাউ অমা লাঞ্চে।

“লৈবাকমচাসা, লৈবাকসে য়াৱৱোই, ঐথোয়না নহান্দগী ৰানা হাৱ কেজি খৰা ফংনবা লেঞ্জীবসে কান্‌দে। হাৱ পুৱকপা ত্ৰক খৰা সেকমাইদা কনানো এল্লেট য়াওবা মীহুৎ খৰনা লস্থীদা থংলগা মফম খঙদনা পুশ্ৰয়েয়, কৱি কানদুইনো ঐথোয়না নুশা ফৌদনা লেপ্লগা, মসিগী ছৱানবশিং অসি লৈৱিমথৈ য়াৱৱোই, ময়াম লেঞ্জীহৌখিত্ৰা, ঐদি হঞ্জৱে” মখৌৱি শীংলি থোকথৈ পেনা হুমাং জি-জি তাইখৈ লাউৱন্না নুপাদু মফি কল্পশ্মগা চংশ্ৰে।

ময়ামদু ভুৰুৎ-ভুৰুৎ গুংনৱকই, “কৈনানে হায়ৱিসিবো, সিদি য়াৱৱেইদা”

“কৱিদি উপাই লৈ, অঙশ্‌ন্না গুমশ্ৰেদনা অশোনবা ঐথোয়না লৈহৌৱেদনা, ফৱে, লৌদো মেইদং উৱসনু, ঐথোয় উত্ৰাং উপ্ৰগা খাঙবা হায়দুনি” নুপা অমসু শাওনা থোকশ্ৰে। মৰী মৰী থোক্ৰখি। খৰা অমদি লৌইৱে শাওনবদা, অপায়বনা লংশিনবদা তোকন পীনি হায়না তৌৱিবা ওফিসকী মীংশলগদু পুমকাই কাইৱে। ওফিসকী মীশিংবদুসু মচিন-ও মখা-ও ময়াম শাওৱিদু থেমজিনবদি লায়ৱদনা, মেই খঙদে, ঐথোয়না নভে গাইনা ৰাসি চাওৱা চাওৱা য়াম গাঙই। ময়ামদুসু শাওবা হন্নদে। মদুদদি অমুকতোইবা লৌইনৱে লাওনবদা। ইপন চাওবা মশাগা গুমদবনে, মকোক গাওৱকই। মী ময়ান্‌না গাঙনৱিবদু তানা-তানা তাৱভ্ৰে, উনা উনা মমিৎতু মশেন-মৱাং তৌৱকই। ময়াম মৱক্ৰুপা লেপ্ৰা লেপ্ৰা ত্ৰুথৱকই। ময়াম চঙদুনা ইপন চাওবা ফেনা থাংজিল্লগা উৰুম অমদা পুশিন্দুনা লৱাই ঈশিং থাৱি। ইপনদি মমিৎ পাঙখিদ্ৰে। কীভম অমা ওইনদুম তৌৱক্ৰে। পুকচেল চাওবশিংনা ইপনদু হেস্পিটাল অমদা পুখৎলি। অখঙা য়াওৱমদুনা য়ুদা পাউ পীথিবা মান্‌লি। ডাক্তৰমা য়েইই অদুবু ইপন চাওবদি মমিৎ অমুক হন্না পাঙলকখিদ্ৰে।

-নৱেদ্ৰ নিঙোয়



লৈমপোকপম য়াইমা



ইপাথৌকোক্রা শিনখিবা পেনা ফেষ্টিভেলদা শৰুক য়াখিবা অশৈবশিং

থেংনখিবদগী মহাৱাজকুমাৰী বিনোদিনীদা পাউদমদুনা জৱহৱলাল নেহৰু মণিপুৱ ডাল একাদেমী প্ৰডক্‌ন য়ুনিটকী বেলে কৈবুল লমজাউগী পেনাগী মুজিকসিয়ান অমা ওইনা নেকচখি অমদি মখা তানা একাদেমী প্ৰডক্‌ন য়ুনিটকী থবক পুখি। একাদেমী হেক চঙখিবদগী একাদেমীগী প্ৰডক্‌নশিংগী অচিনবা কয়া লৈৱকপনা মৱম ওইৱগা লাই হৱাউবগী যৌগল লেপখি অদু ওইজৱগসু লৈপাকী ওইবা খৌৱমশিং অমদি পেনা যৌগল চঙগদবা লাই-তিনগী, লাইনিং লাইশোলগী ওইবা খৌৱমশিংদি ওবা লাইশ্ৰম লৈবাক মচা শৰুক য়াখি।

পেনা হায়ৱিবা ঈশৈগা লোয়ননা খোংনবা অৱেন খুংলাই (যন্ত্ৰ) অসি মণিপুৰী খু্নাইগী ওইনা য়ান্‌না মৰুওইবা পোংশক অমনি। মণিপুৰী খু্নাইগী নাংকী মশক তাকপদা অচৌবা মফম কল্লিবা ফোক ইন্‌স্ট্ৰুমেণ্টেল মুজিকনি। লাই হৱাউবদা পেনা খোংবা গুশ্মা, হৱাউবগী কাংলোন খঙবা ওজাশিংদি লৈকাই অমদা, খুল অমদা অদুম লৈনে। লৈত্ৰগসু লাই হৱাউবা পুৰা গুশ্মা ওবা পেনা খোংবা লৈকাই অমদগী খুল অমদগী হেজ্ঞা নেক্ৰবা য়াই। পেনা লেইশঙদা পাউ পীৱগা নংত্ৰগা অয়াবা লৌৱগা শিন্দোক শিনজিল তৌনবসু অহল-লমনশিংনা অদুম তৌনৱকই অদুগা পেনা ফমশক ঈশৈ হায়না নুমিৎ খৱনি শক্ৰবা তাৱবদি পেনা খোংবা ওবা অখন্না নেক্ৰৱকই। লাই হৱাউবা পুৰা গুশ্মা খুদিংমক পেনা ফমশক ঈশৈ চংতবসু লৈ। পেনা ফমশক ঈশৈ শকপা তাৱবদি খোঞ্জেল ফবা, তাবদা নুংঙাইহনবা লৈশি-লৈথোন হাপ্তা গুশ্মা, ৱাৰী ৰাখোং খঙবা, শৈশক মখল শুনা শকপা গুশ্মা অমা চঙলি। মতম অমদদি লাই হৱাউবগী মৱমদসু খঙবা, পেনা ফমশক ঈশৈসু শকপা মশক নাইবা ওবা অশৈবা কয়া লৈৱশ্মী। পেনা ফমশক ঈশৈ তাবসু কয়া চংনৱশ্মী। লাই হৱাউবা লেইৱগা পেনা ফমশক তানৱশ্মী। চাকচা হৈজানবদা, হৱাউ নুংঙাইবগী খৌৱম অমদা নুমিৎ কয়নি পেনা ফমশক তাবগী খৌৱম তৌনৱশ্মী। মতমগী অহোংবা লাকপনা গুসিদি পেনা ফমশক তানখিদ্ৰে। ইপাল খৌৱমদা, লুহোংবদা, শোৱাং খৌৱমদা পেনা ঈশৈ শক্ৰ ৱশ্মা কয়া অদুবু নৌহৌননা হিংগংনবা হোংনবদা পাবুং লৈমপোকপম য়াইমনা ময়াই তাংবল লৌদুনা কয়াৱক হন্না মণিপুৱদা ফমশক হিংবদা হোংনবা। মহাক্ৰী তুংইনবা ওইনা ওজা লৈবাকমচাসু কয়া চেনমি়ান্নাখিবা মীশক্তি।

গুসিদগী চহী ২৫ ৱোমগী মমাংদা ইপাথৌকোক্রা শিন্দুনা মণিপুৱ পৃথ্বীগী ওইবা পেনা পলা ফেষ্টিভেল অমা নুমিৎ মঙানি চুপ্ৰা ১৯৯১গী ডিসেম্বৱ ২দগী হৌৱগা ডিসেম্বৱ ৬,ফাওবা উৱিপোক নাওৱেমথোং ইপাথৌকোকী পাশ্বেইবী শঙলেন্দা পাংথোকখি। মণিপুৱগী মশক

অদুনা ফৱদা

মোই বাবাসু ঐনা খুৰ্‌ক্লিবা লাইসি খৰা য়াওবিৱবদি ফগদবনি। লাইসি খুৰ্‌ক্লশ্মনন্দনা ইমুংসে দাওক অমতা য়াদ্ৰবনি।

ঐ খুৰ্‌ক্লদ্ৰসু নঙনা অদুক থৱায় হকচাং য়াওনা খুৰ্‌ক্লিববুদি । দাওদু খজিত্তা ওইৱবসু য়াফম থোকইদা।

ফগী নভে মোইবা। ইচানুপীগী থবকসি মায় পাল্ৰুবা ঐথোয়নি চঙদনা অমুক্তা নীজসি।

থবকী কৱিগী লাই খুৰ্‌ক্লমুদগে, থবক হাপকদৌৱিবা মস্ত্ৰিদু ওইনা খুৰ্‌ক্লগা লৌইৱে। মদুসু চাম্‌গাঙা চংপী, লিশীং অনী চংপী মপূন খৰনা দক্ষি্না ওইৱগা। থবক অদুম শোয়দ্ৰে। মদু নংত্ৰিমখৈদি লাই কোটি কুশ্ৰুত্‌মদৌই খুৰ্‌ক্লসু কৱিসু কান্নৱেই।

মোই বাবাগা হায়নবা ৰাসিদি কৱিমতা কান্নবা লৈৱেইইখবনি।

গুইখোনে নখোয়না খুৰ্‌ক্লিবা লাইবুৱ নঙবু মশক মমিৎ খঙলত্ৰো? কৱি কৱি লাইনো অমুক্তবু হায়ৱকউ তাগেনে। থায়নদি মীতৌগী ইমুংশিংদা মোইৱাংজি থংবা কাচিদ্‌দা লাইনিংযৌ সনামহী, খৰা চখাৱক্ৰগ্ৰা ফুস্‌া মনাজ্ঞ ইমা ইমোইনু, ফশ্মেলগী মায়োক্ৰবদা ইমা লৈমৱেল শি্দবী অসুম মথং মথং লৈৱশ্মী, হৌজি্তি লৌইনা হোংশ্ৰে, নঙনা গ্যাস মখোঙদা খুৰ্‌ক্লিবা অসিনা কৱি লাই, উপু অলমিৱা মমাঙসিদ্‌দা কৱি, সিৱি কাফমদা খুৰ্‌ক্লিবসিনা কনা, গাড়া গেৱেজগী থোংজিল্দা খুৰ্‌ক্লিবসিনা কৱশ্মা অনৌবা লাই, তুলসিবোং অসিবুদি তুলসি মহাৱানি মহায়নৱে। অমুক্ত হায়ু তাসিনে।

অস! মোইবাগী ৰাসিদি ৰাতা অমনি। যাৱে যাৱে য়াওবীৱনু। খৰা ফৱদা হায়ৰুবুৱ মৱৈদা কোক গাওগদৌৱে।

হেৰা লাইমজ্ঞা নীংলবসু মফম খঙনা ৰাখল তানা নীংঙু হায়নিদা। মীসু তৌনে হায়দনা মীতৌ তমদুনা পংতৌ তৌবদু হৌজিক মতমদদি খৰা থাদোক ফৱে হায়বনিদা। ঐথোয়না তৌৱিসি য়েংঙু

নাইবা পেনা অশৈবা শুনবা তিন্দুনা পাংথোকখি। ফেষ্টিভেল হৌদ্ৰিঙৈ থা অহুমলোমগী মমাংদগী হৌনা কয়াৱক পেনা অশৈবশিংগা উনদুনা খন্-নৈনৱবা মতুংদা পাংথোকখিবা অচৌবা খৌৱমনি। হায়ৱিবা খৌৱম অসিদা পেনা ওজাশিং লৈমপোকপম য়াইমা, ওবা লৈবাকমচা, যৌচোম নিংথেমজাও, মোইৱাংথেম ৱাজমণি, ৱাষ্ট্ৰেময়ুম থম্বালভৌ, য়েদ্ৰেশ্‌ম কলা, শেনজম অভৌ, খাঙেশ্‌ম মঙ্গী, সিনাম অচৌবা, থিয়াম কোঞ্জিন বীৱা, হেমােম অচৌ, ফয়েংগী খুঞ্জাও, চঙাংঙৈ মুহোান, মনিকচাদ, থোঙাম খোইবা, কোদোমপোকপী মেৱা, ফমদোম তোশ্মা, হৈখাম তোমাল অমদি অতৈ মশক নাইবা ওজা কয়ানা লুচিংবা ওইনা শৰুক য়াখি। মতমদুগী গভৰ্নৱ চিত্তামণি পানিগ্ৰহি অমদি আট এন্‌দ কলচৱ মিনিষ্টৱ ওইবাখিবা কে ঐচ.জিবন ইকায়খুম্‌জরিবা অনীনা চিফ গেষ্ট অমদি গেষ্ট ওফ ওন্নৱ ওইদুনা পাংথোকখিবা খৌৱম অদু

মণিপুৱ পেনা ঈশৈগীদমক কাওঙমলেৱেইদবা মমল য়ান্‌নবা খৌৱশ্মি। মখা তাৱকপদসু ঈপাথৌকোক্রা পেনা ফমশক ঈশৈ হিংহন্নবগী ৱাৰ্কশোপ, ফমশক ঈশৈ ফাংনবা মখল কয়াগী খৌৱমদা লৈমপোকপম য়াইমা, ওবা লৈবাকমচা, খাঙেশ্‌ম মঙ্গি অমদি থাঙ্গ মঙ্গোলজাওনচিংবা কয়াগা খুংশল্দুনা থবক কয়া পায়খংমি়াখি।

লাইবক থীবদি থৱায় য়াওজবা ঐথোয় খৱখক্ৰা চেনজবনা মুংশি মুংশিৱবা পেনা ফমশক ঈশৈ মতীং থোক্ৰা শাকোংবা গুমদনা লাকখি। গুসিসু মঙম শাদ্দনা লেৱি। পাদ্ল থোকপা গুমদনা, পেদনা পেদনা পেনা ফমশক ঈশৈগীদমক চেন চোংবীৱশ্মা মণিপুৱগী মশক নাইবা অহল লমনশিং চহী ২০ অসিগী মনুংদা মথং মথং পুসি লোমখি। ইহুং যৌনা পেনা ফমশক ঈশৈগীদমক লেঞ্জীৱশ্মা কয়া ইয়াইথক্ৰী কোঙ্গোলগুন্না তপ্পা তপ্পা তাকলকখি। লৈহৌৱিবা অহল-লমনশিং গুসিদি মশীং য়ামলকত্ৰে। সাহিত্য একাদেমী নই দিল্লিগা খুংশল্দুনা পাংথোকপা নোংমগী ওইবা লিটৱেৱী ফোৱম খৱদা পাবুং য়াইমাগা লোয়ননা গুসিদগী চহী খৱগী মমাংদা শৰুক য়ামি়াখি। পবুং য়াইমনা মতমগা চুননা ৰাংজিংগী আই আৱ টি স্কুলদা পাংথোকখিবা লিটৱেৱী ফোৱম অমদা **মণিপুৰী সাহিত্যদা পেনা ফমশক ঈশৈগী মতাং** হায়বসিনা লেকচৱ কম ভেমোগ্‌ট্ৰেনন নীংখিজনা পীবিৱশ্মী। পবুং য়াইমা চুম্‌গী পেনা খোংবতা নঙনা সেমিনাৱ কয়াদা শৰুক য়াদুনা পেনাগী মৱমদা মচা খায়না নৈনবীৱমখি। পাবুং য়াইমা অমদি পাবুং লাইশ্ৰম বীৱেদ্ৰেকুমাৱাগা পুন্না পেনা ফমশক ঈশৈ অমদি পেনা ঈশৈনা শিখৱক্লিবসি হিংহন্নবা কয়া হোংনমি়নৱকখি। হৌজিক হৌজিক কনা গুশ্‌গী লুহোংবা, সান্ন-খৌৱম, কিৱেৱেইদা পেনা ঈশৈনা যৌগল তৌনবা য়াওৱি। হায়ৱিবা খৌৱমশিং অসিদা পেনা ঈশৈনা শক শোনবা হায়বসি য়ান্‌না তাঙনা থোক্লিবনি অমদি মসিু শকপীনবা পেনা শকপা মীসু য়ামত্ৰবনি। মসিগীদমক পাবুং লৈমপোকপম য়াইমনা নংত্ৰগা পৈপোক মচানা লুচিংদুনা মাইকৈ খৱদা শক শোনবীৱশ্মী। পাবুং লৈমপোকপম য়াইমা অমদি য্নশেননবন লৈপাকমচা অনীসি পেনাগীদমক্তি মপা মচানি, মচিন মনাওনি, ওজাগা মইৱেইগিনি অনীমক খৌৱমশিংদা থানৱভ্ৰে। অমনা হকচাং গুমদে হায়বদা অমনা মহুৎ চংনৱকপা গাঙনি। ওবানা হায়বা, শিন্নৱশ্মা পাংথোকপা তাবনি। ওবা লৈত্ৰবদা কৱশ্মা মপাংনা মথস্ত্ৰা পেনাগীদমক লেপকনি। চংমি়াখি অশৈবা অনীমক পুসিগী অৱোয়বদসু তুংদ মাপ্‌দা লোয়নখি। পেনা অশৈবা অনীনা লৈখিদ্‌বসি মণিপুৰী নাংকী যৌগায় পুৱশ্মা য়স্থী অনী তুখিবনি। মখোয়গী মফমদা ইকায়খুম্‌বা উৎচৱি। মখোয়গী থৱায়না লাইৱমলেদ্দা ইংনা চিক্ৰা লৈক্ৰবা ওইসনু।

- মাখোনমনি য়োংসাৰা

--	--	--	--	--	--

সনামহীদগী হৌৱগা তুলসি ফাওবা, অপোকপা, লমলাই, উমংলাইদগী হৌৱগা থোঙাম মোদ্‌দুম মহাদেব, গাৱোক মহাদেব, কাইনা ফাওবা, কলা গোবিন্দদগী হৌৱগা বৃদাবন্দ ফাওবা, মসিদুবু কৱশ্মা লাইনা হায়জৱগা কৱশ্মা লাইনা যৌজাল পীবিৱকতেইনো। ইন্‌দ্রাম চংপশিংনা অলাহ নীংজবা, খৃষ্টান চংপশিংনা যিশু নীংজবা অসুন্না তৌৱসু খৰা ফগদবা।

তোকপীৱো তোকপীৱো। হায়দা হায়জৱৱেই। ঐনা থোকপা তৌজৱগে।

হোয়েনে, অদুন্না শুম চংনসি। লাই নীংনীংবা অদুম নীংবিয়ু, লাই খাজদবা ঐগেঙদা লাই খুৰ্‌ক্লমু হায়ৱকঅনুকো। হৌজিক্তিনে ঐথোয় লাইনীং অমত্‌দা য়াওজদ্ৰে হায়বা মী ময়াম অমা থোৱক্লবনি। মখোয়দুগী মনুংদা ঐসু অমা ওইৱবনি।

যাৱে যাৱে অদুম লৈবীৱো। লাই নীংত্ৰবা, লাই খুৰ্‌ক্লত্ৰবা, লাইদগী কৱিমতা নীজবা হায়দু লৈবৱনিদা কীভম অসিদা অসুম লৈবা হায়দুনি।

অদুগী হায়ৱকৱই ইন্দ্রিয়াগী প্ৰসিদ্‌ন্ট ওইৱশ্বা অবদুল কলাম হায়বদুবু কৱি ধৰ্ম চংখিবগে? মহাকপু ইৱাই নুমিৎতা কৱম কৱশ্মা মসজিদতা লাইশোন য়াওখিবগে? গুইখোহে পাউচেদা য়ান্‌না নুংঙাইবা পাউ অমা য়াওৱে। ইন্দ্রিয়াগী প্ৰাইম মিনিষ্টৱ নৱেদ্ৰ মোদিনা ইন্দ্রিয়ান সাইন্স কোংপ্ৰেসকী ১০৪ শুবা কোংপ্ৰেস হৌদেক্ৰববা মতুংদা তিৰুপাটিদা লোৰ্দ ভেনকটেশ্বৱ খুৰ্‌ক্লশ্ৰে। য়াইহে, লাইনীং কয়াগী হৌফম ওইৱিবা লৈবাক ইন্দ্রিয়াগী প্ৰাইম মিনিষ্টৱনি হায়বা মতিক চাই। ইবেশ্মা ৱাৱক্লনু, লাই ককপী ককনাও নীংদুনা কান্নৱেই, নৱেদ্ৰ মোদিনা নীংলিবা লাইদো মদুগী মমিৎ মথা অমুক্তা খঙলুশিগে, মদু ওইনা নীংথৱগে। ঐসু প্ৰাইম মিনিষ্টৱমক ওইবা ফংদ্ৰসু চিফ মিনিষ্টৱ ফাওবদি ফংবা য়াইনা।

অদুনা ফৱদা?

- ভোৱোত সনসম

ফ্লাস বেক

(কোলকটাদগী বেঙ্গলোৱ ফাওবগী খোঙচংতা ইন্দিগো ফ্লাইট মনুংদা ইখিবা)

লৌ খাওবগী ছুটি হেক খাবগা নবেম্বৱ ৯দা বেঙ্গলোৱগীদমক ইশ্বাল থাদোকই। পুং ১১ তাবদা ই্‌দি দগো ক্লইটতা ইশ্বাল এয়ৱপোৰ্টগী পাইখৎলে। পুং ১২.০০ দা কোলকটা এয়ৱপোৰ্টতা থুংলে। পুং ২.১০ দা বেঙ্গলোৱগীদমক অতোপ্লা ইন্দিগো ক্লইট অমদা কাখৎলে। পাইখৎলবা মত্ৰ মিনিট ১৫ ৱোম লৈৱবা মত্ৰুদা নহানমুক কুমজা ২০০৫ দা চংখিবা বেঙ্গলোৱগী খোঙচংতু মিৎমাংদা শং শং উৱকই। পুন্সিৎ নুদিৎ নুংঙাই, মখল মথেলনি, মপান্দা ইতোমতা চংপদি হন্দকীসিনা অহানবনি। কুমজা ২০০৫ দা চংপদুদি ত্ৰেদ্‌দা চংপনি। গুৱাহাটি ফাওবনা বসতা চংলি। পুন্না ঐথোয় তৱানি। ইমা, পাবুং, ইনাওন্দুপী ২, ইনাওন্দুপীগী মচা ২, ঐগী ইচা ২ অমদি মপাগা। দিসেম্বৱ ২৫দা ইশ্বাল থাদোক্ৰে। চংপদগী হৌনা বেৱ