

হীদাক কান্নরবা পান্ধীশিং ঃ নুংগারৈ নাকুপী

— ডা. হুইদ্রোম বীরকুমার —

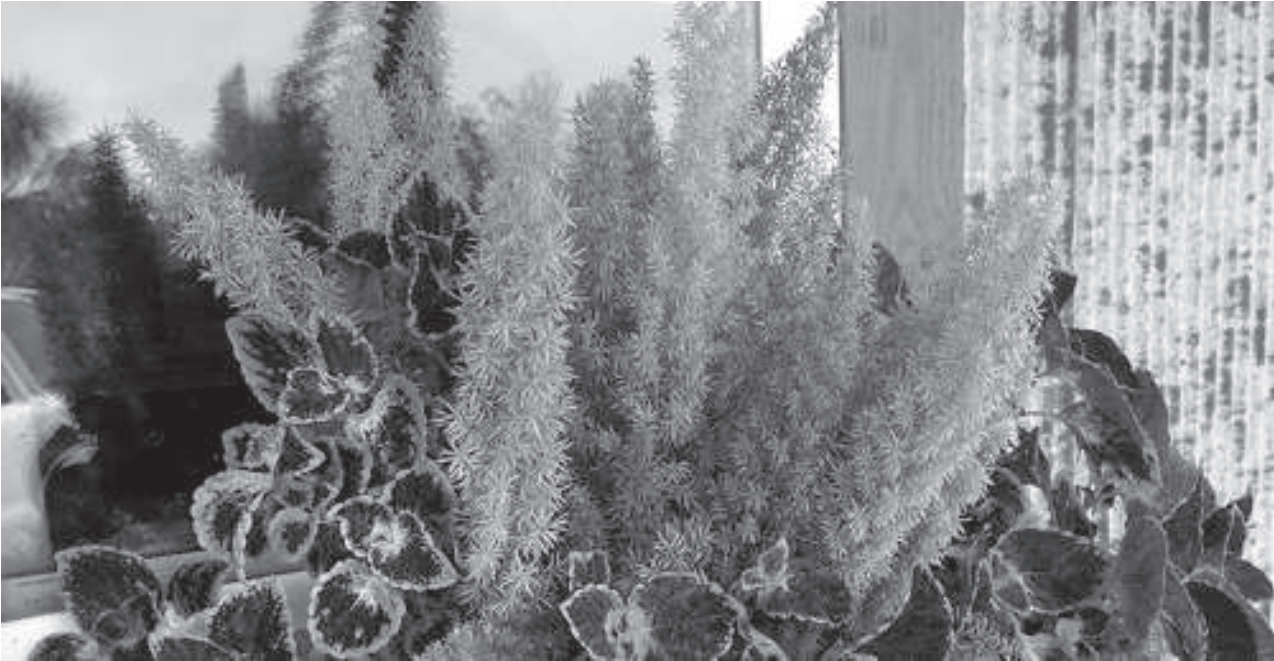
সী এস আই আর ঃ নোর্থ ইস্ট ইনষ্টিটিউট ওফ সাইন্স এন্ড টেক্নোলোজি, লম্ফেলপাং

নুংগারৈ পান্ধী অসি চাউরাক্লা মখল অনী লৈ। মথোয়শিং অদুদি- নুংগারৈ নাকুপী অমসুং নুংগারৈ নাচাওবী অসিনি। নুংগারৈ নাকুপী পান্ধী অসি ইংলিসতা ফর্ন এম্পারেগস (Fern Asparagus), ফির্ দীদা চারিয়া-কান্দা (Chiriya-kanda) নংত্রগা সাহাসিমুলি (Sahasimuli) নংত্রগা সারানোই (Saranoi), নেপালিদা বন কুরিলো (Ban kurilo), সংস্কৃততা সাতাভারি (Satavari), সাইন্টিফিক নংত্রগা বোটানিকেলগী ওইবা মমিংদা *এম্পারেগস ফিলিসিনস (Asparagus filicinus Buch-Ham ex D.Don)* নংত্রগা *এম্পারেগস কিনঘায়েনসিস (Asparagus qinghaiensis Y. Wan)* নংত্রগা *প্রোত এম্পারেগস ফিলিসিনস (Protasparagus filicinus Buch-Ham ex D. Don)* হয়না কৌই অমসুং *এম্পারেগেসী (Asparagaceae)*

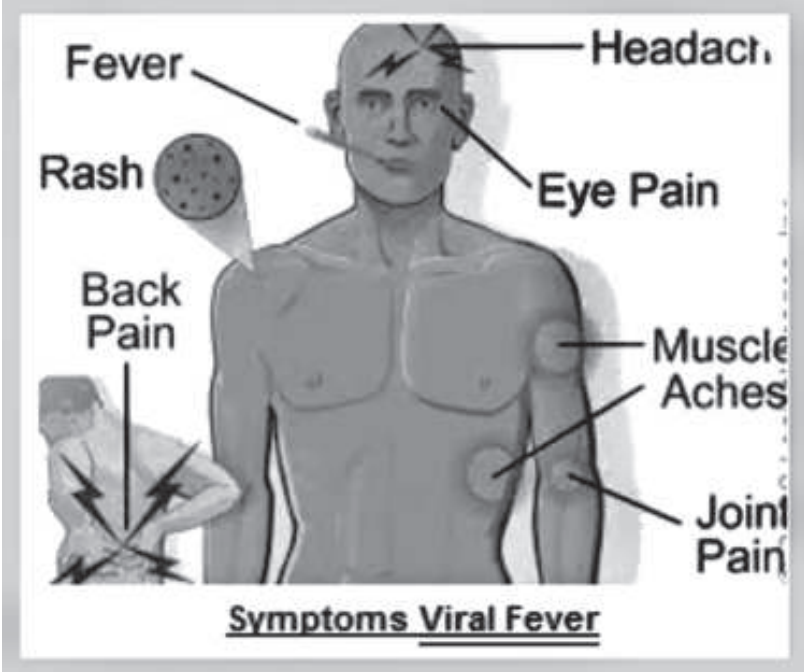
শাগৈগী মনুং চিল্লি। অহানবদদি নুংগারৈ পান্ধী অসি *লিলিয়েসী (Liliaceae)* শাগৈগী মনুং চল্লস্মী। নুংগারৈ নাকুপী পান্ধী অসি ভেরাইতি মখল মঙা থোকা খায়দোকই। মথোয়শিং অদুদি- (ক) মাইক্রোক্লাদা (Microclada), (খ) মেগাফাইলস (Megaphyllus), (গ)

গীরালডী (Giraldii), (ঘ) ব্রেভীপেস (Brivipes) অমসুং (ঙ) ব্রেভীফোলিয়া (Brevifolia) অসিনচিংবনি। নুংগারৈ নাকুপী পান্ধী অসি মরু (Rhizome) তাবা

অদু অশেংবা মনা নন্তে, মদু ক্রেদোদ (Cladode) হয়না খঙনবা শেংদবা মনা (Fales leaf) অমনি। হায়রিবা ক্রেদোদ অদু পান্ধীগী মশাদা অকোয়বা শরুক অমদলী থাঙ্গোল মওং মানবা শাংতক তোঁবা (Sickle-shaped) শেংদবা মনা অদু পান্ধী অদুগী মশা শিনবা থুংনা পাল্লি। লৈ

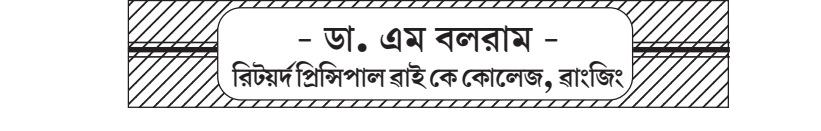


অদু লাবা অমসুং অমোম খাইদোকই। শংতক তোঁবা লৈশিং অদু মে থাদগী জুলাই থা ফাওবগী মনুংদা শাংলি। পান্ধী অসিগী মহয় অদু হৈখা অপংপী মচুদা মিলিমিটার ৫-৬ লোম চাউই। পাউদমশিংগী মতুংইন্নানুংগারৈ নাকুপী পান্ধী অসি নোংপোক থংবা এসিয়াগী লমদমশিং মরুওইনা ইন্দিয়া, চাইনা, নেপাল, ম্যান্মার, থাইলেন্দ অমসুং ভিয়েটনামদগী হৌরকখিবনি। নুংগারৈ নাকুপী পান্ধী অসি হিমালয়াগী লমদমশিংদদি সমুদ্র ঈমায়দগী মিটার ১,৭০০ রাংবা মফমশিংদগীনা মিটার ২,৭০০ রাংবা মফমশিংদা হৌই অদুবু চাইনাদদি পান্ধী অসি মিটার ১,২০০ দগী মিটার ৩,০০০ রাংবা মফমশিংদা হৌবগী পাউদমশিং লৈ। তশেংবদি নুংগারৈ নাকুপী পান্ধী অসি বার্ম টেম্পারেটকী মফমশিংদগীনা খরা শারপ তোঁবা সব-ট্রোপিকেলগী লমদমশিংদা য়ান্না চুমিননা হৌবা ঙ্মী। নুংগারৈ নাকুপী পান্ধী অসি পাকিস্তান অমসুং ভুটানদসু হৌবগী পাউদমশিং লৈ। চাইনাগী মনুংদা নুংগারৈ নাকুপী পান্ধী হৌবা মফমশিংদি- গানশু, গুইডৌ, হেনান, হুবে, হুনান, সিচুয়ান, হানছী, য়ুনান অমসুং জেজিং অসিনচিংবনি অদুগা ভারতকী মনুংদনা মণিপুর, মেঘালয়া, সিক্কিম, উত্তর প্রদেশ, অসাম, হিমাচল প্রদেশ অমসুং জম্মু এন্ড কাশ্মিরনি। নুংগারৈ নাকুপী পান্ধী অসি জঙ্গলগী মনুংদা উখা-রাখাশিংদা চোংতক তোঁবা লৈঙেই খরা তারপ তোঁবা মফমশিংদা মহৌশাগী ওইবা মওংদা হৌগল্লি। পাউদমশিংগী মতুংইন্নানুংগারৈ পান্ধীগী মরাদা য়াওবা মরুওইবা কম্পাউন্ডশিংদি- Filiasparoside E, Filiasparoside F, Filiasparoside G অমসুং Stachy sterone A-20, 22-acetonide অসিনচিংবনি। হায়রিবশিং অসিগী মথক্তা Asparagusin A, Filiasparoside A, Filiasparoside B, Aspaflioside A, Aspaflioside B অমসুং Filiasparodie B শিংসু তোঙানবা চাংশিংদা য়াওই। নুংগারৈ নাকুপী পান্ধী অসি মীওইবনা হিরম কয়ামরুমদা শীজিলৈ। পান্ধী অসি গল্লা অমসুং



য়ুমগী অকোয়বদা য়ান্না পান্না থালৈ। পান্ধী অসি মতম পুম্মমক্তা শংত্রিক শংদুনা লৈবা, পান্ধী অদু য়ান্না পুঙবা অমদি লৈহাও ইচেন চেন্দবা অমদি ঈশিং য়ান্না চাইদ্রবসু মপুং ফানা হৌবা ঙ্গ্গা মরগ্লা গল্লাদা থাবদা খুদোংচাহল্লি অমসুং য়েংবদা ফজবা মরগ্লা মীয়ায়্লা য়ান্না পান্না থানৈ। Gupta (1956), Kunkel (1984), Manandhar অমসুং Manandhar (2002) না পীবা পাউদমশিংগী মতুংইন্নানুংগারৈ নাকুপী পান্ধীগী অনৌবা মতোন অদু য়ান্না হাওবা এঞ্জাং মথেল অমা ওইনা থোংদুনা চালৈ। অতোপ্লা পাউদম অমগী মতুংইন্নানুংগারৈ নাকুপী পান্ধীগী লৈনুংদা তাবা মস্ত্রা মানবা মউ অদু ফুংলগা অমদি এঞ্জাং ওইনা থোংদুনসু চালৈ। হীদাক ওইনসু নুংগারৈ নাকুপী পান্ধী অসি হক্কী ঈশিং পৌহয়বা অমসুং চাকখাও নাবদা শীজিলৈ। হিরম অসিদা পান্ধী অসিগী মউ অদু পানা শৌইরগা কংহল্লবা মতুংদা ঈশিংদা ফুংতুনা শৌহল্লগা ঈংথহন্দুনা লৌবা মহী অদু চাং নাইনা পীথক্ৰৈ। হায়রিবা মহী অদু লোক থুংবা অমসুং অরুম-লাইহৌ তোঁবদসু থোইদোক্ৰা কান্নবা ফল পীবা ঙ্মী। অতোপ্লা পাউদম অমগী মতুংইন্নানুংগারৈ নাকুপী পান্ধীগী মউ অকংবা অদু কুপ্তা তকখাইরগা লৌবা পাউদর অদুনা খোইহী খরা হাপ্তুনা শেন্দ্ৰা মচল অদু চাং নাইনা নোংমদা চামচ অমগী চাংদাদা পীজবদা মীওইবগী শিংলি-নাওরী অমসুং থোপকী মপাঙ্গল কনখংহন্দুনা নীংশিংবগী শক্তি হেঙ্গংহনবতা নঙনা হকচাং ফনা থল্লবা তোনিক অমা ওইনসু শীজিলৈ। পান্ধী অসিগী অনৌবা মরা অদু তকখাইরগা লৌবা অনঙবা মহী অদু চাবোকলমদাই নুপীগী অঙাং-থোংদা তৈবীবদা অঙাং অদু লায়না পোকহনবা ঙ্মী হায়নসু পাউদমলি। নুংগারৈ নাকুপীগী মরা অদুগা, তিলহৌগা, পেরুক পান্ধীগা শুগাইরগা শেন্দ্ৰা মলম অদু নোংমদা অহল্লক শঙ্গোমগা পীজদুনা শারে থুংবা অসি লায়েংনৈ।

গুরু গুলাপি নট সঙ্কীর্তন একাদেমিনা কংচবা গুরু কীর্তন ২০১৮গী মতাংদা মীংয়েং অমা



গুরু গুলাপি নট সঙ্কীর্তন একাদেমি কাকৈথেল ঙানপী থোং মপালনা শিন্দুনা সিলভর জুবিলিগী নুমিং নীনিগী ওইবা যৌরম থা অসিগী ২৩দা লময়ানবা শঙলেন্দা পাঙথোকত্রে। হৌখিবা চহীদা পাঙথোকখিবা গুরু কীর্তন সেবাগী মতাংদা তোঙান তোঙানবা মত কয়ানা মরীক চুম্মা থস্বীত্রে। নট সঙ্কীর্তন অসিবু চাওখংহল্লবগী হোংনবিবিবা ওজা শ্রী লৈমপোকপম লাকপতি মীয়ায়্লা শকখঙনরবা নট সঙ্কীর্তনগী শৈশকপা অমনি। ওজা অসিগী হোংনবা কনবা, খাঙবা কনবা পুম্মমক্কী মথক্তা ওজা গুরুশিংগী মফমদা থল্লিবা থকসি-খাসি পুম্মক অমুক হুনা হায়জদ্রবসু



লৈবাক মীয়ায়্লা হেন্না খঙনবিবিবা রাফমনি হায়জনীংই। মতাং অসিদা কলা অসিবু পামজবা অমদি থরায় য়াওজবা মীওই অমা ওইনা ঐগীসু মত খরদং থমজরি। একাদেমি অসিগী হৌজিকমক দিরেক্টর ওইবিবিবা ওজা শ্রী লৈমপোকপম লাকপতি নট সঙ্কীর্তনগী মরমদা থরায় য়াওনা থিজিল্লিবা ওজা অমনি। হোংনবা লেপ্তে, হৌজিকমকসু থিজিনবা অমদি ওজা-গুরুশিংদা হংবা তোক্তে। মসিমক ঐখোয়না ওজা অসিদগী তমজনীংঙাই ওই। শল্লা হায়জরবদা ওজা অসি ওজা-গুরুশিংগী খৌজাল ফলবা অমনি হায়না লৌজগে। মতাং অসিগা মরী লৈননা ঐখোয়না অঙাং ওইরিঙৈদা তাখিবা/থেন্খিবা লাই ওইত্ৰবা ওজাশিংগী মরমদা খরদং থমজরি - গুরু যুম্শঙবী মচা সনখ্যা সনাজাওবা, ওজা লৈবাকমচা, ওজা য়ুম্মাম নাভুম, ওজা খাঙেশ্বম গুলাপি, ওজা থম্মালভৌ, ওজা উচেঞ্কোন লোখোন অমদি ময়ায় কোয়বীগী ঐজ্ঞা অভিরাম শাবনচিংবগী মরমদা মমাঙগী চহীদা

হীরম অসিদা ইকায়খুম্মজরবা ডা. এম থোইবনা মরীক চুম্মা থস্বীত্রে। মসিগীদমক ওজা থোইববু থাগৎচরি। মরম অসিনা ঐনা খঞ্জবা অমদি থেংনজহৌবা ওজা খরগী মরমদা থমজরি। লৈখিভ্রবা অকাউবগী লৈরোল চনত্ৰবা ওজা কয়া অমা লৈরি। মথোয়গী মনুংদা কাকৈথেল ময়ায় কোয়বীগী ওজা নাওরেম দামু, শিংজমৈ থোঙাম লৈকায়গী ওজা লাইমুজম থরোবা অনীসিসু য়াওরি। ওজা অনীসি তেহুদাগী হৌরকখিবনি হায়নৈ, ঐখোয়নদি মুন্না খঙজহৌদে। ওজা দামুগী বাশক মতমদুদা মীয়ায়্লা পান্না তানরমই হায়নৈ। অসুম্মা গুরু থরোবগী সেবক তেহুদাগী ওজা মোইরাংথেম রাবন্যসু শক্কাইরবা নট শৈশকপা অমা ওইখি হায়নৈ। মণিপুরগী নট সঙ্কীর্তন নৈনবদা শক্কাইরবা শৌকপা গুরু শ্রী লৈমপোকপম হেরাচন্দ্র অমদি ওজা শগোলশেম কালিদমনবু কাউথোকপা য়ারেই। গুরুশিংসিনা মৈতৈলোনবু চাওখংনবা হোংনবিখিবা শৌকপশিংগী মনুংদা পনবা য়াই। মথোয়না মৈতৈলোন্দা নট সঙ্কীর্তনগী ঈশৈ কয়া ইথেযুকুনা অমসুং ঈশৈ ওইনা শক্কা হোংনকবগী মতমদুগী সনা কোনুংদা কৌখংখিবগী রারী কয়া লৈরি। মথংদা ওজা লাইশ্রম তোলাপিশক্কী ‘এলোন...’ মীয়ায়্লা পান্নাখি। মসিনসু লোইদ্রি, ওজা খাবম ইবোতোনগী ‘খাবলনা রাখেং লোনলকক্ৰে...’ হায়বা ঈশৈসিসু মীয়ায়্লা পান্না তানখি। লোয়ননা ওজা থাংজম চাউবা (খুরাই), ওজা মাইবম ইবোহল (নিঙোম থোংজাও), ওজা থানিল (নম্বোল জিরি) অমসুং ওজা চন্দ্র (নারং-কোনজিন) বু করল্লা কাউগনি। কুমজা ১৯৫০গী মমাঙ অমসুং মতুং তারকপা অদুরাইদা যৌবাল অমসুং ককচাং মায়কৈরোমদা নট সঙ্কীর্তনগী ঈশৈশিংসি মীয়ায়্লা য়ান্না পান্নরকখি। মতম অদুদা মায়কৈ অসোমদা শক্কাইরবা নট সঙ্কীর্তন শৈশকপা কয়া লৈরমখি। মথোয়শিংদুগী মনুংদা ওজা সোইবম মনি, তেকচম; ওজা চিংথাম ইবোমচা, চিংথাম; ঐজ্ঞা নিলমনি শর্ম্ম, রাংজিং; তেহুগী বামোন হায়রগসু খঙনবা ওজা তখেলচংবম মধুমঙ্গল শর্ম্ম; ওজা হুইনিংশুম্ম নবদ্বিপি, উচিরা; ওজা কোইজম নরান, যৌবাল; ওজা যাত্রা অমসুং তম্বাজাও, খাঙবোক; ওজা ঘনে, লাংঙথেল অমদি ঐজ্ঞা অকোইসনা শর্ম্মনচিংবা পনবা য়াই। ওজাশিং অসিনা মপান ফরিঙৈদা বাসোক, শ্রাদ্ধ, লুহোংবা, খুবাক ঈশৈনচিংবা যৌরম কয়াদা শকপী-শোনবীরহুশিং ঙসি ফাওবদা মীয়ায়্লা কাউনদ্রি। মতমদুগী বাসোক ফাংনবা, তান ফাংনবনচিংবা কয়া মীয়ায়্লা য়েংবা-তাবা চংনরমই। ওজা চিংথাম ইবোমচাগী ‘আজমুই...’ মীয়ায়্লা য়ান্না পান্না তানখি হায়নৈ অমসুং পকচৈ হায়নৈ। মথক্তা পনস্ত্রিবা অহল ওইরবা ওজা-গুরুশিং অসিগী মতুংদসু মণিপুরগী মফম কয়াদা শক্কাইরবা শৌকপা কয়া থোরকখি। ওজাশিং অসিগী মনুংদা খরদং পঞ্জবা তারবদি যৌবাল রাংখেমদগী ওজা শেলুংবা (দুহার), হাওবিজম ওজা শ্যামকেশো (মোইরাং থুনৌ) ওজা নিংখৌজম ইতোমচা (হৈরোক), ওজা তোইজম নিত্যাই (থম্মালখোং), ওজা কোহৌজম সনাতোন (কাকৈথেল), ওজা

মাইবম বাবুধোন (শলুংফম) অমসুং ওজা লমাংদোং ইবোতোননচিংবা পনবা য়াই। ওজা ইবোতোন অমসুং ওজা শেলুংবা অনীগী দুহার চোলোমসু ফজৈ হায়নৈ। মসিগী মথক্তা ঐখোয়নদি খঙজহৌদ্রবা শক্কাইরবা শৈশকপা ওজা কয়া অমসু লৈরি। হন্দক্কী গুরু গুলাপি নট সঙ্কীর্তন একাদেমিনা কংচবা ২৫শুবা গুরু কীর্তন সেবা অসিদা লাইওইত্ৰবা ওজা গুরুশিংগী মফমদা হৈ-লৈনচিংবা কয়া কংচদুনা পাঙথোকখিবা যৌরম অদুদা কলা অসিদা থরায় য়াওজরম্মা অমদি মণিপুরদা নট সঙ্কীর্তনবু চাওখংনবা হোংনবিরল্লগা পুল্লি লোমত্ৰবা চহী য়ান্নবা ওজা গুরুশিং কয়াগী মফমদা ইকায়খুম্মবা উৎপগী যৌরম অদুদি তশেংনা থাগৎচরি। মসিদা লাইওইত্ৰবা ওজা গুরুশিংদুনা শোয়দনমক পেনবিরমগনি খঞ্জৈ। লোয়ননা ওজা লাকপতিগী গুরু ভক্তি অঙকপনি অমসুং নট সঙ্কীর্তন চাওখংনবা অবদান অমনি হায়জনীংই। থাঈঙ্গেশেংনা ওজা লাকপতি পোকপগী মহয় য়ান্নবনি, পুল্লি নুংশাংদুনা মায় পাকপা ওইরসনু। লোইশিঞ্জরকপদা অসিগুম্মা মতম কুইনা অকাউবগী লৈরোলনুংদা লৈত্ৰবা ওজা গুরুশিংগী মফমদা খুরুমজবগা লোয়ননা হৈ-লৈ কংচবগী যৌরম অদুদা থমজনীংবা রাফম অমদি লাইওইত্ৰবা ওজা-গুরুশিংগী মফমদা তোঁবীমল খঙবা উৎচবা ওইনা ওজাশিং অসিনা হিংলিঙৈ মতমদা তোঁবিরল্লিবা মমল নাইদ্রবা কংথোকপশিংসিগী অক্লগা মরম কয়া থিজিন্দুনা থিজিনবা অমদি ফোঙদোকপা থবক (রিছাং রর্ক) কয়া পায়খংপগী মতমদু যৌরে হায়না থমজগে। মসিনা লাক্কদৌরিবা তুংগী মীরোল কয়াদা কান্নহনগনি হায়না খঞ্জৈ। পুম্মক তাইবঙ শেন্দ্ৰা মপূনসু ঙমহনবীবা ওইরসনু।

