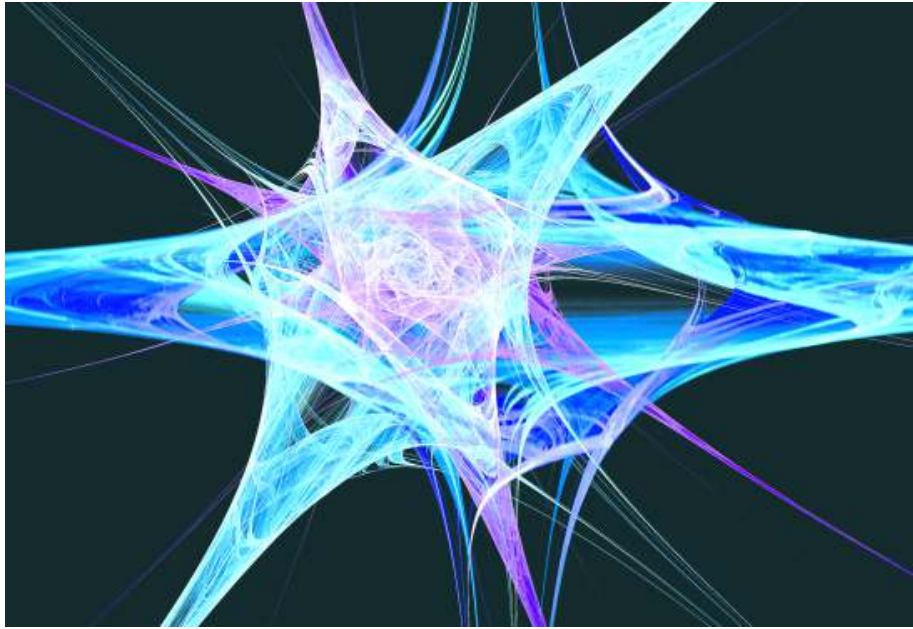


থম্মোয় পাউদম ছইয়েন ইন্দু

সাইন্স, রিলিজন অমসুং ঐ



ঐগী মরুপ-মপাংশিং অমদি লৈকায়গী ইয়াশ্বশিংনা, চহী খরগী মমাঙ, ঐওন্দো য়াম্মা শাউনিংখি। মরুওইনা, পাটি অমদি মনুন্দা, পুন্সিবু ময়াই কাহনবা মচু শঙবা ঈরিকতু য়াউম অমা অনী চিংলকপন্দা। মশোয়না ঐওন্দো শাউনিংবগী মরমদি- লাই নংত্রগা ঈশ্বরগা মরী লৈনবা মরৈ কৈসু লৈতবা রাফমদগী হেক হেক য়েংনরকই ঐখোয় মশেন মরজা-হিন্দু লাইনিং, মীতৈ লাইনিং, খৃষ্টিয়ান লাইনিং... অমনা ফৈ, অমনা ফন্তে... মায়সু ঙাঙনৈ মরক মরক, পাটি এটমোক্ষিয়ার কায়দনা চাক মাঙব'কা য়াওত্রবনি। অদুগুশ্বা তানফমদা, অমগী রা অমনা তানরক্তবা মতমদা ঐনা হেক হেক হায়... ঈশ্বর হায়বদু ঐহাক্রি, মহাক্রা ঐবু খারকপনি, অতৈ অমা নিংলু, নীংগে হায়রগা ঐবু নিংউ...। ফগী ওইনা হায়বা নঙে, সিরিয়সলি হায়রকনি। লাইহায়বদু ঐওন্দো লৈ, মীপুম খুইংগী থম্মোয়দা লৈ, ঐ লৈনবা লাই লৈবনি, ঐ লৈতবদা লাইসু লৈত্বে। মীতৈ ঐখোয়না 'শিবা' হায়বসিগী অতোপ্লা রাইহে 'লাই ওইবা' 'লাইগী খুয়া তানবা' হায়বরল্লিবনি। মহাতাতত লানফম ময়াদা, কৃষ্ণনা অর্জুনা হায়বিবা... 'লানফমদি শিবিবা লাল্লোয় ময়াম কনা নঙে ঐহাক্রি, হাংলিবসু ঐননি... ' রাহায়দগী নুংগী ওইবা রাহেহেক খঙমিগিসি হায়বসু তাদবা তানফমদনা হায়বিবনি। নোংমদি, ঈরাব থোকপা অহল অমনা, মশা পুন্সি লোথরব'কান থম্মোয় শোক্লা... নঙে অদুফাওংই হায়গনু' হায়বদগী তোকেবিবনি।

লৈখিত্রবা অহলদু নীংশিংলকপদা ইবা নিংনখিবা মরৈদু নীংশিংলকপা, থম্মোয় পাউদম ওইনা তমথোকগে খন্দুনা ইরিবনি। ঈশ্বর লৈ/লৈতে হায়বগী রাফম নঙেভো ইজরিবা খরসো। রাখাল শেরানবীনা। লাই/ঈশ্বর কৌবা শেন্দীবা মপু অদু বৈরে হায়না সৌরসী। মানা ঐবু/ঐখোয়বু শেন্দীদুনা মফমসিদা খারক্লে। হায়বদি, ঐগী য়ুমসিদগী অদোমগী য়ুমদা কুরিগুশ্বা খবক অমগী মতম খরা চংলুবগুম/লাক্লগুম। অদোমগী য়ুমদু ঐগী ইয়ুম নত্তবনি, ঐগী অশংবা য়ুমসিদা

অমুক শোয়দনা হল্পকনি। মতৌ অদুগুম, শেন্দীরাগা শিন্শা অমগী খারক্লুনা, শিন্শা অদু পাঙলগুগা শেন্দীবা মাগী মনাজ্ঞা অমুক হনবগী হল্প-হন্দা খোঙচং অদুনি পুন্সি খোঙচং। লাকপা মতমদা ঈশ্বরনা তুং ওনশিবনা, হনবা মতমদা মাগা অমুক মীংচানবা। তাইবংগী নুংগাই-রাইফ হল্পথেনরকইও কাউথোকপা, মতম অদু হৌশ্রগা মা'ব অমুক নীংশিংলকপা। পোকপা-শিবা, অনীগী লস্বীদুদি অমত্তনি। তাইবংগিদা চঙলকফম অমদি তাইবংগিদে থোকখিফম খোঙ অদুদি অমত্তনি।

ঈশ্বর অমদি মী! ক্রিয়েটর অমদি ক্রিয়েসন! রিলিজন অমসুং সাইন্স! পুন্সিমক মীওইবগী রাখলগী মীং'না য়েংনবা মীংগে অম মতোন্দা অমা য়েংলুদমুক্লি। ধর্মগী লোন, সাইন্সগীলোন! লোন অনী মনাদবগী রানি। হায়রিবা রাডি অমত্তনি।

মীওইবনা য়াম্মা 'সাইন্স' হায়বা সবজেক্সিসিনা য়াম্মা মরুওইবা রাফম অমা পুথোক্লমী। মদুদি-পাক চাউত্রবা তাইংপান (য়ুনিভ'স) অসিবু ফাজিন-পুন্সিগান্দা থল্লিবা শক্তি/ফেস/হাইজি অদুদি অমত্তনি। তাইবংপানাসিদা লৈরিবা পোৎশক খুইংমক-লেংলি

পাল্লিবা, উপাল-রাপাল, লৈবাক নুংদুম, মৈ-ঈশিং-নুংশিং, পুন্সিমক-পীকপদগী পীক্লুবা 'এটোম' কৌবা মীংনা উবা ফধবা পোৎশক অদুনা মচল ওইরগা শেন্দনি। অমগা অমগা চিংশিয়বগী অমদি ইহুইক্লবগী শক্তি অদু ইনজিনি। ইলেষ্টিক ইনজি, ইলেষ্টিক কেল্লি চার্জ তৌরবা পাটিকলশিং-সংসারসিবু হিংহল্লিবা ষাইইই কনবা মহী-ময়াই (ইনজি) অদুনি। সাইন্স'না 'ইনজি' কৌরিবা, রিলিজন'না 'ঈশ্বর' কৌরিবদমুক্লি। হিন্দুশিংনা কৌই 'বিজলি'। বিজলি-এন্ড্রিডেব কৌবা লাইদুগী মশক্লি। রাইগী খেলগা অদুনি-মৈ অমদি লাই, বিজলি অমদি ঈশ্বর, ইলেষ্টিকসিটি অমদি গোদ-পোৎশক্লুদি অমত্তনি। ইলেষ্টিকসিটি হায়বা রাইহেসিনা কোকসিগী ওইহৌবা। ঈশ্বর/গোদ হায়বা রাইহেসিনা থম্মোয়সিগী ওইহৌবা। কোক'তগী হৌরকপা মাঙহন তাক হনবগী রাখলশিং, নচোমচোয় খুগায়রকপা মঙেংশিং-থম্মোয়না অমুক তাশিল্লি, অমত্তা অমুক ওইহল্প।

অমত্তা ওইহা ইনজি-এটোম হায়বা পোৎশক্লে, সাইন্সনা হায়, হেমা কুন্সি মচল অল্পা শেন্দনি-ইলেষ্টোন, ন্যুত্রোন অমদি প্রোটোন। হিন্দুশিংনা ঈশ্বর'মশক অহম খোক্লা খয়দেক্লগা অমত্তা ওইনা পুন্সিগান্দা। অদু কোই 'ক্রিমুর্ডি'-শক্লে অহম-অন্সু, বিহু মহেশ্বর (মহা-ঈশ্বর/মহাদেব)।

ফাগী অমা নীংশিংসি। য়ুব পামজনা থকচবা কনাগুম্মা অমা, মগী আরোনাবা কাদুনা নুংতগী গ্লাস (যুগে পাত্র) অনী পুন্সিবদু উবদা হুংই মরুপ অমনা 'করিগীনো'? চিংলেশ্বা মতৌদা খুন্সিকখি... 'ঐ ইশাগী পাত্রদুনা হৈরগা থকখিবা য়াউমদুগী মতুন্দো, ঐ ইশাগী পাত্রদুনা ঐদু ওইদরে... অতোপ্লা অমা ওনশ্রবা ঐদুবু ঈকায়খুন্সি মাগী য়াউম (পোক) শরুক তল্পবা অতোপ্লা পাত্র পুন্সিবনি'।

'ঐনা তৌবনি' হায়না তোয়না হায়বা নুপাদো মহাক মশা ওইহবনি।

শেন্দীবা, শাবীবা অমদি খুগায়বা। পোকপা, হিংবা অমদি শিবা। পোকহনবগী যৌদাং য়া, হিংহনবগী যৌদাং য়া। অমদি হাংতোকপগী যৌদাং য়া। লাই অহুমগী শক্লে-ইলেষ্টোন, ন্যুত্রোন, প্রোটোন অহুমগী কালিটি অদুমুক্লি। রাখলোন অসিমুক্লি খৃষ্টিয়ানশিংনা 'ত্রিনিটি' হায়না শৈখাখিবা।

অসুম্মা, লাই মশক খঙগে য়েংনবা হায়বসি-অহুমসিনা অমত্তা ওইরকপা, নংত্রগা অম'দুনা অহম থোকখিবগী থবক অদু, ইচম চম্মা লেপ্পগা, ফল্পগা নংত্রগা হীপ্পগা য়েংবগী থবক অদুনি। থবক অদুদা ঐহাক্রা ষাওশিল্লোইবনি। কনাগুম্মা অমনা থবক অমা পাঙলগা 'মসি ঐনা তৌবনি' হায়রক্লুবা মহাক্তো, ঈশ্বর মশক খঙদবনি।

ফাগী অমা নীংশিংসি। য়ুব পামজনা থকচবা কনাগুম্মা অমা, মগী আরোনাবা কাদুনা নুংতগী গ্লাস (যুগে পাত্র) অনী পুন্সিবদু উবদা হুংই মরুপ অমনা 'করিগীনো'? চিংলেশ্বা মতৌদা খুন্সিকখি... 'ঐ ইশাগী পাত্রদুনা হৈরগা থকখিবা য়াউমদুগী মতুন্দো, ঐ ইশাগী পাত্রদুনা ঐদু ওইদরে... অতোপ্লা অমা ওনশ্রবা ঐদুবু ঈকায়খুন্সি মাগী য়াউম (পোক) শরুক তল্পবা অতোপ্লা পাত্র পুন্সিবনি'।

'ঐনা তৌবনি' হায়না তোয়না হায়বা নুপাদো মহাক মশা ওইহবনি।

মরমদা কুপ্পা য়েংশিনবিবনি। ঐ এস সী সী হায়বসি মথক থংবা ইসোসেফেসগী সেল লাইনিংদগী হৌরকপা কেসরনি। ঐ এ সীনা ইসোসেফেস অমসুং চাকখাউগী শম্মফমদা লৈবা গ্লান্দ সেলশিংদগী হৌরকপা কেসরনি। জি সী এ হায়বসিনা চাকখাউগী মথক থংবা শরফততা কেসর তৌরকপগী

নাংবা মীগী মশিং তপ্পা তপ্পা হেনগালকখি।

নোদরলেদপসতা মশাগী চহী ৫৫ দগীনা ৬৯ ফাওবগী মনুংদা লৈবা নুপা অমসুং নুপী ১২০, ৮৫২ দা চহী ১৬ চঙনা চখখিবা ষ্টুদিগী দেটা পুন্সিমক রিচার্চরশিংনা কুপ্পা নৈনরশী। মখা তানা খিজিনবা মীওইশিং অদুগী মনুংদা ঐ এ

সিলেনিয়মনা খৌনাউ, চাকখাউগী কেসর ঙাকথোকই

নু মীং খুইংগী সিলেনিয়ম য়াওবা চীজাক চারবদি খৌনাউ অমসুং চাকখাউ কেসর তৌহন্দে হায়বা ষ্টুদি অমদগী খঙলে।

নোদরলেদপসতা লৈবা মাস্ট্রিই য়ুনিভ'সিটি মেডিকেল সেন্টরগী ডা. জেসি ষ্টিভেন্স অমসুং মহাকী কাঙবুনা খিজিনবদা নু মীং খুইংগী সিলেনিয়ম য়াওবা চীজাক চাবা মীওইশিংগী খৌনাউ অমসুং চাকখাউ কেসর সেল ফোর্ম তৌরকপা গুমদে হায়বা খঙলকপনি। মীওইনা চারিবা মনা-মশিংশিং হৌরিবা লৈবাক-লৈহাও সিলেনিয়ম কয়া য়াম্মা য়াওবগে হায়বদুগী মতুংইনা চীজাক্তগী সিলেনিয়ম লৌশিনবা গুম্মী।

ডা. ষ্টিভেন্স অমসুং মহাকী কাঙবুনা হায়খি, চীজাক্তা সিলেনিয়ম য়াওবা নংত্রগা য়াওবদনা চাকখাউ অমদি ইসোসেফেয়াল কেসরগা লৈনবা মরীগী চপ চাবা খুদম থেংনবা অদুবু কেসরগী সব-টাইপ ময়াম



মরমদা কুপ্পা য়েংশিনবিবনি। ঐ এস সী সী হায়বসি মথক থংবা ইসোসেফেসগী সেল লাইনিংদগী হৌরকপা কেসরনি। ঐ এ সীনা ইসোসেফেস অমসুং চাকখাউগী শম্মফমদা লৈবা গ্লান্দ সেলশিংদগী হৌরকপা কেসরনি। জি সী এ হায়বসিনা চাকখাউগী মথক থংবা শরফততা কেসর তৌরকপগী

নাংবা মীগী মশিং তপ্পা তপ্পা হেনগালকখি।

নোদরলেদপসতা মশাগী চহী ৫৫ দগীনা ৬৯ ফাওবগী মনুংদা লৈবা নুপা অমসুং নুপী ১২০, ৮৫২ দা চহী ১৬ চঙনা চখখিবা ষ্টুদিগী দেটা পুন্সিমক রিচার্চরশিংনা কুপ্পা নৈনরশী। মখা তানা খিজিনবা মীওইশিং অদুগী মনুংদা ঐ এ

মরমদা কুপ্পা য়েংশিনবিবনি। ঐ এস সী সী হায়বসি মথক থংবা ইসোসেফেসগী সেল লাইনিংদগী হৌরকপা কেসরনি। ঐ এ সীনা ইসোসেফেস অমসুং চাকখাউগী শম্মফমদা লৈবা গ্লান্দ সেলশিংদগী হৌরকপা কেসরনি। জি সী এ হায়বসিনা চাকখাউগী মথক থংবা শরফততা কেসর তৌরকপগী

নাংবা মীগী মশিং তপ্পা তপ্পা হেনগালকখি।

নোদরলেদপসতা মশাগী চহী ৫৫ দগীনা ৬৯ ফাওবগী মনুংদা লৈবা নুপা অমসুং নুপী ১২০, ৮৫২ দা চহী ১৬ চঙনা চখখিবা ষ্টুদিগী দেটা পুন্সিমক রিচার্চরশিংনা কুপ্পা নৈনরশী। মখা তানা খিজিনবা মীওইশিং অদুগী মনুংদা ঐ এ



অমা লৈবানি হিরম অসিদা মখা তানা খিজিনবা মথৌ তারি।

রিচার্চরশিংনা তোঙান তোঙানবা কেসর মখল অহম অমসুং সিলেনিয়মগী মরজা লৈবা মরীগী মতাংদা কুপ্পা য়েংশিনখি। ইসোসেফেয়াল স্ক্রামাস সেল কার্সিনোমা (ঈ এস সী সী) গী মরমদা থোইদোক্লা পুন্সি চিংশিল্লিওই ওই। মরমদি হৌখিবা চহী খরগী মনুংদা য়ুনাইটেড ষ্টেটস অমসুং য়ুরোপতা লায়না অসিনা

যৌওংবুনি।

'গ্যেণ্টেইন্টরোলোজি' জনেলদা ফোঙলকখিবা রিপোর্ট অমদা ইনভেস্টিগেটরশিংনা হায়খি, মদুদি ইসোসেফেয়াল এদিনোকাসিনোমা (ঈ এ সী) অমসুং গ্যেণ্টিক কার্সিনা এদিনোকাসিনোমা (জি সী এ) গী মরমদা থোইদোক্লা পুন্সি চিংশিল্লিওই ওই। মরমদি হৌখিবা চহী খরগী মনুংদা য়ুনাইটেড ষ্টেটস অমসুং য়ুরোপতা লায়না অসিনা

সীনা নাংবা মীওই ১১২, জি সী এনা নাংবা মীওই ১১৪ অমসুং কেসর-স্ট্রী ওইবা মীওই ২০৭২

মীওইশিং অদুগী হকচাংদা য়াওবা সিলেনিয়মগী চাং ওন্দুনা য়েংবদা মিনরেল মখল অসিগী চাং রাংনা য়াওরিবমথৈ কেসর নাংকপা য়াবগী রিক্স হুইহে হায়বা খঙলকখি। অমরোমদা, কেসর নংত্রগা করিগুম্মা মরম অমদগী ইসোসেফেস

অমত্তা-অতা থোকখিবা মীওই অমদা নৌনা অমুক শেমজিনবা ওফ রিক্সোপিনগী প্রোফেসার কুলবিন্দর দুরা অমসুং মহাকী কাঙবুনা মশাগী চহী ২৪ শুরবা মীওই অমগী অমাঙ-অতা থোকখিবা ইসোসেফেস মওং তানা শেমজিনবা গুমখি। মশাগী চহী ২৪ শুরবা মীওই অদু কার এন্ড্রিক্সেট'তা ফীভম থীনা শোকপদগী চীজাক ফাওবা য়েংপা গুমদুনা অক্লবা কীভমদা হোম্পিটালদা পুথলকখিবনি।

ইসোসেফেস হায়বসি খৌনাউ অমসুং চাকখাউগী মরজা শম্মরিবা চীজাক পুতা উত্বেংনি। ঐখোয়না চাশিনখিবা চীজাক খুইংমক ইসোসেফেস ফাওরগা চাকখাউ যৌখি। রিচার্চরশিংনা মেটেল ষ্ট্রিট অমসুং নোটেট তৌরকখিবা স্কিন টিস্যু শীজিয়ারগা ইসোসেফেস শেমজিনখিবা মীওই অদু হৌজিকস মশা-মউনা হিংলি। চাবা-থকপা অমদি চীজাক য়েংশিনবদসু থেইদো-কপা খুদোচাদবা অমত্তা মায়েগুদে হায়রি।

মেডিকেল কোলেজ ওফ রিক্সোপিনগী গ্যেণ্টেইন্টরোলোজি অমসুং হেপাটোলোজি ডিভিজনদা প্রোফেসর ওইনা লৈবা ডা. কুলবিন্দর দুরানা হায়খি, এন্ড্রিক্সেট'তা শোকপদগী ইসোসেফেসতা ইফি ২ শাংনা অমাঙ-অতা থোকখিবা মীওই অমদা টিস্যু রিক্সোপিন হৌজিক শীজিয়ারগা নৌনা অমুক শেমজিনবিবনি।

থৌবাল মেলাগ্রাউন্দদা ১৯শুবা অমস্বা নুমীং থৌরম পাঙথোকখ্বে

থৌবাল, এপ্রিল ২৭ (ঐচ এন এস): কুমজা ১৮৯১ গী এঙ্গলো মণিপুর লানদা মণিপুরনা মশাগী নীংতহা মাঙখিবা নুমীং অদুবু নীংশিং ওইনা থৌবাল অপূনবা লুপ (তাল) অমদি ইন্টারনেসনল পিছ এন্ড সোসল এডভান্সমেন্ট (আই পি এস এ) কংলৈপাক মণিপুরনা পূনা শীন্দুনা ১৯ শুবা অমস্বা নীংশিং থৌরম গুসি থৌবাল মেলাগ্রাউন্দ কম্মিটিটি হোলদা পাঙথোকখ্বে।

থৌরম অদুনা কংলৈপাক মণিপুরগী নিংথৌ লৈশেস্থা সনাজাওনবা অথোইবা মীথুংলেন, থৌবাল অপূনবা লুপকী প্রিসিডেন্ট সামোম রয়মনিনা থৌরম মপু অদুগা নেসনল এরাডি কে ঐচ ইবোতোশ্বী অমসুং সোসল সাইন্সিষ্ট ডা. ধনবির লাইশ্রমা অখন্নবা মীথুংলেনশিং ওইনা শরুক য়াখি।

গুসিগী থৌরম অদুনা অখন্নবা মীথুংলেনশিংগী বারোল পীরদুনা ডা. ধনবির লাইশ্রমা হায়খি, গুসিসু মণিপুর মীথা পোনবদা মরমদা অমা অদুমক ওইরি। মসিগী মরমদি গুসি ঐখোয়না বৃশিকী লোয়লম সাসন মখাদা মীথা পোন্দনা লৈরিঙে মতমদা চংনরশ্বা বৃশিকী নিয়ম-নিতি, রাঙাঙ-শাঙাঙ, ফিজিং-চাকচা কয়া ঐখোয়গী ওইনা অংবান্দা হোংদোক্লুনা চংনবা গুমত্রি। মীপাল তাঙবগী চংনরশ্বা অফবানি খারি। মসিনা নোংম-নোংমগী ঐখোয়গী ইরমাম সোসাইটি অসিদা শোকচিল্লি। মসি পুন্সিমক কলহৌগে হায়বদি ষ্টেটিক ইংগেলক্রিবা ক্লাস ৭/৮ তম্বিবা মইহেয়শিংদগী



হৌরগা ক্লাস টুয়েন্ট ফাওবগী মনুংদা লৈবা মইহেয়শিংদা মরৈবাক নুংশিবগী রাখলোন লৈহুমগীদমক কুংবশিং অমদি এন জি ওশিংনা এরোরনেস পীবগী মথৌ তাই হায়খি। থৌরম অদুনা অথোইবা মীথুংলেনগী বারোল পীরদুনা নিংথৌ হায়বদি মনাজাওনবা হায়খি, গুসি ঐখোয়গী লমদম অসিদা থোকহেদবা থৌদোক কয়া থোক্লুনা তুং লৈতাবা লমদম অমা ওইরিবা অসি ফহনগে হায়বদি তোঙান তোঙানবা হিরম কয়াদা শিন্শা পাঙথোক্লিবা ইরৈচা খুইংমক্লু ইরমাম ইরৈবাক নুংশিবগা লোয়ননা শিন্শা পাঙথোক্লিবা খন্দা খরমথৈ কোকহনা গুমগনি হায়খি। কংলৈপাক অসিদা মীগী মীথা পোনবা

হেনদবা নীংতহা লৈবা ইমা লৈবাকীদমত্তা থরায় ফাওবা থানোকপদা কিলবা পান্দুয়া, অচুসা অশেংবা চহপা মীওই কাঙলুপ অমনা খুন্দা লৈবাক অমা ওইরল্লিবনি। গুসি ঐখোয় ঐখোয়গী মাদা তাদুনা লৈরিবা যৌদাং কয়াশিং অদু পাঙথোক্লি বগীদমক গুসি ঐখোয়না হৌশ্রবা পুরা নৈনরিবনি। অদুনা ঐখোয়না ঐখোয়গী অকোয়দা লৈরিবা চাং, পাং, তুরেল, উমং-রামং ময়াম অসি পূনা মশক খঙমিগনি অমা চইহে।

গুসিগী মীয়ায়্মা থেংনরিবা ইস্যু ময়াম, প্রোব্লেম ময়াম অসি কোকহনগে হায়বদি ঐখোয়না মশাগী মরৈবাকপু থম্মোয় শেংনা নুংশিগবা, মীরোল শেমগৎপা তঙাইফন্দে। গুসি ঐখোয়না

তশেংনা থম্মোয় শেংনা হৈকং-লৈকং তম্মা নংত্রবদি অদুও মরৈবাকীদমক থরায় ফাওবা থানোকপদা অথৌবা অথৌবা চহপা মীওই কাঙলুপ অমনা অপেনবা পোন্সিমনি খাজদে। অদুনা ঐখোয়গী অওনবা, ঈং-চিক্কা, তুংদু লৈতানা অফবা লৈবাক অমা পুরক্লবগীদমক ঐখোয়না ঐখোয়গী ইরৈবাকপু থাউশেংনা নুংশিগবা অমদি ইরৈবাকীদমক কয়োক্লুনা পূনা থবক তৌমিগরসি হায়বা রাফমশিং হোঙলোকখি।

থৌরম অদুগী শরুক অমা ওইনা কংলৈপাক নীংতহা গুন্সবগীদমক থরায়না শেংনা পীয়বা অথৌবা অথৌবী শিংগী মফমদা গুসিগী অথৌবা মীথুংলেননা লুচিফনা শরুক

যারিবা মীয়ায়্মা হৈকং-লৈকং তম্মদা অমদি থাঙ-তাগী ঈকায়খুন্সি বসু উংখি। গুসিগী থৌরম অদুনা মইহেয়শিং য়াওনা তোঙান তোঙানবা লুপশিংগী মীওই কাঙলুপ কয়াসু শরুক য়াখি। লোয়ননা অখঙ অহে কয়ানা অমস্বা নুমীংগী মতাংদা রাফম কয়া মীয়ায়্মা থমখি।

থৌরম অদু এঙ্গলো মণিপুর লান লৈশ্রবা মতুন্দা কুমজা ১৮৯১ গী এপ্রিল ২৭ কী অয়ুক পুং ৭ তাবা বৃশিক লাম্বীনা নীংশিং থোক্লুবা মতমদগী মনিং তমদুনা লাক্লুবা কংলৈপাক মণিপুরগী কোন্সু কংলা খুদম চন্দুনা ইরৈবাকী পাখংবা য়েকপা পাক্লগী নীংতহা ফিলাল চিংখুন্দা অঙৌবা সাহেবকী য়ুনিয়ন জেক য়োকোয়া ফিলাল কংলা চিংখংখি। নুমীং অদুদগী হৌনা কংলৈপাক বৃশিকী লোয়লম লৈঙাক মখাদা থমখি। ইরৈবাকীদমক মায়েক্লুবা লানফমদা মশক খঙহৌদা অমসুং খঙহৌবা ইরৈবাকীদগী অথৌবা কয়া অমসু অরোইবা য়াখি তানখি। গুসিগী মীরোলনা অথৌবশিবু ঈকায়খুন্সি উংচুনা চহী খুইংগী এপ্রিল ২৭ বু অমস্বা নুমীংগী মতাংদা থৌরম তৌদুনা লাক্লি। কুমজা ২০১৭ গী ওইনমপুং ওইনা ইন্টারনেসনল ফিছ এন্ড সোসল এডভান্সমেন্টনা শীন্দুনা ১৯ শুবা ওইনা ইশ্বাল, যৌবাল, বিহুপুং য়াওনা মইহেয়শিংগী অসু অয়ুক পুং ০১ দগী লৈখিত্রবা মরৈবাক নীংবা অথৌবশিংগী মফমদা হৈকং হৈকং তম্মানা মখায়বু নীংশিং থৌরম পাঙথোক্লি হায়রি।

বি জে পিগী দিষ্ট্রিক্ট ইগজিকুটিব কমিটি মীটিং

ইশ্বাল, এপ্রিল ২৭ (ঐচ এন এস): ভারতীয়া জনতা পার্টি (বি জে পি) কক্টিং দিষ্ট্রিক্ট শাটুনা নোংমগী ওইনা পোলিটিকেল কনফারেন্স লোয়ননা দিষ্ট্রিক্ট ইকজিকুটিব কমিটি মীটিং অমা গুসি কক্টিং সুকমক লৈকয়াদা লৈবা জম্মুয়ম কমিটি হোলদা পাঙথোকখ্বে।

থৌরম অদুনা অরুনা সিংহ, বি জে পি নেসনল জেনরেল সেক্রেটারি অথৌবা মীথুং ওইখি, বি জে পি মণিপুর প্রদেশকী প্রিসিডেন্ট কে ভবানন্দ অমসুং বি জে পি দিষ্ট্রিক্ট প্রিসিডেন্ট কে এস ঐচনরাননা থৌরম মপুশিং ওইখি। হিয়াংলম এ সীগী এম এল এ, রাই হুইংশ্যাম, বি জে পি মণিপুর প্রদেশগী ভাইস প্রিসিডেন্ট এ আর খান, বি জে পি কক্টিং মন্দলগী প্রিসিডেন্ট শ্যামজাই, বি জে পি রাবগাই মন্দলগী প্রিসিডেন্ট শ্যাম, বি জে পি হিয়াংলম

মন্দলগী প্রিসিডেন্ট হেমন্ত, বি জে পি শুগনু মন্দলগী প্রিসিডেন্ট ইবোতোশ্বী, শুল্লি এন্ড ডিভলপমেন্ট অথোরিটি মণিপুরগী মেম্বর এম রামেশ্বর অমসুং বি জে পিগী লুচিবা কয়ানা অখন্নবা মীথুং ওইনা শরুক য়াখি।

কক্টিং দিষ্ট্রিক্ট মনুং চম্মা লৈবা কক্টিং, রাবগাই, হিয়াংলম অমসুং শুগনু এ সীনা হৈকং পাঙথোকখিবা এসেম্বলী মীথল অদুনা ওইখিবা বি জে পি মন্দলগী রিপোর্টশিং থমখি। বি জে পি মণিপুর হেমা কনখংহমবগী মতাংদা খন-নেমখি।

থৌরমগী অথৌবা মীথুং ওইখিবা বি জে পিগী নেসনল জেনরেল সেক্রেটারি অরুনা হোঙলোকখিবা, প্রাইম মিনিষ্ট্র নরেন্দ্র মোদীনা লুচিবা লৈঙাক লাকপদগী লায়রবা মীয়ায়্মা ক্লিম কয়া পায়খংলি। কুমজা ২০২২

ফাওবদা য়ুম লৈজবশিংগী য়ুম, ইলেষ্টিক হুইংগী মফমশিংদা ইলেষ্টিক ফংহমবা হৈকং অমদি এন জি ওশিংনা লৈঙাক্লুনা তোবা গুন্সমদা থবক কয়া বি জে পিগী লৈঙাক্লুনা চহী ও অসিগী মনুংদা পাঙথোকখা গুন্সি। মখা তানা মীয়ায়্মা লৈঙাক্লুনা মনুং চম্মা লৈবা হায়নসু হোঙলোকখি।

ভারতীয়া জনতা পার্টি (বি জে পি) কক্টিং দিষ্ট্রিক্ট শাটুনা পাঙথোকখিবা এসেম্বলী ওইবা পোলিটিকেল কনফারেন্স অমদি দিষ্ট্রিক্ট ইকজিকুটিব কমিটি মীটিংদা কক্টিংগী তোঙান তোঙানবা মফম কয়াদগী মীওই কয়ানা শরুক য়াখি। থৌরম অদুনা বি জে পি মণিপুর প্রদেশকী মরুওইবা লুচিবা কয়ানা অখন্নবা মীথুং ওইনা শরুক য়াদুনা তোঙান তোঙানবা হিরম কয়াদা মতাংদা হা গুন্সি।

কন্সল্টেটিব কমিটি মীটিং পাঙথোকখ্বে

ইশ্বাল, এপ্রিল ২৭ (ঐচ এন এস): জেনেল রেলরে য়ুজরস কন্সল্টেটিব কমিটি (জেড আর যু সী সী) গী ৯৩ শুবা মীটিং গুসি নদারি ওফিসর ক্লব, মালিগাওনদা পাঙথোকখ্বে।

এন এফ রেলরে, মালিগাওনগী চিফ পল্লিক রিলেচন ওফিসর প্রনাব জ্যোতি শর্মনা খাদারকপা চেরোল অমনা হায়, মীটিং অসি পাঙথোকপগা লোয়ননা খুয়াইগী তোঙান তোঙানবা সোসাশিং অমদি তৌরগী ওফিসল-শিংগা ইন্টারনেসনাল তৌরগী মীথা পোনবদা মরমদা অমা অদুমক ওইরি। জেনেল রেলরে য়ুজরস কন্সল্টেটিব কমিটি অসিদা এম পি, এম এল এ কয়া য়াওরি। নোথ ইষ্ট ষ্টেটশিংগী এম পি অমদি এম এল এ কয়া অমসুং ট্রান্সপোর্ট ডিপার্টমেন্টকী