

ধারা শন্দোরকপদা অচৌবা খৌদাং লৌরিবা মীনরেলশিং

ডা. সরাংথেম জেসমারানি

মীনরেলশিং ঐখোয় মীওইবদা নত্তনা শা-ষণ খুদিমজ্ঞা মশাগী শাহৌ ফনবা অমদি ধারা শন্দোরকপদা অচৌবা মতেং পাংলি। শা-ষণদা চাং নাইনা মীনরেল পীজবীরগদি অনা অয়েক কয়াদনী গাকথোকপা গুমহল্লি। শা-ষণদা মীনরেল খুদিমজ্ঞা (আইরন নত্তনা) মখোয়গী মচা শেশ্বদা নংত্রগা মচাশিং মশা মউ ফনা পোকপদা য়ালা চাউনা মতেং পাঙই। হায়রিবা মীনরেলশিং অসি মশাদা রাংলগদি মীনরেল ইমবেলেল লাকুনা মচা ওইবগী চাং য়ালা হুইহল্লি।

মীনরেল রাংতুনা ধারা শন্দোকপা গুমদবগী লায়না লায়ওং খরা :-

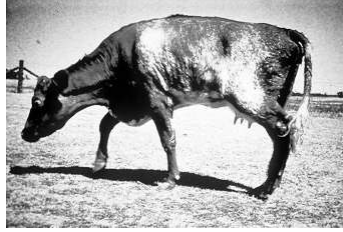
ক) কেলসিয়ম রাংপা :

শন্দোম থোকপী ষণবীদা কেলসিয়মসি য়ালা মরু ওই। কেলসিয়ম পীজবনা শরু শায়গী মপাদল কনখংহনবতা নত্তনা শন্দোম থোকপগী চাং য়ালা হেনগৎহল্লি। গর্ভ পুরকপা ময়ায় ওইরকপদগী লৌইরমদাই ফাওবগী মতমদা কেলসিয়মগী চাংসি হান্দগী চাদা ২২ গী চাংদগী হেমা পীজবীগদবনি।



করিগুহুদা রাংনা পীজবীরগদি মচা পোকপা গুমদবা, নাওফম তারক্তবা, মচাখাও নাহুরকপা, শন্দোম থোকপগী চাং হুইরকপা অমদি মিঙ্ক-ফিভর লায়না লাকই। মিঙ্ক ফিভরগী লায়ওংদি - মশাগী হকচাংগী শাবগী চাং হেনগৎহল্লি। মশা শোক্লেকনি, চানিং থক্লিবা ফাওবক্লিই, চুয়া লেগা গুমদদুনা কুল্লগা মকোক্লি মশাগী ওইরোমদা ওনশিন্দুনা লৈবা উতানি। মসিদগী মুতুদা হাট ফেল্লর ওইদুনা শিবা ফাওবা য়াওই।

খ) ফোসফরাসরাংপা: ফোসফরাসসি শন্দোম হেমা থোক্লিবগীদমক দরকার য়ালা লৈ। শন্দোম থোকপী ষণ গর্ভ পূবা মতমদসু ফোসফরাস পীজবগী চাংসি হান্দগী চাদা ১২ গী চাং হেনগৎনা পীজ বিগনি। করিগুহুদা ফোসফরাসসি রাংনা পীজবা তারগদি পূবাটি লাকপগী মতম শাংদোকই, চানিং থক্লিবা রাংলি, মচা ওইবগী চাং য়ালা হুইহে। মসিদসু নত্তনা শন্দোম থোকপগী চাং য়ালা হুইহে।



গ) পোটাসিয়ম রাংপা & পোটাসিয়ম রাংনা পীজবগদি পূবাটি লাকপগী মতম শাংদোকই। মচা লৌবা য়াবগী মতমসু শাংদোকই। মচা লৌত্রগসু মচা ওইবা গুমদবদগী অদমক কাই। মরম/ওভুলেনসনগী মতম হুইরকই, করিগুহুদা মতমদসু হীট লাকপা গুমদে, লাক্লগসু লাকপগী মওং উৎহে।

ঘ) সোডিয়ম ক্লোরাইট রাংপা & থুমসি মতম চুপ্পদা পীজবিগদবনি। মচাঞ্জাত থুম হাপ্পনা পীজবনা চাবগী চাং য়ালা হেনহল্লি অমদি মহাও লৈনা চাবা গুমি। করিগুহুদা থুম রাংলগদি ডাইজেষ্টিব ট্রেক্টা সুগর অমদি প্রোটিন চুপশিনবগী চাং হুইহে। মসিদসু নত্তনা মচা ওইবগী চাং য়ালা হুইহে।

ঙ) আইওডিন রাংপা & আইওডিনসি থাইরোইড হোমোনগী কম্পোনেন্ট অমনি। থাদোকপা শা-ষণদা আইওডিন রাংপগী লায়না লায়ওং কয়া অমা থেংনগল্লি। আইওডিন রাংলগদি হীট লাকপগী মওং মতেং উৎথোকপা গুমদে। মচা লৌত্রগসু য়ালা গুনা মচা শিনা পোকই। মচা ওইবা গুমদে, মতম শাংনা গর্ভ পূবা অসিনচিবা কয়াসি থেংনৈ।

চ) সেলিনিয়ম রাংপা & সেলিনিয়ম অসি য়ালা মরু ওইবা এঞ্জাইম সিস্টেমগী কম্পোনেন্ট অমনি। মসিনা ভিটামিন ঈগা পুনশিন্দুনা টিস্যু দেমেজ তৌবদগী কনবা গুমি। সেলিনিয়ম রাংলগদি মচা ওইবা গুমদে, নাওফম তাদবা, মচা গুনা অমদি অশোনবা পোকই অমদি য়ালা

তোয়না মচা কায়বা থেংনৈ।

ছ) মেঙ্গানিজ রাংপা & গর্ভ পূরবী ষণবীদদি মেঙ্গানিজগী চাংসি হান্না পীজবদগী চাদা ৩০ হেমা পীজবা দরকার লৈ। মেঙ্গানিজ রাংলগদি হীট লাকপগী মওং মতেং উৎহল্লে। মচা ওইবগী চাং য়ালা নেশ্বী। করিগুহুদা মতমদসু মচা লৌত্রগসু মচা কায়বগী চাং য়ালা রাংই। পোক্লকপা যনাওগী অরুহুসু হুইহে অমদি য়ালা শোনা পোকই।

জ) জিঙ্ক রাংপা & জিঙ্কনা প্রোটিন



সিহুেসিসতা য়ালা চাউনা মতেং পাঙই। মসিনা মচা ওইবগী চাং য়ালা রাংহল্লি। মচা পোক্লকপা তুংদসু রিপ্ৰদক্টিব ফক্সসনসু য়ালা থুনা নোর্মেলদা লাকহনবা গুমি। জিঙ্ক রাংলগদি স্পর্ম পুথোকপগী চাং য়ালা হুইহে। পূবাটিগী মতম শাংদোকই, পোক্লকপা মচাসু শোয়ানইনা (ডিফোর্ম) পোকপসু য়াওই।

ঝ) কোপ্পর রাংপা & কোপ্পর রাংলগদি মচা ওইরগসু গুনা মচা কায়রকই, নাওফম তাবা গুমদে। হীট লাক্লগা মচা লৌরগসু মচা ওইবা গুমদে, পূবাটি লাকপগী মতম শাংদোকই। ষণ লাভদদি লিবিদে অমদি সিমেন কালিট হুইহল্লি।

ঞ) কোবাল্ট রাংপা & কোবাল্টকী চাং হুইরগদি মচা লৌত্রগসু য়ালা গুনা মচা কাইরকই। পূবাটিগী মতম শাংদোকই। ওভরিগী ফক্সসন হুইহল্লি অমদি হীট লাকপগী মওং মতেং উৎথোকপা কয়া অসি থেংনৈ।

ট) ক্রোমিয়ম রাংপা & ক্রোমিয়মগী চাং হুইরগদি ফিসিওলজিকেল ট্রেস ময়াম লাকুনা হুমোরেল ইম্যুন রেস্পোন্স হুইরকই। মসিদসু নত্তনা রিপ্ৰদক্টিব পার্ফোমেন্স হুইরকই।

মরম অসিনা ঐখোয়না মীনরেল পীজবগী রাখল অসি মতম পূহুদা থমসি। হেমা শন্দোম থোক্লকপা পোক্লকপা মচাশিং তেজা কায়দনা অমদি ষণবীশিংসু মশা মউ ফনা থুম্বা হোংনমিগাসি। ●

ঐখোয়গী লমদম অসিদা গা য়োক্লিবা মীওইশিংনা থেংনরিবা খুদোংচাদবা খরা

ডা: য়ুয়াম বেদজিৎ

লমদম অসিদা গা য়োক্লিবা মীওইশিং অসি শেল য়ালা লৈজবদা মীওইশিংনা অয়াদ্ধনি। মরম অদুনা গা য়োকপা মতমদা শেল ফক্সনা থাদরগা য়োকপা গুমিগী মশীংসি অসুকী মতিক য়ামদে অদুগীসু মখজ মতেং কয়লা বৈগ্যানিক ওইবা মওংদা গা য়োক্লগে হায়বা খঙনা য়োকপা মীওইসু অসুকী মতিক য়ামদে। লৈগজুকী মায়কেন্দগীসু গুমি খুদিমকপু তাকপী তস্বীবগী খুদোংচাবসু রাংলি। লমদম অসিদা গা পুথোকপগী চাংসি অসুকী মতিক রাংলি হায়বসি মীপূম অয়ান্না খঙনরবা রাফম অমনি। খুদম ওইনা হায়রবদা মপান লমগী গাশিং পুশিল্লকপগী চাং অসি অসুকী মতিক রাংলি। মতং অসিদা থমজনিংবা রাফম অমদি মপান লমদগী পুশিল্লকপা গাশিং অসি মতম কুইনা উন হাপ্পনা থল্লা মরুদা চাবদা হাওতবদা নত্তনা হকচাংদা মচি ওইবসু রাংলি অমদি মতম কুইনা থল্লা য়ানবা হীদাক লাংথক কয়া শীজিগে হায়বগী খুদোংচাদবা কয়া অমসু লৈয়ে। তেইগুহুসু তঙাইফদবা কয়া লৈবনা মপান লমদগী গা অসুকী মতিক য়ালা পুশিল্লক।

মতং অসিদা খরবা য়াবা রাফম অমদি মপান লমদগী পুশিল্লকপা গাশিং অসিনা মমল হোংই অদুগা লমদম অসিদা য়োকপা গাশি মমল তঙালিবসি করি মরমগীনে হায়বসিনি। গা য়োকপা মতমদা চভবা অপূনবা শোলগী চাদা ৬০দি গুগী মচিঞ্জাতা চঙগদৌরিবনি। তেইগুহুসু গুগী মচিঞ্জাক অসি মপান লমদগী পুশিল্লকপা মরুদা মমল তঙাই। মরম অদুনা মচিঞ্জাক পুশিল্লকপগী মতং গা ওইনা পুশিল্লকপা হেমা কায়গদা হায়বা রাফমসু হনরকপা য়াই। গুগী মচিঞ্জাক অসি লমদম অসিদা শেমজবগী যৌরাং কয়া লৌখংপদসু মসি শেশ্বদা চভবা মচকশিং অসি লমদম অসিদা ফদবা মরুদা মপান লমদগী মচাক লৌরগা শেশ্বা তারকই। মরম অদুনা মচিঞ্জাক অসিসু মপান লমদা শেশ্বদা পুশিল্লকপা হেমা কায়গনি হায়বগী রাফম কয়াসু লাক্লি।

গুগী মচিঞ্জাক শেশ্বদা গা মকুপ হাপ্তুনা প্রোটিনগী চাং রাংহল্লি। হায়রিবা গা মকুপশিং অসিদা

সমুদ্রদা গা ফনবা মতমদা য়াওরকপা মীওইবনা চাননবা ওইনা শীজিগদবা গাশিং অদুগী শেশ্বনি। মরম অদুনা মসিদ ঐখোয়গী লমদম অসিদদি ফনবা খরা রানা থোক্লনি। লমদম অসিদা ফনবা পোশকশিংদগী গুগী মচিঞ্জাক শেশ্বগী যৌরাং তৌগে হায়বদি গা মচিঞ্জাক শেশ্বদা চভবা পোশকশিং মরম কায়না ফননবা যৌরাং হান্না তৌবা দরকার ওরি। খুমম ওইনা হায়রবদা থাওথি মরম কায়না ফনবগীদমক হুইম পাক শ্রমা থাদুনা থাও শুংবগী যৌরাং লৌখংপগী তঙাইফদবা লৈরি। অসুনা চুজাক মকুপ মরম কায়না ফননবা চুজাক পাক শ্রমা থাবা অমদি গেছ থাবনচিবিগী যৌরাং কয়া লৌখংপগী তঙাইফদবা লৈরি। মসিদসু নত্তে গা য়োকপদা চঙলিবা হীরম খুদিমজ্ঞা শেল চভগী চাং অসি লমদম অসিদা অসুকী মতিক রাংই। হৌজিত্তি গা য়োক্লনবা গা মচা লৈবা মতমদসু মপান লমদগী পুশিল্লকপা গা মচানা অয়ান্না লৈনরে। মরম অদুনা লমদম অসিদা গা মচা পুথোক্লিবা মীওইশিংদসু নিংহনবা কয়া লাক্লনি। লমদম অসিদদি খুংশুমলসু মপান লমগা চাংদবদা মতমদা য়ালা রাংই। লৈগজুকী ওইবা খুংশুমলসু লৈগজুকী ওইবা লৌয়শিংগা মরী লৈনবা থবকশিংগী ওইনা খই। লমদম অসিদা গা ফনবা, গা পুথোক-পুশিন তৌবা মতমদসু শেল য়ালা চঙই। গা ফরবা মতুংদা য়োননবা হোংনবদসু অসুকী মতিক রাংই। লল্লোন হীতক তৌবা মীওই কয়গী শেশ্বদা ওইবিদুনা গা য়োক্লিবা মীওই কয়গী অমাঙবা ওইহৌবসু য়াওদবা নত্তে। হৌজিক হৌজিকী ওইনা কোভিড-১৯গী লাইচং অসিনা মরম ওইদুনা গা য়োনফম লৈতুদা অরাবা কয়াসু মায়োক্লি। মতং অসিদা লৈগজুকী মায়কেন্দগীসু গুমিগী খুদোংচাবদা যৌরাং কয়াসু লৌখংহনীংই। লমদম অসিদা মায়কেন্দ কয়লা গা লৈনীংবা মতমদা লৈবা ফনবদগী গা চাবসু খরমখিদি হুইরক্লগনি। মরম অদুনা রিট্রিভেজেটেড ডানগুনা নংত্রগা গুং হিংনা পূবা য়াবা গাটী কয়া লৈগজুকী মায়কেন্দগী যৌরাং তৌবীরবদি গুমিখত্ৰা নত্তনা লমদম অসিদা মীওই খুদিমজ্ঞা অচৌবা কায়বা পীগনি খইঙ।

নাকল অমরোমদনা য়োনবা য়ারবা গাশিং য়োনদা লৈশিল্লকপনা গুমিগী খুদোংচা অচৌবা

খুদোংচাদবা মায়োক্লি। খুদম ওইনা হায়রবদা মতম খরগী মমাঙদা মপান লমদগী পুশিল্লকখিবা তুংহনী মচা কয়াদু হৌজিক ফাওবা য়োক্লনা থল্লরি। হায়রিবা গাশিং অসিনা মচিঞ্জাক পীজ দবা য়াদবনি। গুমিগী খুদোংচাদবা মায়োক্লি। মরম অদুনা হায়রিবা গাশিং অসি ফনোক্লনা য়াইথোকপা নংত্রগা মখল মচা কয়গী গুগী পোথোক কয়া শেম শাবগী যৌরাং কয়া লৌখংলবদি লমদম অসিদা ওইনা অসুকী মতিক কায়গনি। মতং অসিদসু লৈগজুকী মীংয়েং চিংশিঞ্জনীংই।

গুমিগী খুদোংচাদবশিং অসি অসুকী মতিক য়ামত্রে। অদম ওইনমক লমদম অসিদা গুগী অরাংপা মেনখংনবগীদমক গুমি কয়না অসুকী মতিক কয়া হোংনরি অমদি হোংনখিগনি হায়বগী থাজবসু লৈরি। তৌইগুহুসু মখজা পঞ্জিবিবা অসিদগী খজিত্তং থৌদোক্লনা য়েলবদা লমদম অসিদা মীওই কয়গী রাখলোক্লনা অহোংবা কয়া লাকপসু থেংনজৈ। খুমম ওইনা হায়রবদা মতম অমদা লমদম অসিদা লৈরিগী মীওই অয়ান্না গুং অসুকী মতিক পান্না চানরগী অমদি মরু ওইবা যৌদোক রাথোক কয়াদা গুগী তঙাইফদবা কয়া লৈরগী। অদু হৌজিত্তি গা অসি নাথৌদুনা থল্লা য়েন-গুনুগুনা কয়া চারগা মপুং ফনবা যৌরম ওইনরক্লে। খুদম ওইনা হায়রবদা লমদম অসিদা ঝাইদগী চাওরবা কুইশু নিংগেল চাক্লেদা য়েন থোংবা চারগা মপুং ফনবা যৌরম অমা ওইনা খল্লরকপা, মসিদসু নত্তনা মডনি চাক্লেদা নংত্রগা মীওই খরা য়ালা চাংদৌবা যৌরম অমা লৈরবদি মপান লমদগী পুশিল্লকপা গা ওইনা খিনরকপা অসিনচিবনি। হায়রিবা অহোংবা কয়া অসি লাকপগী মরু ওইবা মরম কয়া অমসু লৈরি। মসিদগী মরু ওইবা মরমশিং অসিনা মখং অমুক থমজগে।

গুমিগী খুদোংচাদবা খুদোংচাদবা কয়া অসি মায়োক্লি অফবা যৌরাং কয়া লৌখংপদা অচৌবা যৌদাং লৌদুনা লমদম অসিদা গুগী গাথোক হেনগৎনবা হোংনবদা ঐখোয় খুদিমক শরুক য়ামিরগসি। ●

ফৌদা লায়না-তীলনা তাবগী চাং হুইহনবা থৌরাং অমা

ডা. রাইখোম জিতেন

পান্নি অমবু লায়না-তীলনাগী গাকথোক্লবা হোংনবা মতমদা শুপগী পান্নি অমখল্লা মপুং ফনা গাকথোকপা গুমদে। লায়না তীলনাগী গাকথোক্লবা পায়খংপা য়াবা তেঙান তেঙানবা যৌরাংশিংগী মনুংদা পান্নিগী মচিঞ্জাক কাঙলোন চুয়া পীবা হায়বসিসু অমনি। মসি য়ালা মরু ওইবদি মাল্লগা লায়না অমসু তীলনা থোক্লবগী ঝাইদগী মরু ওইবা মরমশিংগী মনুংদা অমদি ওইরি। পান্নিগী মচিঞ্জাক মখল অমা রাংপা নংত্রগা হেনবনা পান্নি অমবু লায়না তীলনা মখল কয়ানা চাথোক হুইহনবা য়াই। মরম অসিনা ফৌ থাবা মতমদা লায়না অমসু তীলনাগী চাং হুইহনবগীদমক হারগী মখল চুয়া, চাং চানা, মতম চানা অমদি মওং চুয়া হাপ্পা হায়বসি য়ালা তঙাইফদে। মণিপূরগী ফৌ থারিবা লৌমীশিংদা শীজিবিগদবা খুংশেমগী হারশিংদি য়ুফিয়া, সিঙ্গল সুপার ফোসফেট অমসু মুরেট ওফ পোটাশনি। লৌ শঙম অমা চাউবা লৌফমদা হাপকদবা হারগী চাং :-

Table with 2 columns: হারগী মখল, হাপ্পিগদবা চাং (কেজি). Rows include Yuriga (30-88), Single Super Phosphate (30), Murex & Potash (10-15), and a note about fertilizer use based on soil type.

মখজা পীরিবা চাং অসিনা চাংচংতা চাইগদবা চাং অদুনি। চাইগদৌরিবা হার মখলশিং অসি করম্বা মতমদা কয়া য়ালা চাইগদবগে হায়বসিসু য়ালা মরু ওই। ফোসফরাস হায়বা পান্নিগী মচিঞ্জাক মখল অসি লৈবাক্তদি লৈখিবা/তাখিবা মফম অদুদগী অতোপ্লা মফমদা চংকন্দে। মরম অসিনা মসিদ পান্নিগী মরানা শন্দোক্লনা লৈগদবা লৈবাক্তি মফম শিন থুনা তেংশিনবীগদবনি। মাল্লা মওংদা পোটাসিয়ম অসিসু লৈবাক্তি মফম অমদগী মফম অমদা কয়া চংকন্দনা অয়ান্না শরুক লৈবাক্তি তেংহৌগদবনি। অদুগা নাইত্রোজেন হায়বা পান্নিগী মচিঞ্জাক মখল অসিদি ঈশিংদা তুংদা মতুংদা মফম অমদগী লায়না চংকন্দনা মরম ওইদুনা য়ালা লায়না মাঙগল্লি। মরম অসিনা নাইত্রোজেনগী হার মখলশিং অসিদি চাং য়ালা তোয়না চাইবিদুনা অরেন্দা হার মাঙগদবদগী গাকথোক্লিমববা হায়বসি তৌদা য়ায়ে। হারশিং অসি করম করম্বা মতমদা কয়া য়ালা চাইগদবগে হায়বদু মখাদা পীজরি।

অহানবা :- লৌ লিংখ্রবা মতুং নুমিৎ ২৫-৩০নি শুবদা য়ুরিয়াগী লেমহৌবা শরুক তন্ধ্যায় অদুগী তন্ধ্যায় অমা লৌবীরগা চাইবীগদবনি। চাইগদৌরিবা হার অদু য়ামদবনা চাইবদা খুদোংচাদবদি লৈগেই নংত্রগা উৎকৃষ্ণা তেংপীরগা চাইবীগদবনি।

অহমশুবা :- লৌ লিংখ্রবা মতুং নুমিৎ ৫৫-৬০নি শুবদা মতম অসিদা ফৌ অয়ান্না মমি তল্লে হায়বদি মপাল তল্লা হৌরে। মতম অসি পান্নিগী মচিঞ্জাক য়ালা দরকার লৈবা মতমনি। মরম অদুনা অনীশুবা হার খুংচাইদগী লেমহৌবা য়ুরিয়া অমসু মুরেট ওফ পোটাসকী অপূনবা শরুকী অহম থোকপগী অনী চাইখ্রবা মতুংদা লেমহৌবা শরুক অদুগা পুনশিন্দুনা চাইবীগদবনি। মখজা পঞ্জিবিবা হার চাইবগী মওং অসি পান্নিগী লৌফমদসু হাইফেং অদু মায়গনি। অদু য়ুরিয়া হায়রিবা হার মখল অসিদি মরিবক থোক্ল চাইবীবা হেমা ফে।

অহানবা :- সিঙ্গল সুপার ফোসফেটকী অপূনবা শরুক মুরেট ওফ পোটাসকী শরুক অহম থোকপগী অনী অমদি য়ুরিয়াগী শরুক মরি থোকপগী অমা অসি অরৌইবা লৌগন খৌইড্রিঙেদা চাইশিনবীগদবা খৌইজিবীগদবনি।

অনীশুবা :- ফৌ হনখিবা মতুং নুমিৎ ১৫নিমুক শুবদা য়ুরিয়াগী শরুক মরি থোকপগী অমা চাইবীগদবনি। মমাঙদসু পঞ্জিগে চাং য়ামদবনা চাইবা নুংগুইবদি লৈগেই নংত্রগা উৎকা তেংখ্রিমবীগদবনি।

অহমশুবা :- য়ুরিয়াগী শরুক মরি থোকপগী অমা হনখিবা ফৌনা নুমিৎ ৩৫-৪০নি শুবদা চাইবীগদবনি।

মরিশুবা :- হনখিবা ফৌনা নুমিৎ ৫৫-৭০নিমুক শরুকপদা ফীশিং অদুনা মশা তাশিল্লকপগা লায়না লেমহৌবা য়ুরিয়া অমদি পোটাস অদু চাইবীগদবনি।

মতৌ অসুনা হার মখল শুনা চাং চানা, মতম চানা ফৌদা হার পীরবিদি ফৌদা নাগদবা লায়না তীলনা অয়ান্নদগী গাকথোকপা গুমই, পোথোক হেমা পুথোকপা গুমই। ●

কোভিড-১৯ লাইচংকী মনুংসিদা ইন্দিয়া লৈগাক্ল লৌমীশিংদা পীবা চংন-কাঙলোন অমদি চেকশিন থৌরাংশিং -৬

ডা. টি ঐচ মোতিলাল

হকথি খনবা মতমদা করম্বা খনগনি হায়বদু তাকপীগনি। হকথি খনবা মতমদা মীং উইশিন্দুনা পান্নিগা ময় অদু খন্দুনা খনগদবনি। অসুনা মখোয়না লোক খুবা অমদি হকথি খনবদা তৌবীগদবনি। - নোশিং থেংতুনা অমগা অমগা লাপথোক্লবা অমদি খুং-শা অদু লুনা-নান্না লৈনবা হায়বীগদবনি। - মীত প্রোসেসিং মফমদা বার্কশিংগী মরুজা অমগা অমগা শোক্লনবা শব্দল খাবীগদবনি। - শা অদু হায় টেম্পেচরদা থোংবীগদবনি (প্রেসর কুকর)। - শা ককফম অদুগী বাল, ক্লোর অতোপ্লা খুংশু খুংলায় অদু ঈশিং কয়া কাপশিনবীরৌইবনি (aerosol/droplets না শা অদু শেংহদবা য়াই)। - শা হাপ্পনা পাত্র অদু ক্লোর মখজা দাইরেক্ট থপ্তীরৌইবনি। - শা অমদি শাগী প্রদক্টিশিং অদু নিংখিনা সেনিটাইজ পেকেজ তৌরগা হাপ্পিগনি অমদি পেকেজিং তৌদনা য়োনবীরৌইবনি। - থোংদেক্লবা শা অমদি থোংদ্রিবা শা অদু তেঙান তেঙানবা শদন অমদি থাঙ শীজিগদনা শেশ্বীগদবনি। - শা কক্লবা মী অদুনা শা অদু প্রোসেসিং তৌইডেগা শা কক্লবা থাঙ, থোংদোকপা অমদি

থোংদ্রিবা শা, শা হাপ্পনা পাত্র, স্পুনচিবা পায়ড্রিঙেদা খুং-শা হামদোকপীগদবনি। - শিফট খুদিংগী শা প্রোসেসিং তৌবদা শীজিগদা খুংশু খুংলায় ময়াম অদু সেনিটাইজ তৌবীগদবনি। খুংশু খুংলায় অদু শর্ক অমদি ঈশিংদা 60°C তা চামথোকপীগনি অদুগী মনুংদা সেনিটাইজ তৌদুনা অশাবা ঈশিংদা অমুক 75°C তা চামথোকপীগদবনি অমদি য়ামদ্রবদা মিনট ২ থপ্তীগদবনি। ক্লোরিন নংত্রগা quaternary ammonium compound শীজিগদনা খুংশু খুংলায় অদু সেনিটাইজ তৌবীগদবনি। - সেনিটাইজর শীজিগদনা শা থাফম রেফ্রিজারেটর অমদি ঈজর অদু লুনা নান্না থপ্তীগদবনি। - অমুক ওইরবসু পুং মরিগী মনুংদা কা অদুগী ক্লোর অদু রাই তেথোকপীগদবনি। - পুং মরি খুদিংগী প্রোসেসিংদা শীজিগদা খুংশু খুংলায় ময়াম অদু সেনিটাইজ তৌবীগদবনি। - সেক্সন অমদা মী অমখজা থবক তৌহনগনি অমদি মী য়ালা তিনবদি তৌবীরৌইবনি। - চাইরৌইদবা শা মখৌদি য়ালা থুনা পেকেজিং নংত্রগা খুমজিগদনা থপ্তীগদবনি। - শিফট খুদিংগী রাশরুম অমদি টেইলেটস অদু ডিটর্জেন্ট অমসু ঈশিং শীজিগদনা চামথোকপীগনি। মদু লৌইরবা মতুংদা 1% hypochlorite শীজিগদনা অমুক চামথোকপীগদবনি। শা য়োনফমদা লৌখংকদবা চেকশিন থৌরাংশিং :- - য়ারিবমখি থিটেল ষ্ট্রোদা কষ্টমর য়ালা পুলহনবীরৌইবনি। - কল্পমরশিংবু শব্দল খাদুনা দুকাদা চঙহনবীরৌইবনি। - ক্লোরদা মার্ক তৌদুনা সোসাল ডিষ্ট্রিক্টিং থপ্তীগদবনি অমদি মিটার ১ লাগ্রহনগদবনি। - হেদরাশ/সাপোন অমদি হেদ সেনিটাইজর অমসু ডিসপোজিবল টাৰেল থপ্তীগদবনি।

- ময়ামদা ফিজিকেল ডিষ্ট্রেন্স অমদি খুং-শা হপ্তীবা খঙহনবীগদবনি। - শেল ওইনা পীদনবা হায়বীগনি; করিগুহুদা ক্রেডিট/দেবিট কার্ড শীজিগদবনি। - দেলিভরি সার্ভিস লৌবা মতমদা ওনলাইন নংত্রগা টেলিফোনগী খুথাংদা হান্না হায়হনগদবনি। - ক্লেক্সি গ্লাসনা শব্দল খাবীদুনা ষ্টায়লিংবু চেকশিনবা খঙহনবীগদবনি। - মীট চাবশিংনা চেকশিনগদবা চংন-কাঙলোন - - শা চাবনা কোভিড-১৯দগী হকচাং নারকপগী পাউ লৈতে। শা অমদি শাগী পোথোকশিং চাবদা কিনিংগাই লৈতে। - খুং-শা অমদি শা অদু চামথোকপীগদনা হায় টেম্পেচরদা থোংবীগনি অমদি রেফ্রিজারেটরদা হাপ্পা মতমদসু নিংখিগনা থপ্তীগনি। - অমুক খঙে শীজিগদা য়াবা বেগ শীজিগদবনি অমদি লৌইরগা লংথোকপীগদবনি। - পোং চৈ লৈবা থোকপা মতমদা অলকোহোল য়াওবা হেদ সেনিটাইজর শীজিগদবনি। - ডিটর্জেন্ট সোল্যুশন শীজিগদনা চাবনা হাপ্পনা পেকেট অদু চামথোকপীগদবনি। - হকচাং ফনা থল্লা শা খুদিমক থোংদ্রিঙে মমাঙদা শেংনা চামথোকপীগদবনি। - শা নংত্রগা পোলিথ্রি খুদিমক ফজনা থোংবীগনি (প্রেসর কুকর নংত্রগা 75°C) মসিনা মহীক মতাই হাংপা গুমি অমসু কোরোনা ভাইরাসতৌ গাকথোকপা গুমগনি। - ফজনা থোংলবদি কোভিড-১৯ য়ালা নারগা লৈবা মফমদা শা থোংলগা চাবা য়াই অমদি থোংগদৌরিবা মী অদুনা নিংখিগা চেকশিন থৌরাং লৌখংপীগদবনি। ●

পাউচে অসিদা ফোঙজরিবা বারেশিং অসিগী রাখল, মীংয়েং অইবা মশা মশাগীনি। পাউচে অসিগী রাখলোন অমসু মীংয়েংগা থৌইদোক্ল মরী লৈনদে।