

হীদাক কান্নরবা পান্শীশিং : নোংমাংখা

— ডা. ছইদ্রোম বীরকুমার সিংহ —
সী এস আই আর : নোর্থ ইষ্ট ইনষ্টিটিউট ওফ সাইন্স এন্ড টেকনোলজি, লম্ফেলপাং

নোংমাংখা, নোংমাংখা, নোংমাংখা! মণিপুরদা কনাবু লৈবগে নোংমাংখা মশক খঙদবা? নোংমাংখা পান্শী অসি মণিপুরীশিংগী মরুওইনা মীতৈশিংগী পুন্দিদা থোইদোক্কা লোইনদনা লাঙ্কি হায়বদা হায়মনবা থোক্কাই হায়না খল্লি। নোংমাংখা পান্শী হায়রগা ময়ান্না থোইদোক-হেন্দোক্কা খঙনরিবসি খরা রাংতক তৌবা মপাল কোমলা মচুদা গাংশিনবা লৈ শাংপা মখল অদুনি। মসিবু য়ান্না তোয়না নোংমাংখা অঙংবা হায়নসু অদুমক কৌনৈ। নোংমাংখা পান্শী অসি আসামিজদা টিতাফুল (Titaaphul) নংত্রগা বনহেকা (Banheka) নংত্রগা টিতাবাহক (Titabahak), বিহারিদা চুহায় (Chuhai), খাশিদা বসকাবোমফাং (Baskabomphang) নংত্রগা দেঙ-সো-জা-বুদ (Dieng-soh-ja-buid) নংত্রগা দেঙ-সো-কাজুত (Dieng-soh-kajut), জারোদা ইল্লোট (Ellot), মিকিরদা জাগগান (Jaogan) নংত্রগা রস্তা অরোং (Rambha arong), নেপালিদা চুৰা (Chua), লেপচাদা রিওম (Rheom), কুমাওনিদা কালদোনা (Kaldona) নংত্রগা কৰাদোনি (Kawadoni), তাংখুলদা সিপচাং (Sipchang), সাইন্টিফিক নংত্রগা বোটাটিকেলগী ওইবা মমিংদা ফ্লেগাকেশুস থাইরিসিফ্লোরাস (Phlogacanthus thyrsoiflorus Nees) নংত্রগা ফ্লেগাকেশুস থাইরিসিফ্লোরাস (P. thyrsoiflorus Linn.) নংত্রগা জুষ্টিসিয়া থাইরিসিফ্লোরা (Justicia thyrsoiflora Roxb.) হায়না কোঁই অমসুং একান্থেসী (Acanthaceae) শাংগৈগী মনুং চল্লি।

নোংমাংখা অসি ফুট ৮ ফাওবা রাংবা মতম অয়াহুদা শংদুনা লৈবা (Evergreen) মশা মরং য়ান্না লোঙবা অপীকপা উ (Shrub) মখল অমনি। পান্শী অসি হিমালয়গী চাংশাংশিং গররালদগী হায়রগা নেপাল, ভূটান অমসুং অরাম নোংপোকী মফমশিং মরুওইনা মিটর ১০০০ রাংবা মফমশিংদা য়ান্না চুশিন্দা হৌই। সবট্রোপিকেলগী (Subtropical) মফমশিং নঙনা তেম্পারেট (Temperate) অমসুং এলপাইন (Alpine) গী মফমশিংদা নোংমাংখা পান্শী অসি মপুং ফানা হৌবা গুদে। নোংমাংখাগী মনা অসি নাকল অনীমজা হুইথে, সেন্টিমিটর ২০ ফাওবা শাংই অমসুং মতু পান্দে। লৈশিং অদু চুবন ওইনা মখোক অমদা শাংনা পাল্লি (on thyrses)।

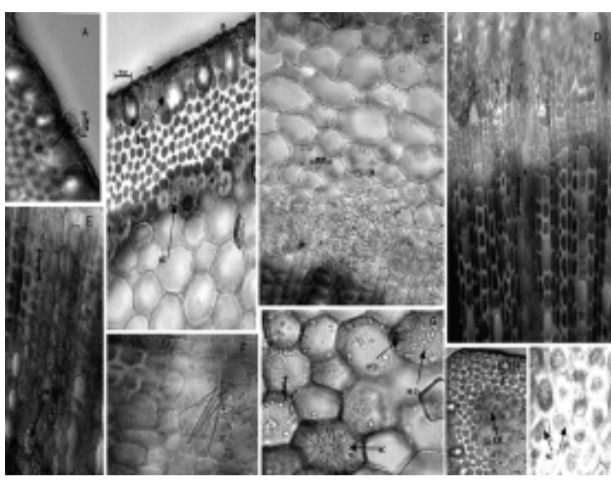


FIGURE: STEM OF PHLOGACANTHUS-THYRSIFLORUS-NEES-40X-A-TS-OF-STEM-SHOWING MICROSCOPICAL STUDY

মীতৈশিংনা অনা লায়ং যাওনা হীরম কয়ামকুমদা নোংমাংখা পান্শী অসি শীজিঙে। পান্শী অসিগী মনা অসি উসব অমসুং দেব-কম্মগী লাকলেন পীজবদা নোংমাংখা শুকতানি হায়বা চীন অঙৌবগা ভৌবা মখেল অসি তঙাইফদবা মখেল অমা ওইনা হাপনৈ। নোংমাংখাগী অপোন্না অমসুং মপান (Inflorescence) অদু আনু (পানা শোইদোক্কা), হরাইথরাক অমদি তিলহৌ/চনমগা অচাথাওদা ভৌদুনা য়ান্না হাওবা মখেল অমা ওইনা চাকলেনগা চানৈ। থাজনবি অমদি চংনবিগী মতুং ইয়া মীতৈশিংনা নোংমাইজিং নুমিংতা নোংমাংখা পান্শীগী মনাজা চঙবা অমদি পান্শী অসিগী মনা অমসুং মপান অদু হেকপা তোনদে। ঐথোয়না থাজে মদুদি নোংমাইজিং নুমিত্তা নোংমাংখাগী মখোঙ অমসুং

অকোয়দা ফঙবা লাই লৈ হায়না। নোংমাইজিং নুমিত্তা মনা নংত্রগা লৈ অদু হেঙ্করবদি হেঙ্করিবা মী অদু নংত্রগা মহাকী ইমুং মনুং অদু দষা তাদুনা অরা অনা নংগনি হায়না চেৎনা থাজনবদগীনি। নোংমাংখাগী মপান অসি খারপ তৌনা মোরোক মেৎপগা কোংতুনা চাক্কা হাওনা চানৈ।

নোংমাংখা পান্শী অসি মীওইবগী অনা লায়ং হীদাক ওইনা য়ান্না কুইরবা মতমদগী শীজিঙুনা লাঙ্কি। মেথালয়াদা লৈবা জেন্টিয়া ট্রাইবি (Jaintia tribe) শিংনা নোংমাংখা পান্শীগী মনা অমসুং মই অদু নৈখায়রগা/তকখায়রগা পীজদুনা অরুম-লাইহৌগী লায়না অসি লায়ংদুনা লাঙ্কি। ঐথোয়গী লমদম মণিপুরদা নোংমাংখা মনা অসি ফুংলগা মদুদা থোইছি খরা

নৈখায়দুনা শেম্বা মই অদু নোংমাংখা ১ গী চাংদা (অযুক্ত গ্লাস তঙাই অমা অদুগা নুমিদাংদা চাক তোঙ্কগা গ্লাস তঙাই) পীথকুনা লোক থুংবা অমসুং অরুম লাইহৌ তৌবা অসি য়ান্না কুইরবা মতমদগী পীথকুনা লায়ং ওইনা শীজিঙুনা লাঙ্কি। হায়রিবা মই অসি চাকখাও চাৎপা (Stomach ulcer) অমসুং পুক নুংশিং কাদুনা তোয়না নুংশিং খাইবা (Flatulence) অসিদসু হীদাক ওইনা থাবা য়াই। লোক-তীন ওরো-ওরো তাবা অমদি নাভোন ফুনগংপদা নোংমাংখা মনা ঈশিং খজিঙ্কা ফুংলগা কারকপা মনিলা অদু শ্বর হোজিঙুনা লায়ংবা য়াই। নোংমাংখা মনা অদু যু খরগা শুগাইরগা শেম্বা মলম অদু তৈবদা শিংলি থুপ্পা, তুশিন্দুনা তোংশা কায়বগী চেনা অদু হুংহনবা গুম্মী (having analgesic properties)। পাউদম খরগী মতুং ইয়া নোংমাংখাগী মপান অসি দাইবেটিস লায়না কান্দিবা পীবা গুম্মী। অজমা হায়বদি হরা-কংখু তৌবদা নোংমাংখাগী মনা অসি বিডি কোদুনা থকপদা থোইদোক্কা কান্নবগী পাউদমসু লৈ।

এদিটরদা থারকপা বাকৎ, মীয়ামগী খোল্লাউ, পাউদম অমসুং অতৈ-অতৈ

হায়দি হায়নীংদে হেনমল্লবনি

ইকায়খুয়জরিবা এডিটর,
নুপানা নমজা নমখেরুদনা নুপী ওইবীশিংগী পুন্দিব কুরিস লৈতনা খনবা মসিগুন্না পাউনা নাকোং শিংজা য়োনা তারকপা অহকপা দন্দি ফংলোইদবগী মরম করন্না লৈতে হায়গনি। কিজদবা মীনা থৌনা লৈরবসু থৌনা অদুগী মহয়না কেশুমশঙদা নুমিং খরা, থা খরা, চহী খরদি নিঙাইনদা লৈবা তাবনি। মসিগীদমক কনাগুন্না অমতদা নিংদোন পোন্নিবগী মরম লৈতে। মাংলমচৎকী নুপী ওইবীশিংগী ফিজৎ চাকচাগা হৌজিকী নুপী ওইবীশিংগী ফিজৎ চাকচাগা হায়ফেংতি ফনা নিংথিনা খেমদে করম হায়গনি। হকচাংগী শরুচ উবা নাঠে-পুতে চাদবা ফিরোল শেং চারগা মীমাং থোক্কনি হায়বগী তৌবা গুন্না শক্তি অমা য়াওনরক্কি। ইমুং মনুংগী মমা-মপা, মবুং ওইবা মথক থোংবংশিংনা হায়রবসু, গাঙলবসু তাবীদবনা মশীং হেঙ্ককপা যক লাউনা কন্না চংনখৎলক্কি। ময়াই কাবা চীজাক চাবা, লমচৎ কাল্লকপা, থকসি-খাসি লৈরক্কা ময়াম অমা খঙনা খঙনা, উনা উনা হেনগৎলক্কি। পুন্নিবগী তুংদা ওইরক্কা ফল অশোয়বা নংতনা কুরিসু লাক্কাই।

নুপীনা নুপীগী রাখলদগী হেন্দোক্কা নুপাদোনা অকি অখঙ লৈরক্কা, নুপা-নহাবু কুরিসু থাওই-রাওইরক্কা মাঙজবা অমসুং তোংজবা অনীসিগী লংদাইদা মাঙজবা নংতনা কুরিসু ফংনিংগা লৈরোই। নুপাগা নুপীগা খেমরকপসিদি লাই হাক্কাডগী অদুমক লাঙুনা গুসি ফাওবসিদি মপোপ মতাং কাইদনা লৈতে করম হায়গনি। লেংলি পাল্লিবা জীব পানবা ময়ামসি মনুংদা নুপাগা নুপীগা নুশিনবগী মরী করন্না জীবনা ঝাইদগী হেনবনো? নুপাগা নুপীগা যুম পানমিল্লবদা নুশিনবা মীওইবা কাঙলুপা ওইগনি হায়রবসু যুমদা লোইনরিবা খুনু মসিসু অসুকী মতিক নুশিনবগী খুদম ওইরি। নুশিনরিঙৈ তাইবঙ মীওইবদি ফঙবা কৌবা লৈতবনি। নুংবু নুশিনরক্কা হাংতোক্কা ফাওবা গুন্নিবনি। মসি চেইদ্রং-পাদ্রং গাঙবগী রা নভে। মী অমা হাংপগা গামু পোরোম অমা হাংপগা, মী হাংপনা বানরক্কা লুন্নরক্কা মতমসিদি হোয়া-দোয়া লৈতনা চেকশিন্দবদা মায়োক্কাই করম হায়গনি। মতম অমদা থেংনা মন্না চৎথোক খোৎতোকপা তৌরুবসু কুরিসু মীপাইবা পোক্করমদে। অদুব পুন্নিব অদুগী মায়োক্তা মী ফঙবা থেংনগদা হায়বগী চিংনবা অমা লৈনরকপনা মনু মমশিল্লক্কা চৎথোক খোৎতোকপগী রাখলসিদি মমি ইশাম শাম্ভুগুন্না অমা ওইরক্কি। ফঙবা হায়বা থকসিওই অথোংবা, অচিকপা অনীসিনা ঝাইদগী খুংলৌইবা হেনবনা তাইবঙ মীওইবা ঐথোয়না চেকশিনবগী তঙাইফদবা লৈ।

থৌশা রাশাদবা থৌওংনা নুংগাইনা হিংলিবা পুন্দিদা দাগফম লৈরোই করম হায়গনি। য়ান্না শিংলবনি হায়না পংখন খনবা মসিগুন্না মীওই অমুংখু থুথিবদা চেকশিনবা হায়বদু ওইদনিঙাই লৈরোই। নপানাং নপানাং থাবা হান্না চংনরকপা লিচং-লোনচৎ চৎতবা য়াদে হায়না খল্লবদা মতমসিগী চৎনা কাঙলোনসিদি চুশিন্দবসু য়াওদিরিবা পোৎনি। মমাঙ মমাঙদা হিংনরন্না খুংহিংগা হৌজিকী খুংহিংগা খেলবা ময়াম অমা লৈরকপসিদি অশোয়বা কয়া

ওজাশিংদা অমদি মীয়ামদা

ইকায়খুয়জরিবা এডিটর,
হৌজিকী মতমগী জেনরেনস অসিনা হীরম কয়াদা ফঙবগী মমি অসু মসু অসু মতম অমা লৈরিবসি লৈবাকী ইনাক কৈরাক খনবা তোলাপ খরা চাউনা নংত্রগা চাউরপ চাবিশিংনা ফেসন অমগা লোয়ননা মচাশিংবা লমাই ওজা থিদুনা নংত্রগা মইরোয়শিংব লল্লোনবা মীওইশিংদা পুন্নিং যৌগৎপা মওংদা থাজিঞ্জা অদুগী মহয়নি। লমাই মইশেঙশিং অসিনা হৌজিকী মইরোয়শিংব ট্রাসন তৌবগী হৈনবি শেমগৎতনা মশানা লাইরিক পাবগী থৌনাদু হাংথিবনি।

লাইরিক হেবা হায়বসি ইগজামদা মাৰ্ক য়ান্না ফংবুনি হায়বা অরানবা রাখল অমা শন্দোকখিবদগী তঙ্কিবা টেক্স বুকখন্ডে হোংননবা ইনশিন্দা লমাই ওজাশিংদা সবজেঙ্ক খুদিংমক ট্রাসন তৌবগী হৈনবি/চৎনবি লৈহনবদগী আউটবুক পাবগী হৈনবি মুখৎখিদুনা লাইশু হায়না খঙনরিবা মপানগী লৌশিং অমতা লৈরক্কা মীনা চৎকদবা লিচং শাজৎ, তৌগদবা তৌরোইদবা, থকসি খাসি পুন্নিবক মাঙহনখিবদগী মী ফঙবগী জেনরেনস অমা শেমগৎলকখিবদগী হৌজিকী ফংত্রবা সোসাইটি অসি লাকখিবনি। অসিগুন্না ফীভম অসি মুখৎকে হায়রবদি লমাইগী মইশেঙশিং অসি

অমা য়াওদে হায়বদি য়াররোই। মতম অমগী ধর্ম লৈবা মীওইদুগা হৌজিকী ধর্ম লৈরে হায়রিবা মীওইদুগা অনীসি করন্না মীওইনা হেং দরিবা? নৈনববু য়ারিবনি। খুদিংমজা লৌশিনগনি চাথোঙ্কনি খন্নবসিনা মশীং হেঙ্ককপা মসিনা করম তৌবা? খৌরি তাবগুন্না ধর্ম লৈবা অমসুং লৈতবা অনীসি তাশিন্দুনা লৈহল্লবা মতুংদা তাজা মেঞ্জা খঙনা থকক ওইনা ওজোপদা শোয়বমক্তি শোয়ররোইদবনি।

মী অমা ওইনা পেংনা চেঙ চঙবগী থকসিদি তৌরুবু। মসিমা অদুমক কাউবা গুদনা লৈনরগদবনি। মমা অমতনা পোকপা মচিন মনাও ফাওবা ময়াম মকৈবু পানরবা মতুংদা তোঙান চানরকপা মশীং ওজোক্কা য়ান্নক্কাবনি। মচিন মনাও নুশিন্দবদা, শাগৈ নাটে চংনদবা পুন্নিবক হেং থিজিল্লবদা নুপীদা হেঙ্ককক তারকপসিদি। দন্নিয় অহমসিগী মনুংদা দন্নিয় অমনা নুপীশিংগী চাকখুং ওইবা, মসি তোয়না মথি ফোংদ্রবসু অদুমক হায়নবদি লৈবনি। ইশাগী অপাশা অনিংবা মসিনা খুন্নাইসিদি করি ওইরক্কা ময়ামসি নুপী ওইবীশিংব অরাংবা থাজা থাঙ্কংনবগী অটোবা মরম অমা ওইরিবনি। নুপাগা নুপীগা হিংবসিদি এনা নুপীন, মনা নুপানি মসিদং খঙনা চৎপদা য়ৈখাই থিনগাইগদৌবা ফনা তাংনা থোক্কৌরিবনি।

অদোমগী - হেমজিং ইরোহা
খুরাই লাইরাংবা মমাঙ, ইম্ফাল

ময়োল থোকপা লাই

Annuja

জাতকী শৈরোল

মৈতৈলোন্দা ইথোকপা : বি জয়ন্তকুমার শর্মা

লৈঙেই থৌরী

“লৈঙেই থৌরী তারকউ” নিংথৌগীদি য়াথংনি;
“গমদ্রে শেঞ্জা কোংগনি” অকনবদি রাফমনি।
মহাসন্ধা হায়রকই, “লৈঙেই থৌরী অমবু লৌজক্কা নিংথৌদ”ই ওন্ননবা নাপুবু।
লৈতে হায়রক্কাবদি, “ইনিংথৌনা গমদ্র’দা, ননাই ঐথোয় খুঞ্জানা গুন্নি করম মদুদা।’
হঙলুয়ো” হায়দুনা খুঞ্জা ময়াম থারক্কে;
পেঞ্জখরে নিংথৌদো মাবু কৌগে খল্লক্কে।

অদোমগী - দন্নিয় তোমচা
মৌইরাংকম্পু খেরা মপান