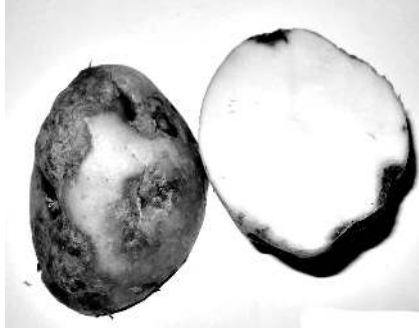


# আলুগী লৌফমদা তোয়না তাগনবা লায়না

## ডো. রাইখোম জিতেন

মীওইবগা তংনা থানবা যাদ্ৰবা মইহ-মরোংশিংগী মনুংদা আলু হায়বসিসু অমনি। অসুন্না পান্দি অমবু থারবদি মখোয়দা শোয়দনা তাগনবা লায়না অমদি তীলনা খরসু অদুম লোয়নদুনা লৈ। অসিগুন্না লৌফমদা লৈরিবা আলুশিংদা তোয়না তাগনবা লায়না খরদং পঞ্জরবদা Early Blight, Late Blight অমদি Stem Necrosis নি। তোয়না তাগনবা লায়নাশিং অসিদদী ঙাকথোকুনা পোংথোক হেনগৎহনবা হায়বসি তঙাইফদনা তৌদ্ৰবা যাদ্ৰবা খোরম পরেং অমনি।



**Early Blight (Alternaria Solani)** : লায়না অসিনা শোকহল্পবা পান্দিগী মনাদা মুনা রাওথাংনবদগী অমুবা মচু গী কোরোক কোয়বা নংত্রগা য়েয়রম মওং মানবা নংত্রগা চুথেক নাইবা অশোক পা মফম লৈবা খেংনবীগনি। অশোক পা মফমগী ময়য় তংবা শরুজা কোরোক কোয়বা মৌ ময়য়



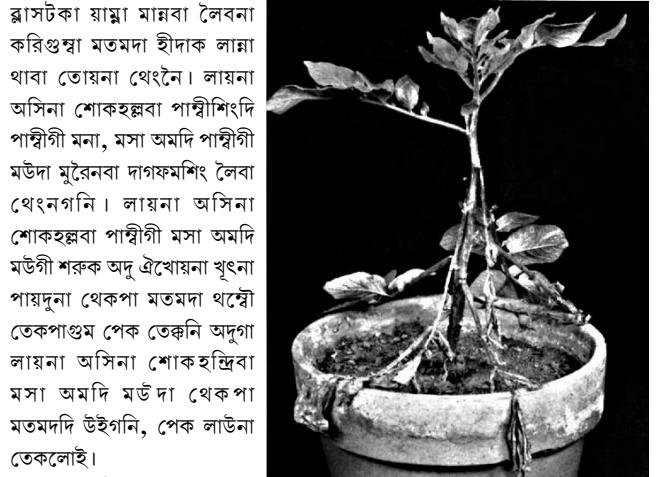
**Late Blight (Phytophthora intestans)** : লায়না অসিনা শোকহল্পবা পান্দিগী মনামাশিং অসিগী ফীভম নংত্রগা মনগী মতোল থংবা শরুজা অশংবা মুচুদগী রাওথরবা ঈশিং অশাৰুগু মননা চোংখবদগী পোকথোকপা মানবা দাগফ মশিং লৈরকনি। অদুগা মতম খরগী মনুংদা হেয়া চাউবা রাওথাংনবা মুচু নংত্রগা মুইরনবা মুচু ওইরকনি। লায়নানা

অমা লৈবসু খেংনবীগনি। লায়না অসিগীদমক পায়খংগীদগা চেকশিন খোরামশিংগী মনুংদা লায়না চেন্দবা, মশা ফবা আলু চারা লৌবীবা, লোয়না লোয়ননা আলু চারা অদু মশক খঙবা মফম নংত্রগা মরু ওইবা য়ারে হায়বগী শজাক চে যাওবা ওইবীগদবনি। লৈবাক লৈহাও য়ান্না নেহা মফমদা থাৰা আলুদনা লায়না অসি তাবগী চাং রাইং। মরম অদুনা মপিপুৰগী ওইনা চাংচতা য়ুরিয়া কেজি ২১৭, সিঙ্গল সুপার ফোসফেট কেজি ৫০০ অদুগা ম্যুরেট ওফ পোটাস কেজি ১৬৬ লৌ পরি অমগী লৌফমদা চাইবীগদবনি। ঈশিং পীবীবা মতমদসু য়ারিবমথৈ অমুক্তা পীবীনবা হোংনগদবনি। মরম চাদনা ঈশিং কা হেয়া পীদুনা লৌফম অদুগী অকোয়বা অদুগী নুংশিতা ঈনিল রাংবনসু লায়না অসি শফে দাৰুগী মরম ওইহাঙ। আলু মখোঙা লৈবাক খোপচিনবীবা মতমদা য়ারিবমথৈ মনা অমদি মরা লোয়ননা মতাং শোকহনবীরোইদবনি। লায়না মখল অসিগীদমক পান্দিগী

শোকহল্পবা মনগী মখা থংবা শরুজা অশোকপা মফম অদুগী অকোয়বদা লশিং মফোল মানবা অপিকপা কোকফাই হৌবা উবীগনি। অসিগুন্না কোকফাইশিং অসি নুংশা হাইগৎলক্ৰবদি অমুক মাঙখিগনি।

লায়না অসিগীদমকসু ঐখোয়না অফবা মরু লৌবা কাউবীবা য়াদে। মরু অদু হীদাক লুপ্পীবা মতমদা আলু চারা টর্ন অছলক্ৰগী হেয়া লুপ্পীরোইদবনি। অদুগা মাগীদমকসু চপ চাবা হারগী চাংদগী হেয়া হার চাইবীরোইদবনি। লায়না অসিগীদমক মখত্ৰা পঞ্জরিত্বা হীদাক মখল অসি অদুম শীজিন্নবীগনি।

**Stem Necrosis** : লায়না মখল অসি ভাইরসনা থোকহনবা অদুগা মই চুপ্পা মখলগী তীলশিংনা শন্দোকপা লায়না মখল অমনি। লায়না অসিগী লায়ওং অসি লেট



ব্লাসটকা য়ান্না মানবা লৈবনা করিগুন্না মতমদা হীদাক লায়না থাৰা তোয়না থেংনৈ। লায়না অসিনা শোকহল্পবা পান্দিগী মনামাশিং অসিগী মনা, মস অমদি পান্দিগী মুইদা মুইনবা দাগফমশিং লৈবা থেংনগনি। লায়না অসিনা শোকহল্পবা পান্দিগী মস অমদি মুইগী শরুক অদু ঐখোয়না খুংনা পায়দুনা থেকপা মতমদা থেংনৈ তেকপাশুম পেক তেকনি অদুগা লায়না অসিনা শোক হল্পিব মস অমদি মুইদা থেকপা মতমদদি উইগনি, পেক লাউনা তেকলোই।

লায়না অসি মপুং ফানা ফহলবা পান্দিগী লেতে। অদু লায়না অসি শন্দোকহনবা হীদাক শীজিন্নবীদি য়াই। লায়না অসিদগী ঙাকথোকপীনবীগীদমক অফবা লায়না চেন্দবা চারা খনবা হায়বসি তঙাইফদে। ঐখোয়না লৌফমদা য়ুরিয়া কা হেয়া কৈদৌঙেদা চাইবীরোইদবনি। মরম অসিনা চপ চাবা হারগী চাং অমসুং মখল শুনা চাইবিদুনা লায়নাদগী ঙাকথোকপা তৌবীগদবনি। থাগদৌরিবা চারা অদু Imidachlorpid 17.8% SL হায়রিবা হীদাক মই অসি ঈশিং লিটর ১০দা হীদাক মিলিলিটর ৩ হাল্পীগা মিনট ১০ লুপ্পনা থম্মীগদবনি। অসুন্না হীদাক মইদা আলু চারা লুপ্পীবা মতমদা টর্ন অছলক্ৰগী হেয়া লুপ্পীরোইদবনি। করিগুন্না অহৌবা পান্দিগী লায়না অসিগী লায়ওং উবিবদি Imidachlorpid 17.8% SL হায়রিবা হীদাক অসিগী মিলিলিটর ৭ ঈশিং লিটর ১৫দা য়ানবীরগা নংত্রগা Imidachlorpid 90% হায়রিবা হীদাক অসিগী গ্রাম ২ ঈশিং লিটর ১৫দা য়ানবীরগা লৌ শঙম অমদা অশেয়া হীদাক লিটর ১০০দগী তাদনা কাপথোকপীগনি।

অসুন্না চামবা লায়নাগী চামবা হীদাক কাপ্পীদুনা অহেনবা শেল চংগদবদগী কল্পসি অমদি চাথোক হেনগৎহল্পসি। ●

# এদিটরদা থারকপা ব্রাকৎ, মীয়ামগী খোল্লাউ, পাউদম অমসুং অতৈ-অতৈ

## নংহৌররোই মতাঙম হেঞ্জিনবসিনা

ঈকায় খুঞ্জরিত্বা এদিটর, অমনা ফৈ, অমনা ফক্তে অরাই-অখুম তৌনবা মসিমদি লমদমসিদা ওপার অমনি। লমদমসিদা ঝাইদগী হেয়া মমিং চংপা খরা হায়বা তারবদা ময়াই কাবা চিঞ্জাক চাবগী লমদম অমা ওইরকপা, লমদমসিদা করন্থা ময়াই কাবা চিঞ্জাকনা ফংলৌইদৌরিবসি? ফংদবা লৈতো ময়াই কাবা চিঞ্জাকী পোংলম ময়াম অমা লমদমসিদা পুশিল্লকপগী অফা-অপুন কয়া অমা শরক শিদবমথৈ অদুমক ওইরবনি। শুনীংদবগা শুনীংবগা অনীসি ফালা অমদা থাঙ্গলবসু শুনীংদবা অদুনা অদুমক লুপ্পা হেদনিংঙাই লৈরোই। শুব শুনীংদবা অদুগুন্না মীওই অদুবু মশীং য়ান্না লমদমদুমা লৈবাকুম চাকহোংগনি, ঙাহোংগনি হায়বা ওইব্রবা রানি। শূদি শুনীংদনা হরাও কুন্মোদা লৈজবী থাদনা চোংবও-ফনবও মতৌবা, ওল্লকপা চহীদা চরা অনী ফানা চাবগী খুদোংচাবা শোয়দনা মাঙখিদৌরিবনি। মসি থাজবদা য়াবা নত্তে। গঞ্জা থকপনা লফু পান্দি ময়াম অমা তাবা, লফুদুনা লফোই য়ান্নকপদা কৈরাক পুংশাং শাহদবা অমদা লফোই লৌউগী লফাংশিদ্দু চং তাবনা করন্থা, শি তাবনা করন্থা থিদ্দুনা য়েংলগা শি তারিবা লফোই অধৌবা হেঞ্জাং অমদা ককথংলগা লৈবাক খরা তৈশিল্লগা চং তাহনবা, মসি শি তাবা লফোই লফাংদগীদি চং তাবা লফোই লফাংনা মমল অদুমক হেঞ্জবনি। চং থোকপা লফোইসি নংত্রবদি অজা-পজা, লাইশোন-তীলশোনগী খোরমদা শি তাবা লফোই লফাংনা ইশি-শীজিন্নবসি কনানা শীজিন্নগনু হায়রিবনো? লাইদা-তীলদা কংপবু অদুনি-অদানি লৈরা? লৈফম থোক্তবনি। পুন্মকসি তাইবঙ মীওইবা ঐখোয়না থোকহনবা নত্তবরানো?

মালেমসিদা লৈরিবা জীব পানবা ময়ামসিগী মনুংদা তাইবঙ মীওইবা ঐখোয়না থোইদোক হেদোক্কা অহেনবা হায়বদু ওইরবনি। হৈমন শিংমন্দনা অমগা অমগা য়মথংনবা লৈবাক ফাওবা নুংশিনবা লৈনরক্ৰিবসিনি। গঞ্জা থকপগী রাখল মখল মথেলনি। মখোয়গী রাখলদা ওমদবা লৈতে। তাইবঙ মীওইবা ঐখোয় ময়ামা থাজনা খন্নরিবা ইবুংঙো শ্রীশ্রী মহাদেব ফাওবা লৈজবী থাদনা গঞ্জা থক্কা পোংনি। ইবুংঙো মহাদেবসু শোয়দনা লফু থাবগী অরাংবা রাখল খনবা মথেল ময়াম অমা রাখলদা শাগংলমগদৌরিবনি। নিংথম থাদা ঈংই, কালেনদা শাই। নিংথমথা মতমসিদি লাই ইবুংঙোশিংসি নিংথমলগ্নোইদ্রা? লাইনি হায়দে মখোয়সু তাইবঙ মীওইবদৌনা শোয়দনা নিংথমদৌরিবনি। ঈংদনবা হোংনবদা তাইবঙ মীওইবদি থোইদোক হেদোক্কা অপঙবা হায়বদুমদি ওইদবনি। নিংথমথানি, কালেননি খাইদবা মই ফুরিং লৌথোক্কা মীয়ামগী ওইবা করিগুন্না খরা খৌগল ওইনা পাঙথোকপা ফুরিং লিংপা লিংতবগা অনীসি করন্থা অচুহনো? করন্থা অরানবনো? মীয়ামা হংনবা রাহং হায়বদু ওইরবনি।

পন্দনা তোকপদি ফজদবা অমা ওইরবনি পনবা তারবদা ওজা অরাংফমগী থবক, মাদব ময়ামদা ঈশ শক্কা ওজা, পুং য়েবা, ওজা ওল্লমক মসি মুন্না খল্পবদি ফজদ্রবা চংন-কাঙলোননি হায়বদা য়াদুনা লৈরগদবনি। মসিদা কনাগুন্না অইপা শাবা খরনা নেকেটনি মীয়ামগী মমাঙবু ... মসি অচুশা ওইদৌরিবা? ওইনীংবা অমা ওইজসনু য়ান্না থিজিল্লরগা নুংশিদবা হায়বা ওইনীংঙাই লৈরোই। তৌবগীদি চংনবী অমা ওইনা ওসি ফাওবা লৈরক্কাবনি। লমদমসিদা লৈরিবা মীয়ামসি নুংঙাইমন্দনা কেবাক থোক্কা। শুনীংদবগী মশীংসিনা অতং-অখম লৈরক্কাবদা তৌগদৌরিবা লমদমসিগী তুংগী লাইবক অক্কাবদা শোয়দনা লাক্কাদৌরিবনি। মরমদি মীনা তৌবদা কল্পকপা মঙোন্দা তৌরোদনা হায়বসু ওমদবা, শূদনা নোমদনা মহাজন ওইনি খনবা মশীংসিনা অরেপ্পা লৈতনা য়ামথোরকপসিদা শিনি-নানি খঙনদবা ওইরবনি। ফৌমাই চাবী, যণ দেলারি মতম অমদা লৈরক্কাবু হৌজিক্কা থিবদা অরাবা ওইরবনি। মীওইবা হায়বা অসিতবু চাননবা লৈরবা মসিগা লোয়ননা নোংমগী শূদনা, নোমদনা ফংলিবা শেফম হেথোই শিংথোইরবদি শেল তুংশিনবগী হেনবী ওইরবা নমদনা রাভ-পাদবা ওইদৌরিবনি।

শুনীংবা য়ান্না, চাবীনবা য়ামদ্রবা মসিসু অদুমক রাভ-পাদবা হায়বদু ওইদৌরিবনি। শূগদবদা নুংঙাইবা পামদুনা শূদনা নোমদনা মরৈবা লোয়ননা ময়াই কাবা চিঞ্জাক লৈজবী থাদনা খুজি হায়না-হায়না থিংনা-থিংনা তাথরকই হায়বসু য়ারোইদৌরি। মতম অমদা লৈরক্কাবদা ময়াই কাবা চিঞ্জাক মসিনা লাহংখিদ্দুনা হিংবা য়াবা কয়া অমা অশি লৈবাক্তা চংখিবা মশীং অসুম অসুম য়ামখংলক্কা। লাই ময়ামদগী ফনা নিংখিজন ময়াই কাবা চিঞ্জাক শীজিন্নবা লাই অমা হায়বা তারবদি শ্রীশ্রী মহাদেব নত্তনা অতৈ অমা লৈরক্কাই। ময়াই কাবা চিঞ্জাক শীজিন্নবসু তাইবঙ মীওইবনা ময়াই কাবা চিঞ্জাক শীজিন্নগা ময়াই কাবা চিঞ্জাক্তা ওমহনবদৌনা ইবুংঙো মহাজদি ওইদবনি। চাবা থকপদা ময়াই কাবা চিঞ্জাক্তা ওম্মা হায়বসি মদুগী ময়াই কাবা চিঞ্জাক্তা অদুমা থাদোকপদা খরা লুনা থোক্কাদৌরিবনি।

থবক লৈতবদগী খাদা অমুক, রাংদা অমুক, লৈরক শাধৌবসিদি য়ারিবমথৈ তৌদবা ফরবনি। থবক লৈতবা হায়বসি

অতনবা মীদনা থবক লৈতে হায়বগী রানি। তন্দবা মীদদি থবক লৈতবা লৈতবনি। নোংমগী মনুংদা হমাং তানা শূগদবা নোমগদবা থবক তৌদনা নুংঙাইবা শাদুনা, লাইনা য়াংপা খয়াত্তবু করিগী মসিমক অরান্না লাক্কাগদা খঙদৌরিবনি। চিলহাও থিবা অমসুং থিবা হায়বসি লামু লান্না চীলহাও থিরোইদৌরিবনি অরাই অখুম তৌনদুনা মতম মাঙহনগদগী শরুকপুদি চানগদবা থবক অমা তৌরগা মতম লেনবা মসিদগী হেনবা অতৈ লৈরোইদৌরিবনি। মতম অমদা মীনা য়ামদ্রিঙেগী মতমদা উমংলাই হরাওবা খুঞ্জাওনবা, লৈচাওনবা হরাওবা মই হরাওজসনু খুন্দুনা, লৈকায়দুনা শুনীংদবা মীনা মশীং য়ান্না নোংমা নোংমগী শোকচিল্লকপা হায়বদু ওইদৌরিবনি। চানীংঙাই থক্কাই লৈরিবনি অরাবা করিনো খঙদবা, শুংশোয় শোয়দবীদা য়েংউ য়েংউবা খুদিংদা অরাংপগী অরাংপনা মশীং হেদৌরিবনি। য়েন লোয়গেরা? যণ লোয়গেরা, ওক লোয়গেরা মসিমদি শূগদৌরিবা নোমগদৌরিবা মাগী রাখলনি। থবক লৈতবা মীনবু মশীং য়ান্না রাথোক লাহোকসিমদি শোয়দ্রবনি। বন্দ, ব্লোক্কা, জেনরেল ট্রাইক... মসিসু অদুমক লাক্কাইদা-লাক্কাইদা লাক্কাগদবনি। থবক্কাবু লৈরবা চাক চাবা ফাওবা কাউবা য়াওরিবনি। থবক! থবক! তাইবঙ মীওইবগীদি শিরবসু, হিংলবসু থবক মানবু লৈরিবমথৈ য়াংখোং থুন্না চাবা-থকপা শোয়দ্রবনি। অরাংপা হায়বা অদুমদি তান্না লৈজগদবনি।

অদোমগী - হেমজিং ইরোয়া  
খুই লাইরাংবা মমাঙ, ইম্ফাল

Regd. No. : KNL/497/(CE) of 2018 (I/W)

# SANGAI TUTORIAL

Kwakeithel near Imphal College, Imphal

## ADMISSION OPEN

### REVISION COURSE for CLASS -XII Sc. (COHSEM) & CLASS -X(BOSEM)

4<sup>th</sup> Nov. 2019 (4:00/4:30 p.m. - 7:30)      5<sup>th</sup> Dec. 2019 (3:30 p.m. - 7:30)

### FOUNDATION COURSE for CLASS -X(BOSEM)

9<sup>th</sup> Dec. 2019 (4:30 p.m. - 7:30)

### HSLC Examination Result 2019 at a GLANCE

13 <sup>th</sup> POSITION HSLC 2019 Nongmaithem Zeno	17 <sup>th</sup> POSITION HSLC 2019 Jessica Wahengbam	23 <sup>rd</sup> POSITION HSLC 2019 Kahajam Jaya Devi	24 <sup>th</sup> POSITION HSLC 2019 Rushely Laishram
--	---	---	--

**Faculties :**  
Former Head Examiner, Assitant Head Examiner, Co-ordinator, Board Examiner and Lecturers from reputed Higher Secondary School.

**Special features :**  
→ Mock-Test Series (Sunday and provide four Question Set for each subject).  
→ We provide printed probable questions and answers.  
→ Hostel/Boarding for Boys & Girls.      → Van Services

**Form available at 'Sangai Hostel' kwakeithel Ningthemkol      Contact : 8413855751**

## TODAY BUMPER HOUSE TODAY

IN AID OF Annual Fund Drive  
Orgd. By WCCRD Singjamei  
Regd. No. 444/IMP-DIST/SR/1988

**Mini Bumper**  
Ticket Rate Rs:500/-

1st Housefull Activa 5G	2Mini Bumper Ticket Rate Rs: 150
2nd Housefull Activa 5G	HOUSEFULL Rs: 25,THOUSAND
3rd Housefull Activa 5G	Time :5 Pm
4th Housefull Activa 5G	
5th Housefull Activa 5G	

**Ticket Rate Rs:2200/-**  
**HOUSEFULL**  
**i20**

**Date : 30 December 2019**  
**Venue : Singjamei Thongkhong Kshetri Leikai**

## ANGELS' COACHING CENTRE

THE MOST TRUSTED COACHING CENTRE IN THE CITY

**ADMISSION OPEN CLASS X REVISION Starts on 12th December 2019 (11 am to 4 pm)**  
**FOUNDATION COURSE Class 3 to10 Starts on 19th Dec., 19 4:30 pm to 7:30 pm**

1st Position Bhumika S. Pitambaro ES	4th Position Minerva H. Brilliant P/S, Samrou	7th Position W. Ningthem Tiny Tots	8th Position Nongpoknangba L. St. Joseph	11th Position H. Rijando Memorial Model Academy Yainpok	12th Position M. Nerich Tiny Tots	13th Position Shubhalakshmi Th. Nirmalabas	14th Position K. Koklen Tiny Tots	14th Position Donita K. Nirmalabas
15th Position P. Roshni Donbosco Langjing	15th Position Bidya Raj Kh. St. Joseph	16th Position H. Rohen Little Master, Samrou	17th Position Th. Manglemba Modern Hr.Sec. Bishrupur	17th Position Jessica W. Nirmalabas	19th Position H. Aman Modern Hr.Sec. Bishrupur	20th Position Singham Kh. Catholic Conchipur	20th Position Celina Laishram Heritage Convent	21st Position N. Roshila Tiny Tots

**WINTER VACATION SPECIAL CAMP**  
**CLASS I TO VII** Starts on 19 December 2019  
**CLASS I TO VII**

Subjects : English - Maths - Meitei Mayek - Hindi & Spoken English  
Timing : 6:30 am to 10:00 am  
Tutors Teachers of Nirmalabas H/S, St. Joseph, Little Flower, Don Bosco, Christ Jyoti, Heritage Convent, Text Book writers & Former Head Examiners

**SEPARATE BOARDING FOR BOYS & GIRLS**

**PLEASE CONTACT : 7628946313 - 9402897710 - 8732022342      VAN AVAILABLE**

Date	Sub.
13/01/20	English
15/01/20	S. Science
18/01/20	Maths
20/01/20	Science
22/01/20	Adl. Sub.
24/01/20	MIL

Last date of Form Submission 31/12/2019